

COLORS,
FUTURE!
ACTIONS
KAWASAKI 100th



川崎市観光ガイドブック

発行：一般社団法人川崎市観光協会
川崎市幸区堀川町66-20 TEL.044-544-8229 FAX.044-543-5769 <https://www.k-kankou.jp/>

川崎市観光

検索

2024年3月発行 制作：(株)エイエイビー





川崎市周辺路線図

KAWASAKI CITY RAILROAD MAP

川崎市観光ガイドブック

川崎日和り

KAWASAKI-BIYORI

観てヨシッ！遊んでヨシッ！食べてヨシッ！
川崎のすべてがこの1冊に！

INDEX

地図&ナビ / Map & Navi

全体マップ 04

拡大マップ 06

項目別もくじ / Category Content

イベント 08

生田緑地エリア 10

川崎のスポーツチーム 12

川崎工場夜景 14

産業観光 16

観る(神社仏閣、文化・アート、花の名所) 20

遊ぶ(体験、公園・温泉) 28

観光農園 34

銭湯めぐり 38

ショッピング・グルメ 42

泊まる 44

かわさき名産品 50

川崎市の“魅力”すべてをご紹介する観光ガイドブック

誌面にある二次元コード (URL) を読み込めば、
すぐに地図や観光情報が取得できます。
ぜひ携帯電話やスマートフォンで読み込みながら、
川崎観光をお楽しみください。



Webサイト川崎市観光情報 <https://www.k-kankou.jp/>
※QRコードは(株)デンソーウェブの登録商標です。



KAWASAKI CITY

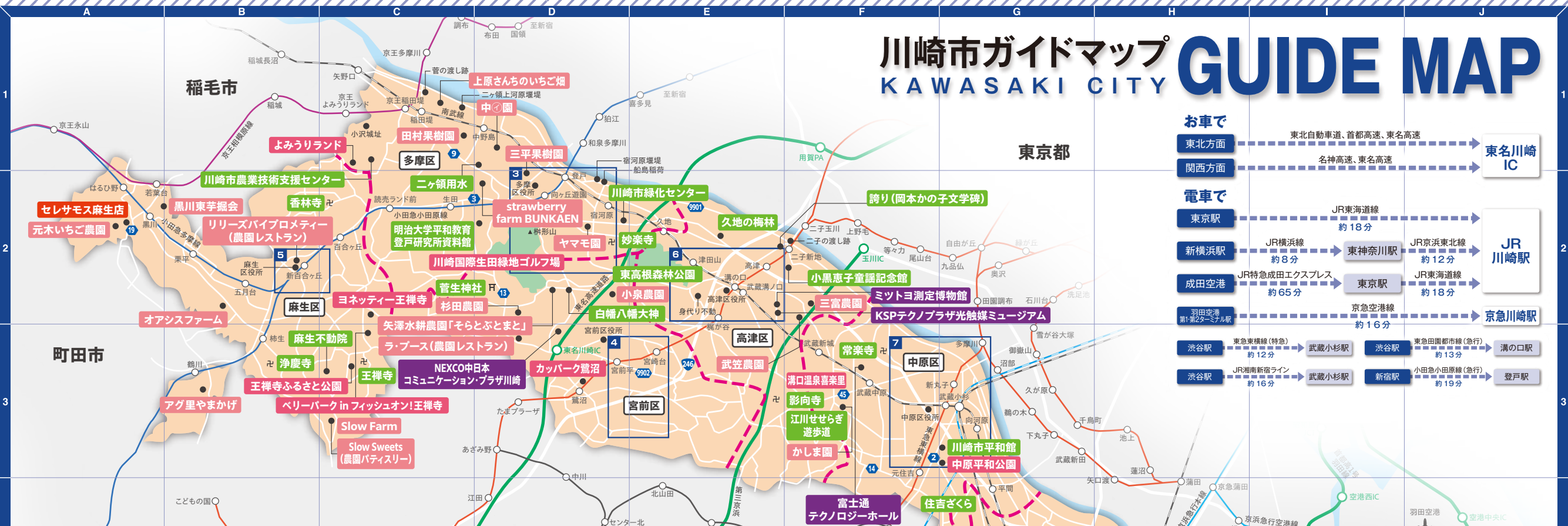
CL はキャッシュレス決済に対応している施設を示します。
※クレジットカードや電子マネー等使用できる決済方法は各施設にてご確認ください。

※掲載した情報は2024年3月時点のものです。
料金やサービス内容に変更される可能性がありますので、予めご了承ください。



川崎市ガイドマップ GUIDE MAP

KAWASAKI CITY



お車で	電車
東北方面 東北自動車道、首都高速、東名高速	東京駅 JR東海道線 約18分
関西方面 名神高速、東名高速	新横浜駅 JR横浜線 約8分 JR特急成田エクスプレス 約65分
	成田空港 JR特急成田エクスプレス 約65分 京急空港線 約16分
	羽田空港 羽田空港線 約16分
	渋谷駅 東急東横線(特急) 約12分 JR湘南新宿ライン 約16分
	武蔵小杉駅 武蔵小杉駅 約13分 武蔵小杉駅 約19分
	東名川崎IC 東名川崎IC 約12分 東名川崎IC 約13分
	JR川崎駅 JR東海道線 約18分 JR京浜東北線 約12分 JR東海道線 約18分
	京急川崎駅 京急川崎駅 約16分
	溝の口駅 東急田園都市線(急行) 約13分
	登戸駅 小田急小田原線(急行) 約19分



- 凡例**
- トピックス
 - 観る
 - 遊ぶ
 - ショッピング・グルメ
 - 産業観光
 - 観光農園
- 凡例**
- 新幹線
 - JR線
 - 小田急線
 - 京王線
 - 京急線
 - 東急線
 - 有料道路

3 向ヶ丘遊園



4 宮前平



5 新百合ヶ丘



川崎市拡大マップ KAWASAKI CITY DETAILED MAP

凡例

トピックス
観る
遊ぶ
ショッピング・グルメ
産業観光
観光農園



6 溝の口



7 武蔵小杉



EVENT CALENDAR

イベントカレンダー



詳細は、二次元コードからWebサイト川崎市観光情報へ

<https://www.k-kankou.jp/event/>

春のイベント

Event schedule March 3

- ◆ **初卯祭(的祭)** 初卯の日
会場/白幡八幡大神 電話番号/044-977-5639
- ◆ **御影供まつり** 18日~24日
会場/川崎大師平間寺 電話番号/044-266-3420
- ◆ **春の動物園まつり** 下旬
会場/夢見ヶ崎動物公園 電話番号/044-588-4030

Event schedule April 4

- ◆ **かなまら祭** 第1日曜日
会場/若宮八幡宮金山神社 電話番号/044-222-3206
- ◆ **住吉ざくら「さくら祭り」ぼんぼり飾り** 3月16日~4月6日
会場/中原区木月2~4丁目(渋川沿道) 電話番号/044-744-3161
- ◆ **かわさきアジアフェスタ** 4月~5月頃
会場/川崎駅周辺、東口商店街など
- ◆ **アジア交流音楽祭** 4月~5月頃
会場/川崎駅周辺



Event schedule May 5

- ◆ **はいさいFESTA** 上旬(GW期間中)
会場/ラ チッタデッラ



- ◆ **生田緑地ばら苑 春の一般公開** 中旬
会場/生田緑地ばら苑 電話番号/044-978-5270
- ◆ **花と緑の市民フェア** 中・下旬 土・日曜日
会場/等々力緑地 催し物広場 電話番号/044-860-2462

夏のイベント

Event schedule June 6

- ◆ **川崎大師新能** 下旬
会場/川崎大師平間寺 ※雨天時は信徒会館(予定)
電話番号/044-272-7366(川崎市文化財団 川崎大師新能係)
- ◆ **長尾の里 あじさいまつり** 第3日曜日
会場/妙楽寺 電話番号/044-922-3653
- ◆ **麻生音楽祭** 6月下旬~7月中旬
会場/麻生市民館ホール 電話番号/044-965-5370(麻生音楽祭実行委員会)

Event schedule July 7

- ◆ **インターナショナル・フェスティバル・プレイベント** 上旬
会場/川崎市国際交流センター 電話番号/044-435-7000
- ◆ **白幡八幡大神 禰宜舞** 第3日曜日
会場/白幡八幡大神 電話番号/044-977-5639
- ◆ **川崎大師風鈴市** 18日~24日
会場/川崎大師平間寺境内 電話番号/044-266-3420(平間寺)



Event schedule August 8

- ◆ **川崎山王祭** 1・2日~直後の日曜日
会場/稲毛神社 電話番号/044-222-4554
- ◆ **小向の獅子舞** 第1日曜日とその前日の土曜日
会場/小向八幡大神、幸区小向の町内
電話番号/044-200-3305(川崎市教育委員会事務局文化財課)
- ◆ **若宮八幡宮夏祭 御神輿のお山入り** 第1日曜日
会場/若宮八幡宮 電話番号/044-222-3206

秋のイベント

Event schedule September 9

- ◆ **菅の獅子舞** 12日前後の日曜日
会場/菅薬師堂
電話番号/044-200-3305(川崎市教育委員会事務局文化財課)
- ◆ **白幡八幡大神 禰宜舞** 第3日曜日
会場/白幡八幡大神 電話番号/044-977-5639

※日程は目安です。詳細は電話などでお問い合わせください。

Event schedule October 10

- ◆ **初山の獅子舞** 第1日曜日
会場/菅生神社境内 14:00~
電話番号/044-200-3305(川崎市教育委員会事務局文化財課)
- ◆ **川崎市制記念多摩川花火大会** 上旬



- ◆ **かわさき阿波おどり** 上旬



- ◆ **川崎みなと祭り** メインイベント:上旬
会場/川崎マリエン周辺
電話番号/044-287-6011※詳しくはHPをご確認ください。
Web/kawasakininato.com



- ◆ **水鳥の祭(酒合戦)** 第2日曜日
会場/若宮八幡宮周辺 電話番号/044-222-3206
- ◆ **薬師如来の縁日** 第2日曜日
- ◆ **聖徳太子供養会** 第2日曜日
会場/影向寺 電話番号/044-766-7932
- ◆ **生田緑地ばら苑 秋の一般公開** 中旬~下旬
会場/生田緑地ばら苑 電話番号/044-978-5270

- ◆ **いいじゃんかわさき** 中旬
会場/JR川崎駅東口周辺の6商店街
(平和通り・いさご通り・バレル・たちばな通り・仲見世通・東田アベニュー)



※日程は目安です。詳細は電話などでお問い合わせください。※状況により施設の営業時間・定休日などが変更になる場合があります。おでかけの前に各施設のホームページなどでご確認ください。

Event schedule November 11

- ◆ **ふいご祭神符授与祭 神楽奉納** 1日
会場/若宮八幡宮金山神社 電話番号/044-222-3206
- ◆ **民家園まつり(無料開園日)** 3日
会場/日本民家園 電話番号/044-922-2181
- ◆ **かわさき市民祭り** 上旬
Web/kawasaki-fest.main.jp



- ◆ **秋の動物園まつり** 上旬 ※年により10月末になる場合あり。
会場/夢見ヶ崎動物公園 電話番号/044-588-4030
- ◆ **かわさきジャズ** 9月~11月中旬
会場/ミュージアム川崎ほか 電話番号/044-223-8623
- ◆ **インターナショナル・フェスティバル** 中旬
会場/川崎市国際交流センター 電話番号/044-435-7000



冬のイベント

Event schedule December 12

- ◆ **納めの大師** 21日
会場/川崎大師平間寺 電話番号/044-266-3420
- ◆ **よみうりランド ジュエルミネーション** 10月中旬~4月上旬
会場/よみうりランド 電話番号/044-966-1111 ※期間中、休園日あり

Event schedule January 1

- ◆ **射的行事** 上~中旬
会場/長尾神社、子之神社、高石神社、日枝神社(2月)
- ◆ **小正月の行事(どんど焼き、セイノカミなど)** 15日前後
会場/麻生区岡上地区、黒川地区、日枝神社他
- ◆ **初大師** 20日・21日
会場/川崎大師平間寺 電話番号/044-266-3420
- ◆ **木賊不動だるま市** 28日
会場/麻生不動院 8:00~17:00 電話番号/044-966-5135(王禅寺)

Event schedule February 2

- ◆ **節分祭** 3日
会場/川崎大師平間寺・千蔵寺・稲毛神社・若宮八幡宮ほか
- ◆ **巖島神社例祭「海苔祭」** 旧暦正月の11日前後の日曜日
会場/若宮八幡宮 電話番号/044-222-3206

生田緑地エリア 川崎市内最大級の自然の宝庫



Ikuta Ryokuchi Park 生田緑地

川崎市内最大級の自然の宝庫といわれる「生田緑地」には、クヌギやコナラの林が広く分布し、多様な植物や野鳥が園内を彩っています。そうした貴重な自然環境のなかでの森林浴はもちろん、春の桜や、秋の紅葉など、四季を通じて自然の豊かな表情を楽しむことができます。さらに、「岡本太郎美術館」、「日本民家園」、「かわさき宙（そら）と緑の科学館」などの文化施設が園内に点在しており、一日ゆったりと充実した時間を過ごせるのも魅力です。

- 電話番号 / 044-933-2300 (生田緑地東口ビジターセンター)
- 入場料 / 無料
- 駐車場 / 東口140台 西口52台 (有料) 5:00~22:00
- ※大型は要Web予約
- アクセス / 小田急線向ヶ丘遊園駅南口徒歩13分、JR登戸駅徒歩25分
- 所在地 / 多摩区枳形7-1-4
- Web / www.ikutaryokuti.jp/

Share cycle

シェアサイクルで悠々観光 HELLO CYCLING

登戸駅・向ヶ丘遊園駅から生田緑地エリアの観光スポット、少し離れた多摩川へも気軽にアクセス。おでかけ日和にはシェアサイクルを活用して、川崎市内をめぐるサイクリングを楽しんでみませんか。最新の利用状況や利用方法・料金など詳細は下記ウェブサイトを参照ください。

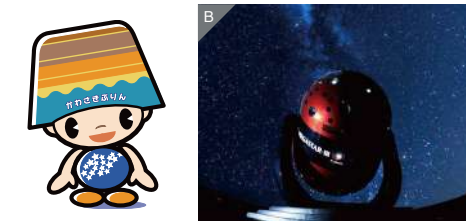
■Web / www.hellocycling.jp



令和6年1月現在

Kawasaki Municipal Science Museum

かわさき宙と緑の科学館 (川崎市青少年科学館)



自然・天文・科学に関する展示や観覧会、体験学習を行っている市内唯一の自然科学系の登録博物館です。世界最高水準のプラネタリウムでは、専門の解説員による生解説で星空の旅にご案内します。

- 電話番号 / 044-922-4731
- 休館日 / 月曜 (祝祭日の場合は開館)、祝祭日の翌日 (土日祝日の場合は開館)、年末年始
- 開館時間 / 9:30~17:00
- 入館料 / 無料、プラネタリウムは有料、一般投影 一般400円、高校生・大学生・65歳以上200円、中学生以下無料 ※障害者手帳、川崎市の福寿手帳を提示の方は無料になります。
- アクセス / 小田急線向ヶ丘遊園駅南口より徒歩15分
- 所在地 / 多摩区枳形7-1-2 (生田緑地内)
- Web / www.nature-kawasaki.jp/

■PHOTO CAPTION
A. 【外観】生田緑地の地層をモチーフにしたユニークなデザイン。愛称は「サイエンスプリン」。 B. 【プラネタリウム】大平貴之氏設計の最新型プラネタリウム投影システム「MEGASTAR-III FUSION」を導入。最大1,500万個の星を投影します。

Japan Open-Air Folk House Museum

川崎市立日本民家園



江戸時代に建てられた東日本の代表的な古民家など、重要文化財を含む25件を移築・展示している野外博物館です。年間を通して芸能公演や各種講座など様々な催しを実施、四季折々の景色とともに楽しめます。

- 電話番号 / 044-922-2181
- 休館日 / 月曜 (祝日の場合開館)・祝日の翌日 (土日祝日の場合開館)・年末年始 (臨時休館あり)
- 開館時間 / 9:30~17:00 (11月~2月16:30まで) ※入館は閉館30分前まで
- 入館料 / 一般550円 高校生・大学生・65歳以上330円 (要証明書)、中学生以下無料 ※川崎市の福寿手帳をお持ちの方は無料になります。 ※有料20名以上の団体は2割引
- アクセス / 小田急線向ヶ丘遊園駅南口下車徒歩13分、JR登戸駅徒歩25分
- 所在地 / 多摩区枳形7-1-1 (生田緑地内)
- Web / www.nihonminkaen.jp/

■PHOTO CAPTION
C. 古民家が立ち並び、当時の様子を感じることができます。

Taro Okamoto Museum of Art, Kawasaki

川崎市岡本太郎美術館



川崎市ゆかりの芸術家、岡本太郎から寄贈された作品・資料のコレクションのほか、両親の岡本一平、かの子の芸術や近現代美術についての収集、展示を行っています。

- 電話番号 / 044-900-9898
- 休館日 / 月曜 (祝日は除く)・祝日の翌日 (土・日曜は除く)・年末年始 (臨時休館あり)
- 開館時間 / 9:30~17:00 (入館は16:30まで)
- 入館料 / 展覧会によって異なります。
- アクセス / 小田急線向ヶ丘遊園駅南口下車徒歩17分、JR南武線登戸駅徒歩30分
- 所在地 / 多摩区枳形7-1-5 (生田緑地内)
- Web / www.taromuseum.jp/

■PHOTO CAPTION
D. 母の塔は、美術館のシンボルタワーです。

Ikuta Ryokuchi Rose Garden

生田緑地ばら苑



川崎市と市民ボランティアが管理するばら苑。苑内には色彩豊かで種類豊富なバラが咲き誇ります。開花時期に合わせ、春と秋に一般に開放しています。

- 電話番号 / 044-200-2394 (建設緑政局みどりの管理課) 044-978-5270 (生田緑地ばら苑 ※一般開放期間中)
- 入場料 / 無料
- アクセス / 小田急線向ヶ丘遊園駅南口下車徒歩20分、JR南武線宿河原駅下車徒歩23分
- 所在地 / 多摩区長尾2-8-1 ほか
- Web / www.ikuta-rose.jp/

■PHOTO CAPTION
E. 春と秋には、素晴らしいバラが咲き誇ります。

Kawasaki City Fujiko.F.Fujio Museum

川崎市 藤子・F・不二雄ミュージアム



『ドラえもん』など数々の名作を生み出した日本を代表するまんが家、藤子・F・不二雄氏。作品のまんが原画などの展示を通じて、藤子・F・不二雄氏の夢や遊びゴコロに出会えます。

- 電話番号 / 0570-055-245 (9:30~18:00)
- 休館日 / 火曜・年末年始 (臨時休館あり)
- 開館時間 / 10:00~18:00
- 予約制 / 日時指定による予約制
- ※入館時間は1日7回、1時間ごとの入館。 ※入替制ではありません。
- ⑩10:00 ⑪11:00 ⑫12:00 ⑬13:00 ⑭14:00 ⑮15:00 ⑯16:00
- 入場料 / 大人・大学生 1,000円、高校・中学生 700円、子ども (4歳以上) 500円 ※3歳以下は無料。施設公式WEBサイト内チケット販売ページより二次元コードチケットを購入。(ミュージアムでは、チケット販売はしていません)
- アクセス / 小田急線・JR南武線登戸駅より川崎市 (有料) バス直行便約9分、小田急線向ヶ丘遊園駅より徒歩16分、JR南武線宿河原駅より徒歩15分
- 所在地 / 多摩区長尾2-8-1
- Web / fujiko-museum.com/

■PHOTO CAPTION
F. 【3F「はらっぱ」】ドラえもんやピー助たちが待っている絶好の写真スポット。

Traditional Indigo Dyeing Workshop

川崎市伝統工芸館



伝統的な藍染めを手軽に体験できる、日本民家園内の施設です。川崎市内の紺屋の技術を継ぎ、藍がめを管理して、藍染め体験、ミニ展示、講座などを行っています。また、館内で藍染め作品の販売もしています。

- 電話番号 / 044-900-1101
- 休館日 / 月曜 (祝日の場合開館)・祝日の翌日 (土日祝日の場合開館)・年末年始・臨時休館あり
- 開館時間 / 9:30~17:00 (11月~2月16:30まで) ※藍染め体験の受付は要予約 ①10:00~②13:00~
- 入館料 / 伝統工芸館のみの入館・見学は無料 (体験・講座は有料)、西門から民家園への入館は有料 (現金のみ)。 ※藍染め体験等の各種コースや参加料金は、お問い合わせください。
- アクセス / 小田急線向ヶ丘遊園駅南口下車徒歩20分
- 所在地 / 多摩区枳形7-1-3 (生田緑地内)
- Web / www.nihonminkaen.jp/experience.html

■PHOTO CAPTION
G. 【外観】藍染め体験が楽しめる、伝統工芸館。 H. 初心者でも気軽に体験できます。

川崎のスポーツチームを応援しよう!

Kawasaki Frontale

川崎フロンターレ



©KAWASAKI FRONTALE

1996年に創設。2023年に2回目の天皇杯優勝、2021年には4回目のJリーグ制覇を達成した。地域に根ざした市民サッカークラブ。

KAWASAKI BRAVE THUNDERS

川崎ブレイブサンダース



©KAWASAKI BRAVE THUNDERS

1950年の創設。国内トップリーグ4回、天皇杯5回の優勝を誇る、プロバスケットボールクラブ。

Fujitsu Frontiers

富士通フロンティアーズ



©Fujitsu Limited

2024年1月、3年連続8度目の日本一を獲得。X(エックス)リーグを代表する強豪チーム。

KINOSHITA ABYELL KANAGAWA

木下アビエル神奈川



©T.LEAGUE/AFLO SPORT

2018年秋に開幕したTリーグに参戦する女子卓球クラブチーム。2022-23シーズンにはチーム創設以来の悲願の初優勝を達成しました。

Fujitsu RedWave

富士通レッドウェーブ



©Fujitsu Limited

1985年創部。過去4回のタイトルを獲得。Wリーグを代表するチーム。

NEC RED ROCKETS

NECレッドロケッツ



©NEC RED ROCKETS

1978年に創部。日本最高峰のV.LEAGUEで活躍し、7回の優勝を誇る名門チーム。

TOSHIBA Brave Arcus

東芝ブレイブアレウス



写真:アフロスポーツ

1958年創部。都市対抗野球で7回の優勝、プロ野球にも多数選手を送り込む。

PICK UP

ビーチバレーボール

ナショナルトレーニングセンター競技別強化拠点

川崎市港湾振興会館「川崎マリエン」のビーチバレーボールコートは、スポーツ庁の競技別強化拠点到指定され、国際競技力向上のためのトレーニング環境を整備しています。



©JBV

※状況により施設の営業時間・定休日などが変更になる場合があります。おでかけの前に各施設のホームページなどでご確認ください。

Todoroki Park

等々力緑地 ※陸上競技場のみ



広大な敷地の中には川崎フロンターレの本拠地の等々力緑地競技場や、NECレッドロケッツ、富士通レッドウェーブの活動拠点とどろきアリーナなど、数多くの運動施設が揃った都市型総合公園です。

※川崎市市民ミュージアムは、令和元年東日本台風の被害により、現在休館中です。

電話番号 044-711-2522

駐車場 581台(有料)

アクセス JR南武線・東急東横線武蔵小杉駅から市・東急バス市営等々力グランド入口または市営等々力グランド前下車

所在地 中原区等々力1-1



Fujitsu Stadium Kawasaki

富士通スタジアム川崎



アメリカンフットボールやサッカー、ラグロスなど、多様な競技で利用できる全面人工芝のグラウンド。富士通フロンティアーズの本拠地として、シーズン中は白熱した試合が繰り広げられます。

【詳細はP28を参照】



Cultz Kawasaki

カルッツかわさき(川崎市スポーツ・文化総合センター)



大体育室など、様々な競技に使用できるスポーツ施設や音楽ホールを完備。木下アビエル神奈川がホームマッチを開催する本拠地としても知られています。

【詳細はP23を参照】



川崎工場夜景 工場夜景ツアー発祥の地

工場夜景ナビゲーター 小倉 幹子さん



工場夜景ナビゲーター 田中 悦子さん



工場夜景ナビゲーター 内山 慶子さん

働くための無機質な明かりが放つ意外性に感動

まだ川崎の浜辺から遠浅の海を眺めることが出来ていたころ、当時東海道を行き来する人の脳裏に京浜工業地帯の中心都市となった今の川崎の姿は、想像出来なかったと思います。明治の末期から時代をまたいで作り上げられた16の運河と7つの埋立地、そこに建つプラント群、日本経済の礎を築いてきた静かなブライドがあります。工場夜景ツアーならではの「非日常」を体験いただきながら、先人たちの想いを少しでも感じとっていただけたら幸いです。無機質な工場が放つ温かい光は、きっと見る人の心を癒してくれます。

川崎の臨海部にある多くの工場では24時間365日休むことなく、誰かが働いています。そのお仕事をサポートするための灯りが工場夜景です。人を楽しませるライトアップでも煌びやかなイルミネーションでもありません。でもこの灯り！見ていると心がワクワクするのは、社会の教科書に載っていた京浜工業地帯にある石油化学コンビナートや化学工場等を舞台にした工場夜景の世界を巡り一緒にワクワクしましょう！



■ PHOTO CAPTION

- A. 浮島町から眺めるパノラマ工場夜景。「まるで宇宙ステーション？」非日常の世界をお楽しみいただけます。
- B. 水江町の(日本に一合しかない)石油精製プラント。プラントの形状が魅力です。川崎工場夜景の代表的なスポット。
- C. 千鳥町の工場夜景。工場の明かりが手前の線路に反射する珍しい景観が魅力です。川崎工場夜景の聖地。
- D. 扇町にある化学工場。白一色の明かりが魅力です。川崎工場夜景の代表的なスポット。
- E. 「貸切列車で行く夜の鶴見線探訪 港湾・工場夜景の旅」、(株)日本旅行が企画した鉄道と徒歩による新しいスタイルの川崎工場夜景ツアー。
- F. 「かわさきジャズ2023」とのコラボ企画の1シーン。川崎工場夜景をバックに、船上でジャズを聴いてみたいという方にお勧めのクルーズ。



クルーズプラン(長八海運)

塩浜の船着き場まではマイクロバスの送迎あり。
市民ガイド「川崎工場夜景ナビゲーター」が同行し、
解説します。
(送迎を含めて約3時間)

料金(税込) (送迎バス・乗船料等込)

大人 4,000円 小学生以下 3,000円

- 運 航 日 / 毎月第2・第4土曜日(5月~11月は毎週土曜日運航)
- 集 合 場 所 / 川崎駅(東口)周辺
- 時 間 / 3月~9月 18:30出発~21:30頃着
10月~2月 17:30出発~20:30頃着

問合せ・申込み【旅プラスワン】

■ 電話番号 / 050-3498-0748
(月~土:10:00~18:00/日・祝休み)

★お申し込みは、毎月1日(1日が日曜日の場合は、翌月曜日)の午前10時~2ヶ月分先まで、電話またはホームページで先着順にて受付。
※状況によりツアーを休止する場合がございます。
詳しくはホームページをご確認ください。



好評受付中

団体貸切 クルーズ

- 送別会・内定式のあとに
- 同窓会・結婚式に
- 金婚式や人生のお祝いに

土曜日以外でも受付可能。送迎・食事も承ります。
詳しくは
(一社)川崎市観光協会までお問い合わせください。
■電話番号 / 044-544-8229



バスプラン

はとバス

東京駅を出発し、川崎市内で夕食後、知られざる夜景スポットや、人気の夜景スポットを巡ります。その後お台場・レインボーブリッジ(夜景ドライブ)を経由し東京駅へ。市民ガイド「川崎工場夜景ナビゲーター」が同行し、解説します。

- 運行日 / 毎週土曜日
- 集合場所 / 東京駅丸の内南口

問合せ・申込み【はとバス 予約センター】

■ 電話番号 / 03-3761-1100(9:00~17:30/年中無休)



WILLER TRAVEL

レストランバス
川崎工場夜景コース

解放感のある透明な開閉式オープンルーフの2階建てバスで、地上約3mの普段とは違った目線から都内の観光名所や川崎の工場夜景を眺めることができます。景色を見ながら本格的なフレンチのフルコースとお酒を堪能いただけるため、非日常的な時間をお楽しみいただけます。

- 運行日 / 土日祝のうち週1日程度
- 集合場所 / 東京駅丸の内口丸の内ビルディング前

問合せ・申込み【WILLER TRAVEL予約センター】

■ 電話番号 / 0570-200-770(受付時間 10:00~18:00)



※状況により施設の営業時間・定休日などが変更になる場合があります。おでかけの前に各施設のホームページなどでご確認ください。

川崎産業観光

INDUSTRIAL TOURISM / KAWASAKI

産業都市としての魅力も豊富。

川崎は産業都市として発展し、国際的にも知名度の高い企業・工場も多く、今では魅力的な観光スポットにもなっています。



詳細は、二次元コードからWebサイト川崎市観光情報へ
<https://www.k-kankou.jp/study/>

Industrial Tourism of Kawasaki

川崎市の産業観光 京浜工業地帯発祥の地

教育旅行の様子



PICK UP 工場・施設見学

おすすめ
です

- 東亜石油(株)
- (株)JERA川崎火力発電所
- (株)クレハ環境ウエステックかながわ
- 東芝未来科学館
- 富士通テクノロジーホール
- 味の素グループうま味体験館



産業観光ガイド
大矢 一彦さん

産業観光ツアー



2022年3月、羽田空港と川崎臨海部を結ぶ「多摩川スカイブリッジ」開通!!

いいね川崎!もっと知りたい!伝えたい!産業観光ガイドがご案内します

今、産業観光がブームです。京浜工業地帯の中心・川崎には大小多くの工場が集積しています。羽田空港の対岸、殿町地区にあるキングスカイフロントは世界最高水準の研究開発から新産業を創出するオープンイノベーション拠点。このエリアでは健康・医療・福祉・環境といった分野で課題解決に貢献するとともに、こうした分野でのグローバルビジネスを生み出すことで、我が国の成長戦略の一翼を担います。また、川崎には歴史のあるいは文化的に価値があるアーカイブも多く存在しています。川崎産業観光ガイドがホスピタリティをもってご案内いたします。モノづくりの現場・川崎で産業観光の世界をぜひ、楽しんでください。



産業観光ガイド
加藤 邦彦さん

教育旅行

修学旅行等でお問い合わせを受け付けております。各プログラムについてのご確認は、「川崎市観光協会」にご相談ください。

TOA OIL Co., Ltd.

東亜石油(株)

出光グループに属するエネルギー会社。事業内容は、原油・原料油を各種石油製品に加工する「石油事業」と、石油精製の過程で発生する副生ガス・残渣油を利用し、発電した電力を外部に供給する「電気事業」です。

電話番号 / 044-280-0600
 アクセス / JR川崎駅から臨港バス17分、東亜石油前バス停下車すぐ
 所在地 / 川崎区水江町 3-1
 Web / www.toaoil.co.jp



MAP
P05/I-5

Resonac Coporation

(株)レゾナック川崎事業所

MAP
P05/H-5

川崎事業所は1931年、国産技術発のアンモニアの工業生産を成功し、食糧確保に貢献する硫酸肥料を市場に送り出しました。また、同プラントでは、使用済みプラスチックを分解してアンモニアの原料とするプラスチック・ケミカル・リサイクル事業を行っております。川崎の代表的な工場夜景スポットのひとつでもあります。現在、一般の見学は実施していません。

電話番号 / 044-322-6979
 アクセス / JR川崎駅から臨港バス25分、ENEOS株式会社川崎事業所前下車1分
 所在地 / 川崎区扇町5-1



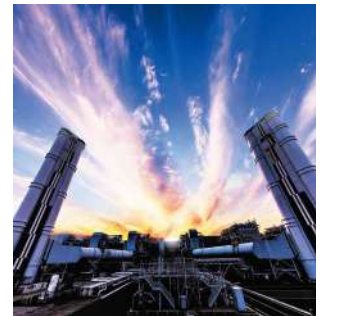
Kawasaki Thermal Power Station

(株)JERA川崎火力発電所

MAP
P05/I-5

世界最高水準の性能を誇り、環境保全にも配慮した最新鋭の火力発電所です。見学は、学校・企業・諸団体のみ受付。現地見学・オンライン見学を実施。詳細はHPをご覧ください。

休館日 / 土・日・休日・年末年始
 アクセス / JR川崎駅東口より川崎市営バスJERA川崎火力発電所前下車徒歩5分
 所在地 / 川崎区千鳥町5-1
 Web / www.jera.co.jp/kawasaki-sitevisit



Fujitsu Technology Hall

富士通テクノロジーホール

MAP
P05/F-3

富士通川崎工場内のショールームです。富士通の歴史および最新技術を紹介いたします。(要予約)
 ※学校、市役所・商工会議所・川崎市観光協会の仲介団体のみ受付。

開館時間 / 9:30~17:00 (申込はWeb予約)
 休館日 / 土・日・祝日・年末年始
 アクセス / JR南武線武蔵中原駅より徒歩3分
 所在地 / 中原区上小田中4-1-1
 Web / www.fujitsu.com/jp/about/corporate/facilities/showrooms/technology/hall/



ANA CATERING SERVICE CO.,LTD. Kawasaki Factory(Facilities)

(株)ANAケータリングサービス川崎工場

MAP
P05/I-4

全日本空輸株式会社(ANA)を中心とした機内食製造と、機内サービス用品の管理を行っており、2011年5月に稼働を開始しました。最近では強みをいかし、食を中心とする新たな事業領域の取り組みにも挑戦しています。(要予約)

※現在、企業の見学については旅客数増加に伴う生産量増に対応する為、受付していません。また、一般の見学は実施していません。

電話番号 / 044-281-1980
 アクセス / 京急大師線小島新田駅下車徒歩23分
 所在地 / 川崎区殿町3-26-1
 Web / www.anac.co.jp/



※状況により施設の営業時間・休休日などが変更になる場合があります。おでかけの前に各施設のホームページなどでご確認ください。

見学可能な 産業観光施設

大人でも楽しめる施設。個人、グループでの見学が可能です。(事前予約が必要な施設もございますので、詳細情報を事前にご確認ください)

AJINOMOTO® Umami Science Square

味の素グループうま味体験館



大正3(1914)年操業開始の味の素(株)川崎事業所にある味の素(株)の歴史やうま味について学べる施設。工場見学予約者のほか、施設内の1階展示スペースは事前予約なしで見学が可能です。(スタッフによるご案内はございません)

※工場見学の実施状況についてはHPをご確認頂き、必ず事前予約をお願いします。

電話番号/0120-003-476(受付時間9:00~16:00、月~土)
休館日/日曜・月曜・祝日・年末年始・メンテナンス作業日
アクセス/京急大師線鈴木町駅下車徒歩1分 所在地/川崎市川崎区鈴木町3-4
Web/www.ajinomoto.co.jp/kfb/kengaku/kawasaki/
予約方法/個人Web予約のみ



KSP Techno Plaza The Photocatalyst Museum

KSPテクノプラザ 光触媒ミュージアム



「光触媒」技術への理解を深めることができるとともに、身近に感じてもらうために、光触媒を用いた応用製品やデモ実験装置を展示しています。光触媒は、空気や水をきれいにし、油汚れを分解するため、エアコン、窓ガラスや車のサイドミラーなどに使われています。なお、中小企業等の研究開発支援や技術的トラブル解決のための計測・分析・解析機器を併せてご見学したい場合はご相談ください。
※団体での利用の場合は事前にご相談ください。

電話番号/044-814-5096
開館時間/【平日】13:00~17:00
入館料/無料
アクセス/JR南武線武蔵溝ノ口駅・東急田園都市線溝ノ口駅からシャトルバスあり
所在地/高津区坂戸3-2-1 KSP西棟1階ロビー
Web/www.kistec.jp/r_and_d/project_res/h_museum/

Mitutoyo Museum of Metrology
(Numata Commemorative Hall & Measuring Instrument Hall)

ミットヨ測定博物館 (沼田記念館・測定機器館)



「沼田記念館」では1934年のミットヨ創業以来の歩みと測定機器の進化の歴史を、「測定機器館」では世界の長さ測定機器を中心としたルーツと変遷を知ることができます。また、当博物館の収蔵物は、経済産業省より「近代化産業遺産群」として認定されています。



電話番号/044-813-8204 開館時間/10:00~17:00(完全予約制)
休館日/土・日・祝・会社休日
アクセス/JR南武線武蔵溝ノ口駅・東急田園都市線溝ノ口駅より徒歩15分
所在地/高津区坂戸1-20-1
Web/www.mitutoyo.co.jp/exhibitions-and-events/museum/

Toshiba Science Museum

東芝未来科学館



JR川崎駅西口より徒歩3分、ラゾーナ川崎地区の東芝未来科学館は、過去、現在、未来にわたり人々の周りにある科学、技術をわかりやすく展示している施設です。日本の電気・電子技術の発展の歴史をご覧いただけるヒストリーゾーン。水、電気、鉄道、エレベーターなど、私たちの生活や社会を支えるインフラシステムを中心とした技術を体験しながら学べるフューチャーゾーン。マイナス196℃の液体窒素を使った超電導実験などのサイエンスゾーンは、大人から子供まで科学の楽しさを感じていただけます。



電話番号/044-549-2200 開館時間/9:30~17:00
休館日/日曜・月曜・祝日・当館の定める日(ホームページより事前予約制)
アクセス/JR川崎駅より徒歩3分、京急川崎駅より徒歩8分
所在地/幸区堀川町72-34 スマートコミュニティセンター(ラゾーナ川崎 東芝ビル)2階
Web/toshiba-mirai-kagakukan.jp

Kawasaki Ecolife Museum For The Future

かわさきエコ暮らし未来館



地球温暖化対策、再生可能エネルギー、資源循環について、体験型の展示で楽しく学べる環境学習施設。隣接する展望スペースから迫力のメガソーラーを見学できるガイドツアーも行っています。

電話番号/044-223-8869 開館時間/9:00~16:30(入場は16:00まで)
休館日/毎週月曜(祝日の場合は翌平日)・年末年始 アクセス/JR川崎駅から臨港バス浮島バスターミナル行き浮島バスターミナル下車徒歩10分
所在地/川崎区浮島町509-1 Web/eco-miraikan.jp

産業遺産

京浜工業地帯の中核をなした川崎の歴史を物語る産業遺産は、川崎の様々なところでご覧いただくことができます。

Ento-Bunsui Water Diversion Facility

二ヶ領用水久地 円筒分水



二ヶ領用水の水を、水量に関わらず一定の比率で4つの堀に分水する施設として、1941年につくられました。国登録有形文化財です。

アクセス/JR南武線久地駅から市バス・東急バス新平瀬橋下車徒歩2分
所在地/高津区久地1-34

Kawasaki Kako Suimon Flood Gate

川崎河港水門



大正期に物資の輸送をより円滑にするためにつくられた運河・河港計画の一環として1928年に竣工した水門。頭頂部には当時川崎の名産品だった梨・ブドウ・桃の彫刻があります。1998年に国の登録有形文化財になっています。

アクセス/京急大師線鈴木町駅下車徒歩10分
所在地/川崎区港町66番地

Kawasaki Zero Emission Industrial Park

川崎ゼロ・エミッション工業団地



川崎エコタウンに位置する資源循環型工業団地。環境負荷の低減に向けて異業種間で連携して排出物の再資源化、エネルギーの有効利用を進めています。

電話番号/044-200-2313
アクセス/JR川崎駅から市・臨港バス水江町下車徒歩3分
Web/www.city.kawasaki.jp/280/page/0000033413.html

Communication Plaza Kawasaki

NEXCO中日本 コミュニケーション・プラザ川崎



高速道路の建設や管理、サービスエリアの運営などについて紹介する施設です。高速道路のなぜ?どうして?を工夫を凝らした展示や高速道路体感ARジオラマなど豊富なコンテンツで楽しみながら学べます。



電話番号/044-866-8730(予約受付9:00~17:00)
開館時間/予約制、開館日・時間は公式WEBサイトをご確認ください。
アクセス/JR南武線武蔵溝ノ口駅・東急田園都市線溝ノ口駅から市バス宮前平駅行き白幡八幡前下車徒歩2分
駐車場/あり(無料)
所在地/宮前区南平台1-1
Web/www.c-nexco.co.jp/corporate/prkan/kawasaki.html

The First Electric Railway in East Japan
Keikyū Founding Monument

関東最初の電車 京急発祥の地碑



1899年、日本で3番目、関東では最初の電気鉄道がいまの大師線でした。当時、六郷橋~大師間(約2km)が開通しました。

アクセス/京急大師線川崎大師駅下車
所在地/川崎区大師駅前1-18-1

Commemorative Monument to the Planetary
Hot Rolling Mill of Nippon Yakin Kogyo Co., Ltd.

日本冶金工業歯車 モニュメント



30年間にわたり日本冶金工業の主力設備として使われたプラネタリー熱間圧延機フィードロール減速機用の歯車。

アクセス/JR川崎駅から市・臨港バス5分教育文化会館前下車1分
所在地/川崎区富士見2-1富士見公園内

Tamagawa Speedway Monument

多摩川 スピードウェイ跡地



1936年に丸子橋近くの河川敷に日本初の常設サーキットが開場し、2021年まで堤防上に観客席部分が残っていましたが、治水工事により取り壊され、現在は、観客席の一部と当時の面影を伝える記念プレートが設置されています。

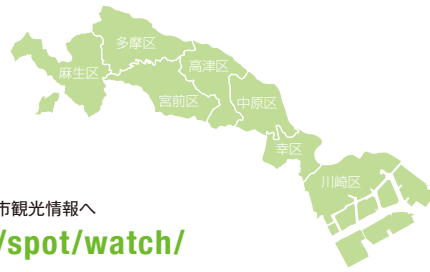
アクセス/東急東横線新丸子駅から徒歩12分
所在地/中原区上丸子八幡町地内丸子橋第3広場付近

※状況により施設の営業時間・休休日などが変更になる場合があります。おでかけの前に各施設のホームページなどでご確認ください。

川崎観る



観光地の詳細は、二次元コードからWebサイト川崎市観光情報へ
<https://www.k-kankou.jp/spot/watch/>



SIGHTSEEING / KAWASAKI

霊験あらたかな神社仏閣をめぐる。

初詣には毎年多くの参拝者で賑わう「川崎大師」はじめ、川崎市には霊験あらたかな神社仏閣が点在。訪れる方々にご利益がありますように。

観る(神社仏閣)



参拝者数全国屈指の厄除大師!

Kawasaki Daishi Heikenji Temple
 へいけんじ
川崎大師(平間寺) MAP P05/H-4

真言宗智山派の大本山で、もろもろの災厄を消除する霊験あらたかな厄除大師として有名です。令和6年5月1日~31日まで10年に一度の大開帳が奉修され、尊い護符「赤札」が授与されます。

電話番号 / 044-266-3420
 アクセス / 京急大師線川崎大師駅下車徒歩8分
 所在地 / 川崎区大師町4-48
 Web / www.kawasakidaishi.com



◆川崎大師の商店街情報は川崎大師タウンネットをご覧ください。 www.e-daishi.net/
 ◆川崎大師の街めぐりはNPO法人かわさき歴史ガイド協会ホームページをご覧ください。 kawasaki-gaido.net/

Prayer Hall for Safe Driving MAP P05/I-4
自動車交通安全祈禱殿

国道409号線沿いの大師河原にある自動車交通安全祈禱殿では、毎日ドライバーと同乗者、車体の交通安全を祈願しています。電話番号 / 044-288-2441 所在地 / 川崎区大師河原1-1-1



Nakamise-dori Street MAP P05/I-4
仲見世通り

川崎大師のメインゲート・大山門の前にのびる約200mの通り。名物のとんとこ飴や久寿餅、だるまなどを売る店がずらりと並び賑やかです。※キャッシュレス決済は一部店舗で可



Inage Shrine MAP P05/H-5
稲毛神社

樹齢一千年の大銀杏がご神木の川崎の古社。毎年8月1日・2日から直後の日曜日まで行われる川崎山王祭はかつて「東の祇園」と称されたほど。山王祭期間中、境内では和太鼓やお囃子・神楽が行われ、最終日には「孔雀」「玉」と呼ばれる大神輿2基が町を練り歩きます。

電話番号 / 044-222-4554
 アクセス / JR・京急川崎駅下車徒歩7分
 所在地 / 川崎区宮本町7-7
 Web / takemikatsuchi.net/



Wakamiya Hachimangu Shrine MAP P05/H-4
若宮八幡宮

大師河原干拓時に事業の安全を願い仁徳天皇が祀られました。境内社金山神社の4月に行われるかなまら祭は男根を模した神輿が担がれ、多くの外国人も訪れます。境内には郷土資料室も併設。(現在閉室中)

電話番号 / 044-222-3206
 アクセス / 京急大師線川崎大師駅南口下車徒歩2分
 所在地 / 川崎区大師駅前2-13-16
 Web / www.facebook.com/wakamiyasama



Sugao Shrine MAP P04/D-2
菅生神社

10月第1日曜日の午後2時から行われる秋祭りには県指定無形民俗文化財に指定されている初山の獅子舞が演じられます。

電話番号 / 044-977-3629(保存会)
 アクセス / 東急田園都市線宮前平駅から市バス菅生中学校下車すぐ
 所在地 / 宮前区菅生2-8-1



Korinji Temple MAP P04/C-2
香林寺

本尊は木造の十一面観音菩薩で行基菩薩御作と言われ、身代わり観音として信仰されています。境内には高さ30.3m(100尺)の五重の塔があります。

電話番号 / 044-966-5450
 アクセス / 小田急線新百合ヶ丘駅から小田急バス細山交番下車徒歩5分
 所在地 / 麻生区細山3-9-1



Asao Fudojin Temple MAP P04/H-3
麻生不動院

本尊は不動明王像。木賊不動とも火伏不動とも呼ばれ、1月28日はだるまを売る店が多数出店されることから「関東の納めだるま市」と呼ばれています。

電話番号 / 044-966-5135(王禅寺)
 アクセス / 小田急線神生駅からバス麻生不動院入口下車徒歩5分
 所在地 / 麻生区下麻生1-21-10



Ozenji Temple MAP P04/G-3
王禅寺

北原白秋の歌碑があり、禅寺丸柿の原木(国登録記念物・かながわの名木100選)が保存されています。

電話番号 / 044-966-5135
 アクセス / 小田急線神生駅から市・東急バス王禅寺東三丁目下車徒歩3分
 所在地 / 麻生区王禅寺940



Jorakuji Temple MAP P05/F-3
常楽寺



本堂の壁や襖には多彩な漫画が描かれ、川崎のまんが寺として知られています。

電話番号 / 044-766-5068
 開門時間 / 9:00~15:00(要予約)
 アクセス / JR南武線・東急武蔵小杉駅から東急バス薬師前下車徒歩2分
 所在地 / 中原区宮内4-12-14



Shirahata Hachiman Daijin Shrine MAP P04/D-2
白幡八幡大神

7月の第3日曜日と9月の第3日曜日(例大祭日)の年2回、市重要習俗技芸の禰宜舞(ねぎまい)が行われます。

電話番号 / 044-977-5639
 アクセス / 東急田園都市線溝の口駅・JR南武線武蔵溝ノ口駅南口から市バス白幡八幡前下車徒歩3分
 所在地 / 宮前区平4-6-1



Keihin Fushimi Inari Shrine MAP P07/G-3
京濱伏見稲荷神社

昭和20年~30年頃、戦後の街の復興を願い、京都の伏見稲荷大社より勧請され創建された神社。境内に鎮座する108体のぎつね像や金の稲穂と銀の宝珠が描かれた御朱印にも注目です。

電話番号 / 044-411-4110
 アクセス / 東急新丸子駅下車徒歩2分
 所在地 / 中原区新丸子東2-980

PICK UP 川崎市内の七福神めぐりをご紹介します。

川崎七福神めぐり

1月1日~7日まで、古くから七福神がまつられる中原区の各寺院をめぐります。駅から徒歩でのアクセス抜群!

電話番号 / 044-711-0729 Web / www.k-729.jp/

- 恵比寿神 大楽院
- 福祿寿 安養寺
- 大黒天 西明寺
- 寿老神 無量寺
- 毘沙門天 東樹院
- 布袋尊 大楽寺
- 弁財天 宝蔵寺
- 京濱伏見稲荷神社

武州稲毛 七福神めぐり

川崎市生田仏教会主催の、多摩区と麻生区の6寺院で構成される七福神めぐり。お正月の3日限定です。

Web / www.ikutabukkyokai.com/INAGESHICHIFUKUJIN.htm

- 恵比寿神 観音寺
- 福祿寿 潮音寺
- 大黒天 広福寺
- 弁財天・寿老人 盛源寺
- 毘沙門天 安立寺
- 布袋尊 香林寺

*状況により施設の営業時間・定休日などが変更になる場合があります。おでかけの前に各施設のホームページなどでご確認ください。

豊かなアート、文化、歴史が華開くまち。

川崎市では、豊かなアートや文化が華開く、「音楽のまちづくり」「映像のまちづくり」を推進しています。また、約400年前からの「東海道川崎宿」の面影も残すなど、情緒あふれる歴史的な面影も残っています。

観る(文化・アート)



©N.Ikegami

【音楽ホール】

2004年に完成したこのホールは、らせん構造をした約2,000席の客席が、中央のステージを360度取り囲むヴィンヤード形式を採用。その音響は、世界の名だたるオーケストラや音楽家から、高い評価を得ています。



MUZA Kawasaki Symphony Hall

ミュージア川崎シンフォニーホール



「音楽のまち・かわさき」のシンボル

川崎市フランチャイズオーケストラの東京交響楽団をはじめ首都圏のプロ・オーケストラ等が日替わりで登場する真夏の音楽祭「フェスタサマーミュージアKAWASAKI」や、国内外のオーケストラ公演、パイプオルガン、ジャズなど多彩なジャンルの公演を行っています。2024年は開館20周年を迎え、ホール全館を使った楽しいお祭り「ミュージアの日」を6月29日に開催します。

電話番号 / 044-520-0200 営業時間 / チケットセンター10:00~18:00、4階チケットカウンター10:00~19:00 休館日 / 12/29~1/3、保守点検日 アクセス / JR川崎駅中央西口直結 所在地 / 幸区大宮町1310 Web / www.kawasaki-sym-hall.jp

Tokaido Kawasaki Shuku Koryukan

東海道かわさき宿交流館



1623年に東海道五十三次の宿駅として起立された「川崎宿」の街並みや川崎市の歴史、文化を映像とジオラマを組み合わせた展示などで追体験できる、街歩きの立ち寄りスポットです。4階の集会室は、地域や市民相互の交流などの場として利用できます。

電話番号 / 044-280-7321
開館時間 / 展示室は9:00~17:00、集会室は9:00~21:00
休館日 / 展示室は月曜・年末年始(月曜日が祝日のときは直後の平日) 集会室は年末・年始
入館料 / 無料(ただし集会室は有料)
アクセス / JR川崎駅東口徒歩約10分、京急川崎駅下車徒歩約6分
所在地 / 川崎区本町1丁目8番地4
Web / www.kawasakishuku.jp/



Kawasaki Ukiyo-e Gallery

川崎浮世絵ギャラリー



川崎駅北口に直結した浮世絵の美術館です。国内外で高い評価を受けている貴重な浮世絵・稀少な肉筆画や市・県にゆかりのある作品を展示しています。約1ヶ月で展示作品は入れ替わります。

電話番号 / 044-280-9511
開館時間 / 11:00~18:30
休館日 / 月曜(祝日の場合は翌平日)、12月29日~1月3日、展示替えの時期
入館料 / 500円(高校生以下、障害者とその介護者1人は無料)
アクセス / JR川崎駅北口直結、京急川崎駅徒歩2分
所在地 / 川崎区駅前本町12-1 川崎駅前タワー・リパーク3階



Culttz Kawasaki

カルッツかわさき (川崎市スポーツ・文化総合センター)



各種大会が開催できる大体育室のほか、武道室・トレーニング室などのスポーツ施設、コンサートや本格舞台芸術を行えるホールなどを擁する総合施設。川崎市のレクリエーション活動の拠点となっています。

電話番号 / 044-222-5211(代表) 開館時間 / 9:00~21:30 休館日 / 偶数月の第4月曜(祝日の場合は翌日以降の平日)、ホールのみ設備点検日として1ヶ月のうち2日程度、12/29~翌1/3 アクセス / JR川崎駅・京急川崎駅より徒歩約15分、川崎駅東口バスターミナルより約5分教育文化会館前下車すぐ 所在地 / 川崎区富士見1-1-4 Web / culttz.city.kawasaki.jp/



Keiko Oguro Memorial Hall of Nursery Rhymes 小黒恵子童謡記念館



詩人・童謡作家の小黒恵子氏が川崎市に遺贈した記念館。「童謡文化体験」「地域交流の場」として、童謡関係資料やオルゴールなどの展示や貸館を行っています。

電話番号 / 044-381-3490 開館時間 / 10:00~17:00 開館日 / 日・月・木曜、祝日 入館料 / 大人200円、小学生以上18歳以下100円 アクセス / 東急田園都市線高津駅下車徒歩13分、二子新地駅下車徒歩11分、川崎市営バス・東急バス北見方バス停下車徒歩3分 所在地 / 高津区諏訪3-13-8 Web / 小黒恵子童謡記念館.jp/



Tokyu Train&Bus Museum

電車とバスの博物館



東急線の旧型車両の展示、電車・バスの運転体験シミュレーターやHOゲージ模型のパラマシアターなど大人も子供も楽しめます。

電話番号 / 044-861-6787 開館時間 / 10:00~16:30(入館は16:00まで) 休館日 / 木曜(祝日の場合は翌日)、年末年始(12/29~1/3) 入館料 / 大人200円、3歳~中学生まで100円 アクセス / 東急田園都市線宮崎台駅下車(直結) 所在地 / 宮前区宮崎2-10-12 Web / denbus.jp/



The Defunct Imperial Japanese Army Noborito Laboratory
Museum for Education in Peace, Meiji University

明治大学平和教育 登戸研究所資料館



戦争には必ず付随する「秘密戦」という側面を担っていた登戸研究所は、戦前日本の戦争・陸軍を知る上で、きわめて貴重な戦争遺跡のひとつです。

電話番号 / 044-934-7993 開館時間 / 10:00~16:00 休館日 / 日・月・火曜、年末年始、ほか大学の定める日 アクセス / 小田急線新田原駅南口下車徒歩15分、向ヶ丘遊園駅北口から明大正門前行きバス終点下車 所在地 / 多摩区東三田1-1-1 明治大学生田キャンパス内 Web / www.meiji.ac.jp/noborito/



Kawasaki Peace Museum

川崎市平和館



館内には戦争や平和に関する写真や資料の展示、防空壕体験コーナーがあります。

電話番号 / 044-433-0171 開館時間 / 9:00~17:00 休館日 / 月曜・第3火曜(祝日の場合は翌平日)・年末年始(8月6日、9日、15日は開館) 入館料 / 無料 アクセス / JR南武線・横須賀線武蔵小杉駅下車徒歩約10分、東急東横線・目黒線武蔵小杉駅または元住吉駅下車徒歩約10分 所在地 / 中原区木月住吉町33-1



Kawasaki City OHYAMA-KAIDO FURUSATO-KAN

大山街道ふるさと館



江戸時代の脇往還であった矢倉沢往還(大山街道)沿いに栄えた、二子・溝口の歴史や民俗資料などを展示。企画展または常設展を開催。

電話番号 / 044-813-4705 展示室開室時間 / 10:00~17:00 休館日 / 年末年始(12/28~1/4)(展示替の閉室あり) 入館料 / 無料 アクセス / JR南武線武蔵溝ノ口駅・東急田園都市線溝ノ口駅下車徒歩7分、高津駅下車徒歩5分 所在地 / 高津区溝口3-13-3 Web / furusatokan.web5.jp/



Tamagawa Ecomuseum

二ヶ領せせらぎ館



多摩川エコミュージアム構想の拠点。多摩川や二ヶ領用水の歴史などを学べます。

電話番号 / 044-900-8386 開館時間 / 10:00~16:00(5~8月の土日祝9:00~16:00) 休館日 / 月曜(祝日の場合は翌平日)、第1・3水曜、年末年始 入館料 / 無料 アクセス / JR南武線・小田急線登戸駅下車徒歩8分 所在地 / 多摩区宿河原1-5-1 Web / www.seseragikan.com



Kawasaki Art Center

川崎市アートセンター



アルテリオ小劇場とアルテリオ映像館、交流スペースや録音室も完備。多岐にわたるジャンルの公演や映画上映、さらには、ジャズ、寄席も行っています。

電話番号 / 044-955-0107 受付時間 / 9:00~19:30 休館日 / 年末年始 アクセス / 小田急線新百合ヶ丘駅北口徒歩3分 所在地 / 麻生区万福寺6-7-1 Web / kawasaki-ac.jp



*状況により施設の営業時間・定休日などが変更になる場合があります。おでかけの前に各施設のホームページなどでご確認ください。



TOKAIDO KAWASAKI SHUKU KORYUKAN

東海道かわさき宿交流館

川崎市川崎区本町1丁目8-4 ☎044(280)7321



- ◆開館時間 午前9時～午後5時
- ◆休館日 月 曜 (休日の場合は、その直後の平日)
- ◆入館料 無 料
 - ※集会室(有料)の利用については、「ふれあいネット」による予約が必要です。

- ◎JR川崎駅(中央出口・北口東)から徒歩10分
- ◎京急川崎駅から徒歩6分



川崎市産業振興会館

会議施設利用のご案内

きれいで利用しやすい施設が
 JR川崎駅から徒歩8分
 京急川崎駅から徒歩7分



ホール



展示場



研修室



会議室 ①



会議室 ②

会議、研修会から
 ピアノ発表会が開ける
 ホールまで、
 バリエティー豊かな
 部屋を12施設、
1,010円から
 ご用意しています。

ホールや研修室、会議室を設けており、お客様のニーズに合った用途でご利用いただけます

なお、ご利用に当たっては川崎市公共利用予約システム「ふれあいネット」へのご登録が必要になります。まずはお気軽に電話にてお問合せ下さい。

こだわりの美味しいコーヒー カフェサウダージ

当会館2階のカフェサウダージでは、自家焙煎の美味しいコーヒーで皆様をお待ちしています。
 ランチタイムには700円から、大人気の牛すじカレー、昔ながらのナポリタン、日替り定食等とお弁当をご用意。また、パーティーなどのケータリングも承ります。
 営業時間 9:00~17:00
 (モーニング9:00~11:00、ランチ11:30~13:30)
 定休日 土・日曜・祝日
 ※パーティー等のご利用は定休日でも承ります



※当館をご利用の際は、電車、バスをご利用ください。
 JR川崎駅から徒歩8分、京浜急行川崎駅から徒歩7分

【問い合わせ先】

川崎市産業振興会館 6階 総合受付 TEL : 044-548-4111 URL : <https://kawasaki-sanshinkaikan.jp/gyoumu/kaikan/hall-guide.html>

水辺の風景、花の名所を愛でる。

一級河川が多摩川や鶴見川をはじめとする水辺のうらおい空間、多摩丘陵に残された広大な緑、そして四季折々にまちを彩る花々。川崎には確かな自然が息づいています。

観る〈花の名所〉



Tamagawa River
多摩川

山梨県の笠取山を水源とする延長138kmの川崎の母なる川。堤防はあるものの、首都圏の一級河川でありながら、広い河川敷には、川辺の野草や野鳥が数多く見られます。またサイクリングロードが整備されています。

Higashi-Takane Forest Park
東高根森林公園



県指定天然記念物のシラカン林、湿生植物園、地下に遺跡が眠る古代芝生広場などがあります。桜、アジサイ、ハギなど1年を通して花やイベントが楽しめます。

電話番号 / 044-865-0801 駐車場 / 112台(3月~11月の土・日・祝日のみ 一般車550円) アクセス / JR南武線武蔵溝ノ口駅・東急田園都市線溝ノ口駅からバス森林公園下車 所在地 / 宮前区神木本町2-10-1 Web / higashitakane.com

Kawasaki Greenery Center
川崎市緑化センター

四季を通じて植物と触れあい、知識を深める場として、みどりの普及に努めています。
電話番号 / 044-911-2177
営業時間 / 9:00~16:30(3~10月)・9:00~16:00(11~2月)
休園日 / 月曜(祝日の場合は翌平日)・年末年始(12月29日から1月3日)
入園料 / 無料
アクセス / JR南武線宿河原駅下車徒歩7分、久地駅下車徒歩9分
所在地 / 多摩区宿河原G-14-1
Web / kawasakishi-ryokuka.com



Kawasaki City Agricultural Technology Support Center
川崎市農業技術支援センター



果樹、野菜、花きの試験農場。所内には一般開放されているエリアもあり、四季折々の花や果物等を観賞することができます。

電話番号 / 044-945-0153 開所時間 / 9:30~16:30(4~8月) 9:30~16:00(9~3月) 休所日 / 月曜(祝日の場合は翌平日)・年末年始 料金 / 無料
駐車場 / 23台 アクセス / JR南武線稲田堤駅・京王線京王稲田堤駅からバス西菅団地下車徒歩約10分
所在地 / 多摩区菅仙谷3-17-1



Egawa Saseragi Boardwalk
江川せせらぎ遊歩道

下水道整備によって河川としての役割を終えた跡地をせせらぎ遊歩道として整備しました。

所在地 / 中原区新城4丁目5番地先から井田1丁目35番地先(延長2.4km)



Nikaryo Yosui Canal
二ヶ領用水

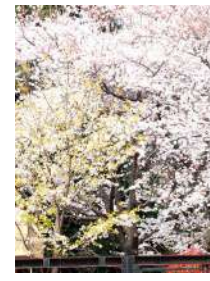
江戸時代に小泉次大夫によってつくられた川崎の産業のルーツといえる用水。桜の名所としても知られています。



Yumemigasaki's cherry blossom
夢見ヶ崎の桜

夢見ヶ崎動物公園内には400本の桜があり、春は花見で賑わいます。

開花時期 / 3月下旬~4月中旬
アクセス / JR川崎駅西口から市バス約15分、夢見ヶ崎公園前下車徒歩7分、またはJR新川崎駅下車徒歩15分、JR鹿島田駅下車徒歩20分
所在地 / 幸区南加瀬1-2-1



Sumiyoshi's cherry blossom
住吉ざくら

約250本の桜が約2kmにわたり咲き誇ります。平成6年「かながわの花の名所100選」に選定されました。

開花時期 / 3月下旬~4月上旬
アクセス / 東急東横線元住吉駅下車徒歩3分
所在地 / 中原区木月伊勢町~木月4丁目付近(渋川沿い)



Nakahara Ward's pansies
中原区のパンジー

生育のいい地掘り栽培と移動ししやすいポット栽培があります。(取扱期間:11月上旬~12月下旬)

お問合せ / JAセレサ川崎 中原支店
電話番号 / 044-751-5911



Kuji's Plum grove
久地の梅林

江戸時代から続くとされる梅林。久地梅林公園として整備されています。

開花時期 / 1月下旬~2月下旬
アクセス / JR南武線久地駅からバス新平瀬橋下車徒歩4分
所在地 / 高津区久地3-4-32



Midorigaoka Cemetery's cherry blossom
緑ヶ丘霊園の桜

ソメイヨシノを中心に約400本あり、開花の時期は、花見客で賑わう霊園です。

開花時期 / 3月下旬~4月上旬
電話番号 / 044-811-0013(霊園事務所)
アクセス / JR南武線津田山駅下車徒歩5分
所在地 / 高津区下作延1241



Maginu's Hanamomo
馬絹の花桃

温度と湿度を調整した花室で開花調整を行ったのち、「しおり」と呼ばれる馬絹地区の伝統的な荷姿に束ねて出荷されます。これらの高い技術が全国的にも高く評価されています。(取扱期間:1月下旬~2月下旬)

お問合せ / JAセレサ川崎 宮前支店
電話番号 / 044-866-4231



Tougaikuin Temple's azaleas
等覚院のツツジ

前庭の紅白紫のツツジ約2,000株が圧巻です。癌封じ、ぜんそく封じで有名。

開花時期 / 4月中旬~5月上旬
電話番号 / 044-866-4573
アクセス / JR南武線武蔵溝ノ口駅・東急田園都市線溝ノ口駅からバス神木本町下車徒歩5分

所在地 / 宮前区神木本町1-8-1
Web / www.tougakuin.jp



Yogoji Temple's ginkgo
影向寺のイチョウ

境内の樹齢約600年(推定)の大イチョウは「かながわの名木100選」にも選ばれています。

電話番号 / 044-766-7932
アクセス / JR南武線・東急武蔵小杉駅からバス橋樹官衙前徒歩5分
所在地 / 宮前区野川本町3-4-4
Web / yougouji.jp



Myorakuji Temple's hydrangeas
妙楽寺のアジサイ

「あじさい寺」として知られ、境内には28種、約1,000本のアジサイが植えられています。

開花時期 / 6月
電話番号 / 044-922-3653
アクセス / JR南武線・小田急線登戸駅からバスバス切通し上下車徒歩10分
所在地 / 多摩区長尾3-9-3



Ikuta Ryokuchi Park's Iris Garden
生田緑地のハナショウブ

2,800株が咲く、しょうぶ池。

開花時期 / 5月下旬~6月中旬
駐車場 / 東口140台 西口52台(有料)
所在地 / 生田緑地内(東口から徒歩1分)



Jyokeiji Temple's hydrangeas
浄慶寺のアジサイ

1,000本を超えるアジサイが咲き乱れます。境内には温かい表情の羅漢石像が置かれています。

開花時期 / 6月
電話番号 / 044-988-1223
アクセス / 小田急線柿生駅下車徒歩10分
所在地 / 麻生区上麻生6-34-1



and more 川崎市内の遊び心を刺激する場所の一部をご紹介します。

大師公園 詳しくはP30をチェック!

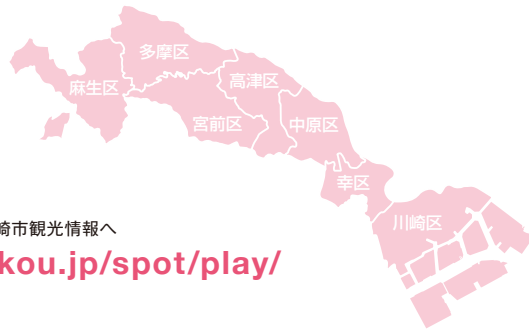
※状況により施設の営業時間・定休日などが変更になる場合があります。おでかけの前に各施設のホームページなどでご確認ください。

川崎遊ぶ



詳細は、二次元コードからWebサイト川崎市観光情報へ

<https://www.k-kankou.jp/spot/play/>



AMUSEMENT / KAWASAKI

ゲームの観戦や楽しい体験がいっぱい。

熱気あふれるアメフトや競馬、競輪などの観戦や、遊園地、温泉や水族館など多彩なエンジョイスポットでの笑顔あふれるひととき。川崎には遊び心を心地よく刺激してくれる施設が数多くあります。

遊ぶ(体験)

KAWASUI Kawasaki Aquarium

カワスイ 川崎水族館



2020年7月、川崎ルフロン内にオープンした水族館。オセアニア、南米、アマゾン、川崎市を流れる多摩川など「世界の美しい水辺」を再現した館内に多種多様な生きものが展示されています。最新デジタル技術を駆使した演出は昼夜で変化し、臨場感のある体験を楽しめます。



電話番号 / 044-222-3207
 アクセス / JR川崎駅下車徒歩1分、京急川崎駅下車徒歩5分
 所在地 / 川崎区日進町1-11 川崎ルフロン9・10F
 Web / kawa-sui.com/
 ※営業時間・料金など、詳細はカワスイHPをご覧ください。

Fuji Stadium Kawasaki

富士通スタジアム川崎



かつて川崎球場のあった地は、今やアメリカンフットボールやサッカー、ラグロス、障がい者スポーツなどの多種多様なスポーツの殿堂として賑わっています！そのほかご家族で楽しめるイベントも多数開催されています。また川崎フロンターレのサッカー教室や健康教室など様々なスクールも開催されています。一般貸出もしており、利用日2か月前から電話で予約可能です。



電話番号 / 044-276-9133(受付10:00~20:00)
 営業時間 / 9:00~22:00
 駐車場 / 富士見公園立体駐車場:一般車291台、富士見公園平面駐車場(4月開業予定):一般車80台、大型車3台
 アクセス / (徒歩)JR川崎駅または京急川崎駅下車徒歩15分程度 (バス)JR川崎駅東口より市バス教育文化会館前下車徒歩3分※バス停名変更予定
 所在地 / 川崎区富士見2-1-9
 Web / kawasaki-fujimi.com/

YOMIURI LAND

よみうりランド



バンデット、クレージーヒュー・ストーンをはじめ、アトラクションが充実!アシカショーなどのイベントも楽しめます。夏はプール、秋～春はイルミネーションも開催。遊園地エリア「グェッジョバ!!」では、アトラクションに乗って楽しみながら、ものづくりが体感できます。 ※営業時間・料金など、詳細はよみうりランドHPをご覧ください。



電話番号 / 044-966-1111
 入園料 / 大人(18歳~64歳)1,800円 中学生1,500円 3歳~小学生1,000円 シニア(65歳以上)1,000円
 アクセス / 京王線京王よみうりランド駅から Gondola「スカイシャトル」で約5~10分もしくは小田急バス約5分、小田急線読売ランド前駅から小田急バス約10分、新百合ヶ丘駅から小田急バス約20分
 所在地 / 東京都稲城市矢野口4015-1 Web / www.yomiuriland.com



Kawasaki Keirin Velodrome

川崎競輪場



競輪場には、選手がレースを行うバンクのほか、スケートボードやBMXが楽しめるKAWASAKI KEIRIN PARK、ミュージックライブ等が開催されるステージなどがあります！また、お子さまも安心して遊べるキッズルームや、おいしい食事が楽しめる食堂もあります。ぜひ一度足をお運びください。

電話番号 / 044-233-5501
 アクセス / JR川崎駅・京急川崎駅下車徒歩15分 (開催日は川崎駅から無料送迎バス運行)
 所在地 / 川崎区富士見2-1-6
 Web / www.kawasakikeirin.com/



Kawasaki Racecourse

川崎競馬場



4月~12月はナイトー競馬を開催しています(1月~3月は昼間開催)。広大な内馬場芝生広場には大型遊具もあり、ファミリーでも楽しめます。土・日曜日はJRAの馬券を発売しています。 ※営業情報について詳しくは公式WEBサイトをご確認ください。

電話番号 / 044-233-6701
 駐車場 / 700台
 アクセス / 京急大師線港町駅徒歩3分、京急川崎駅徒歩12分、JR川崎駅徒歩15分
 所在地 / 川崎区富士見1-5-1
 Web / www.kawasaki-keiba.jp



CINECITTA'

チネチッタ



「ラ チッタデッラ」内にある地域最大の12スクリーンのシネコン。

電話番号 / 044-223-3190(自動音声)
 営業時間 / 上映作品による 駐車場 / 282台(有料)
 アクセス / JR川崎駅下車徒歩5分、京急川崎駅下車徒歩7分
 所在地 / 川崎区小川町4-1
 Web / cinecitta.co.jp

109 CINEMAS Kawasaki

109シネマズ川崎



「ラゾーナ川崎プラザ」内にある10スクリーンのシネコン。

電話番号 / 0570-007-109(ナビダイヤル)
 営業時間 / 8:30~24:00(上映作品による)
 定休日 / 不定休 駐車場 / 約2,000台(有料)
 アクセス / JR川崎駅直結
 所在地 / 幸区堀川町72-1 ラゾーナ川崎プラザ5F
 Web / 109cinemas.net/kawasaki/

TOHO CINEMAS Kawasaki

TOHOシネマズ 川崎



川崎駅地下街アゼリアに連結する「ダイス」内のシネコン。体感型シアターMX4Dを導入、また舞台挨拶などイベントも充実。

電話番号 / 050-6868-5025(21:00~翌10:00は自動音声)
 営業時間 / 上映作品による 定休日 / 無休
 アクセス / 京急川崎駅・JR川崎駅アゼリア地下街と直結
 所在地 / 川崎区駅前本町8 DICEビル7F
 Web / www.tohotheater.jp

AEON CINEMA Shin-Yurigaoka

イオンシネマ 新百合ヶ丘



駅近くのイオンスタイル新百合ヶ丘にある9スクリーンのシネコン。

電話番号 / 044-965-1122(音声自動ダイヤル)
 営業時間 / 24時まで(作品・上映時間により変動)
 定休日 / 無休 駐車場 / 800台(有料) アクセス / 小田急線新百合ヶ丘駅南口下車すぐ 所在地 / 麻生区上麻生1-19-1 イオンスタイル新百合ヶ丘6F
 Web / www.aeoncinema.com/

Yonetty Ozenji

ヨネッティー王禅寺



ごみ焼却炉の余熱を利用した温水プールは季節や天候にかかわらず利用できるほか、トレーニングルームや会議室なども利用できます。

電話番号 / 044-951-3636
 料金 / 温水プール1時間/大人330円、小人110円 トレーニングルーム3時間/18歳以上330円、15歳以上18歳未満・18歳以上の学生110円
 営業時間 / 温水プール/10:00~21:00 (7-8月は9:00~21:00) トレーニングルーム/9:00~21:00
 定休日 / 毎月第4水曜(祝日を除く)・年末年始 ※6月長期休館あり、8月無休
 アクセス / 小田急線新百合ヶ丘駅から東急・小田急バス 田園調布学園大学前下車
 所在地 / 麻生区王禅寺1321
 Web / www.sportsoasis.co.jp/sh41/
 ※詳細はホームページをご確認ください。



※状況により施設の営業時間・定休日などが変更になる場合があります。おでかけの前に各施設のホームページなどでご確認ください。

遊ぶ(公園・温泉)

Kawasaki Marien
川崎マリエン



東扇島にある、川崎港と市民の交流を深めるためのコミュニティ施設。タワー棟10階の展望室からは日本夜景遺産にも登録された夜景を楽しめるほか、バーベキュー場、テニスコート、ビーチバレー場等が利用できます。(要事前予約)マリエンとはマリンとエントランスの造語で、世界に広がる海の玄関をイメージしています。

電話番号/044-287-6000 営業時間/9:00~21:00 定休日/年末年始 入場料/無料 アクセス/JR川崎駅東口11・12番乗り場から市営バスにて川崎マリエン前下車すぐ 所在地/川崎区東扇島38-1 Web/www.kawasakiport.or.jp/

Higashi Ogishima East Park
川崎の海が渡る 東扇島東公園 CL P05/J-5



海とふれあえる人工海浜もある公園。地震などの防災拠点としても機能を発揮します。

電話番号/044-288-5523 開園時間/24時間(わんわん広場は10~5月 9:00~17:00、6~9月 6:00~19:00) バーベキューは9月~6月10:00~16:00、7-8月は10:00~15:00、16:00~20:00 駐車場/227台、大型有、24時間(有料)但し、20:30~翌5:00の入庫不可 アクセス/JR川崎駅東口より市営バス東扇島循環東扇島東公園前下車(年末年始を除き、マリエンで無料自転車貸出) 所在地/川崎区東扇島58-1

Oshima Popular Theater
大島劇場 P05/H-5



1950年創業で川崎に残る唯一の下町情緒あふれる大衆劇場。梅沢富美男も出演しました。

電話番号/044-222-8809(平日17:30~19:30 その他録音音声対応) 料金/大人2,000円 子ども1,000円 定休日/不定休 駐車場/なし アクセス/JR川崎駅前から臨港バス追分下車徒歩3分 所在地/川崎区大島2-16-1 Web/www.ooshimagekizyou.sakura.ne.jp/

Daishi-koen Park
大師公園 MAP P05/I-5



大師公園の一角にある瀋秀園は、中国瀋陽市との姉妹都市5周年を記念して開園した本格的な中国庭園で、春にはボタンやツツジ、夏にはハスなど、さまざまな植物が楽しめます。

電話番号/044-276-0050(大師公園管理事務所) 開園時間/9:00~16:00 休園日/月曜(祝日の場合は翌日)12/29~31 入園料/無料 アクセス/京急大師線川崎大師駅または東門前駅下車徒歩10分 所在地/川崎区大師公園1 Web/https://daishi-park.com

Higashi Ogishima West Park
東扇島西公園 MAP P05/I-6



芝生がある、ピクニックも海釣りもできる公園です。

電話番号/044-287-6034(川崎港管理センター) 駐車場/172台、24時間(有料) アクセス/JR川崎駅東口から市営バス東扇島西公園前下車(年末年始を除き、マリエンで無料自転車貸出) 所在地/川崎区東扇島94-1

Jomon Hot Spring Spa Shiraku no Yu
縄文天然温泉 志楽の湯 CL P05/G-4



ハヶ岳から運んだ230トンの安山岩を使った露天風呂やコナラの雑木林が都会の古里に。自家源泉は化石海水と呼ばれるミネラル豊富な太古の海水で体の芯から温まる。「ぼぼぼ無添加健康キッチン」やそばレストラン「志楽亭」も。

電話番号/044-533-8888 営業時間/10:00~24:00(8月を除く毎月第3水曜日のみ15:00~)湯治宿泊も可。定休日/無休 料金/[平日]大人1,170円 子ども730円 [土・日・祝]大人1,400円 子ども950円 ※5歳以上入浴可 駐車場/60台 アクセス/JR南武線矢向駅下車徒歩6分 所在地/幸区塚越4-314-1 Web/www.shiraku.jp/

Nakahara Peace Park
中原平和公園 MAP P07/G-3



昭和58年に恒久平和を願い開園されました。園内にある平和館には第2次大戦・終戦後の川崎の様子が見られる写真や資料の展示、防空壕体験コーナーなどがあります。季節を彩る花の名所としても知られています。

電話番号/044-788-2311(中原区役所道路公園センター) アクセス/JR南武線・東急東横線武蔵小杉駅下車徒歩15分、東急東横線元住吉駅下車徒歩8分 所在地/中原区木住吉町33-1

Miyamaedaira Gensen Yukemurinosou
宮前平源泉 湯けむりの庄 CL MAP P06/D-3



炭酸ガスを天然温泉に溶かし込んだ「炭酸琥珀湯®」やナノレベルの細かな温mistを全身で体感できる岩盤浴「天」がおすすめ。

電話番号/044-860-2641 営業時間/[平日]10:00~24:00(最終受付23:30) [土・日・祝]9:00~24:00(最終受付23:30) 定休日/年中無休 料金/[平日]大人1,540円 小人1,070円 [土・日・祝]大人1,650円(別途入湯税150円) 小人1,180円※小学生以上入館可 駐車場/150台(3時間まで無料) アクセス/東急田園都市線宮前平駅下車徒歩4分 所在地/宮前区宮前平2-13-3 Web/yukemurinosato.com/miyamaedaira/

Arima Ryoyo Hot Spring Hotel
有馬療養温泉旅館 CL MAP P06/E-3

白鳳の昔より金色に輝く有馬西明寺の霊泉、鉄分豊富な濁り湯です。

電話番号/044-877-5643 営業時間/11:00~22:00(日帰り入浴受付21:00) 定休日/水曜・年末年始 料金/立寄1,200円 アクセス/東急田園都市線鷺沼駅から市営バス東急バス中有馬下車 所在地/宮前区東有馬3-5-31 Web/www.arimaonsen.jp

Kawasaki Kokusai Ikuta Ryokuchi Golf Course
川崎国際生田緑地ゴルフ場 MAP P04/D-2

名匠、井上誠一氏による設計で、生田緑地の里山に広がる地形を生かした戦略的豊かなコースです。開場70年の歴史を有し、市民の方に限らずどなたでもご予約ご利用いただけます。電話番号/044-934-1555 アクセス/小田急線向ヶ丘遊園駅から小田急バス専修大学前行き終点下車徒歩約3分 所在地/多摩区枳形7-1-10 Web/www.tokyu-golf-resort.com/kawasaki

Cozy Hall
糰ホール MAP P06/E-2



大山街道沿いにある本格的クラシック向け小ホール。(岩崎ビル5F)

電話番号/044-812-6090 定休日/月・火曜 駐車場/なし アクセス/JR南武線武蔵溝ノ口駅・東急田園都市線溝ノ口駅下車徒歩6分、東急田園都市線高津駅下車徒歩5分 所在地/高津区溝ノ口3-11-15

Kappark Saginuma
カッパーク鷺沼 MAP P04/D-3



鷺沼プール跡地に整備された、子どもから大人まで楽しめる場所。関東最大級のフットサル施設「フロンタウンさぎぬま」、水遊びのできるせせらぎや、芝生が広がる「鷺沼ふれあい広場」などがあります。

電話番号/044-200-3356(上下水道局サービス推進課) 開園時間/7:00~17:00(6~8月は19:00まで) 休園日/年末年始 アクセス/東急田園都市線鷺沼駅から徒歩5分 所在地/宮前区土橋3-1-7 鷺沼ふれあい広場 ※ベットの同伴不可

Berry Park in FISH+ON! Ozenji
ベリーパーク in フィッシュオン!王禅寺 CL MAP P04/C-3

静かな緑の中に4つの釣り堀があり、ナイターでも楽しめます。BBQエリア(ベリーガーデン)、ドッグランエリアも好評営業中!

電話番号/044-959-0037 営業時間/[平日]6:00~21:30 [土休日]5:30~21:30(4月~10月)、6:00~21:30(11月~3月) 定休日/無休 アクセス/小田急線新百合ヶ丘駅、東急田園都市線あざみ野駅よりバス田園調布学園大学前下車徒歩約5分 所在地/麻生区王禅寺1227-2



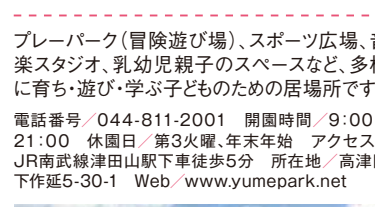
Mizonokuchi-onsen Kirari Hot Spring
溝口温泉 喜楽里 CL MAP P05/F-3



大人向けの本格日帰り温泉施設。極上の天然温泉が自慢。岩盤浴もあります。

電話番号/044-741-4126 営業時間/9:00~24:00(最終受付23:30) ※中学生以上入館可 定休日/年に数回メンテナンス休館日あり 料金/[平日]970円 ※平日限定ナイトサービス(22:00~)870円 [土・日・祝・特定日]1,130円 駐車場/170台 アクセス/JR南武線武蔵溝ノ口駅・東急田園都市線溝ノ口駅南口から市営バス橋小学校下車 所在地/高津区千代1068-1 Web/www.yurakirari.com/kirari/mizonokuchi

Kawasaki Municipal Dream Park for Children
川崎市 子ども夢パーク MAP P06/E-2



プレーパーク(冒険遊び場)、スポーツ広場、音楽スタジオ、乳幼児親子のスペースなど、多様に育ち・遊び・学ぶ子どものための居場所です。

電話番号/044-811-2001 開園時間/9:00~21:00 休園日/第3火曜、年末年始 アクセス/JR南武線津田山駅下車徒歩5分 所在地/高津区下作延5-30-1 Web/www.yumepark.net



Ozenji Furusato Park
王禅寺ふるさと公園 MAP P04/C-3

多摩丘陵の自然を生かし、水と緑をテーマに造られた総合公園。花見、散策と四季折々のレジャーを楽しめます。

電話番号/044-954-0505(麻生区役所道路公園センター) 料金/無料 駐車場/62台(有料) アクセス/小田急線新百合ヶ丘駅、東急田園都市線あざみ野駅よりバス田園調布学園大学前下車徒歩約5分 所在地/麻生区王禅寺528-1





夜風に
吹かれながらナイターレースを
楽しめる川崎競馬。
大迫力のレースの他にも、
贅沢な空間で観戦できる席や
ファミリーで楽しめる
芝生や遊具で来場者を
飽きさせません。

ココは 夜まで 遊べる



※1～3月は昼間開催となります。

色々な楽しみ方ができるアミューズメントパーク川崎競馬!

芝生で
まったり



広くてきれいな芝生が広がる芝生広場は、
ファミリー、カップルでの競馬観戦に最適。

贅沢に
くつろぐ



エレガントで高級感のある観覧席。
贅沢な空間で過ごすひとは格別です。

子供も
楽しめる



子供たちに大人気なオリジナル遊具。遊具を
目当てに多くのファミリーが来場されます。

新しいワクワクが見つかる /

川崎競馬

JR川崎駅から徒歩15分 / 京急川崎駅から徒歩12分
京急大師線港町駅から徒歩3分

駐車場: 700台 / 入場料: 100円(川崎競馬開催日のみ)



J-PLACE川崎としても営業。JRAレースの馬券も購入できます。

川崎競馬 🔍 検索

○馬券は正規の窓口で ○悪質な予想業者、情報提供者および勧誘メールにご注意ください
○馬券は20歳になってから ほどよく楽しむ大人の遊び ○地方競馬の収益金は、畜産振興及び地方財政の改善に活用されています

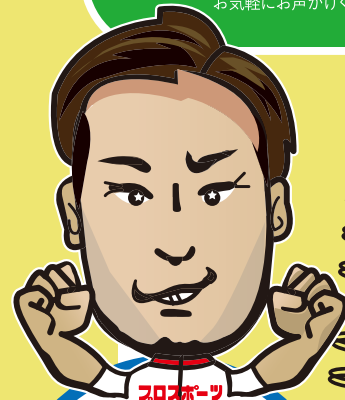
川崎競輪場で

あなただけの 楽しみ方を見つけよう!

はじめての方も安心!

元競輪選手が
お答えします!

初心者の方に向けて、場内に初心者
ガイドスコーナーを設置していま
す。ご不明な点がございましたら、
お気軽にお声がけください!



スロスポーツ
グンジ コウヘイ
郡司 浩平

横浜商業高校野球部出身
2023年獲得賞金 関東2位

川崎競輪の絶対エース!



URBAN BANK 川崎 ケイリン

お仕事帰りに
お酒を飲みながら楽しめる!
ナイター競輪
やってます!



競輪場で出来る3つのこと

その1 世界レベルの“太もも”に
酔いしれる🍷スタキ〜

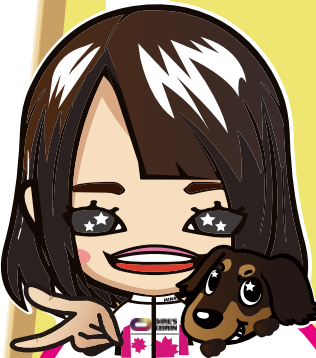
日々鍛えあげられた立派な太ももは
自カで勝負する“KEIRIN”ならでは!

その2 競輪グルメも堪能🍷

場内で愛されるグルメの数々は
ビールやレース観戦のお供に🍷

その3 熱い闘いに心震える3分間

レースの勝敗が決まる時間は約3分。
一瞬も目がはなせない。胸あつくはるレース!



サトウ ミナ
佐藤 水菜

ガールズレースの頂点!
ガールズグランプリ優勝
自転車競技と競輪選手の
二刀流

川崎ケイリン 🔍

ACCESS | JR川崎駅・京急川崎駅から徒歩約15分
JR川崎駅東口21番乗り場から無料送迎バスもご用意。



川崎 観光農園



詳細は、二次元コードから「かわさき観光農園」ホームページへ
<https://www.k-kankou.jp/kankounouen/>



FARM / KAWASAKI

おいしい笑顔を取獲しに行こう!

川崎市内にある素敵な観光農園をご紹介します。観光農園とは、農作物の収穫体験ができる農園です。新鮮でおいしい農作物を自分の手で収穫してその場で食べることはもちろん、農園の方々との交流も、特別な思い出になるはず。

農園へGO!

パンジー・ピオラ

黄色や紫、ピンクなど、さまざまな色をつけて可憐に咲くパンジーとピオラ。中原区小田中地区は県内でも有数の生産地です。



梨

江戸時代から本格的な栽培が始まり、大正時代には一大産地となった川崎市。長十郎、生水などの品種が誕生し、川崎市の名産として親しまれています。



柿

今から800年以上前に、王禅寺で発見されたとされる禅寺丸柿をはじめ、川崎市ではジュシーな柿を収穫することができます。



ブドウ

秋の味覚であるブドウ。川崎市では巨峰や、神奈川県でも都市農業が盛んに行われています。



© 中本 竹識
さいか 菜果ちゃん

サツマイモ

麻生区黒川には大きな農園があり、幼稚園の芋掘り体験など食育に生かされています。

ブルーベリー

木が低く摘み取りやすいため、小さなお子さまと一緒に楽しめる果物狩りとして人気です。

ミカン

神奈川県はミカンの生産地として有名ですが、実は川崎市でも収穫体験ができるのです!

イチゴ

冬から春に収穫できるあま〜いイチゴ。数種の食べ比べができる観光農園も多いです。

収穫カレンダー

種類	月	1	2	3	4	5	6	7	8	9	10	11	12
イチゴ													
ブルーベリー													
ブドウ													
梨													
サツマイモ													
柿													
パンジー・ピオラ													
ミカン													

中原区

区民の投票により区の花に指定された中原区小田中地区のパンジーは、品質面で高い評価を受けており、「かながわブランド」にも認定されています。

高津区

多摩丘陵や多摩川など、豊かな自然に恵まれた地域です。住宅地の中でも都市農業が盛んに行われています。

宮前区

野菜や果樹など年間を通してさまざまな農産物を栽培。夏はブルーベリーやトマト、冬はイチゴなどの収穫体験が行われています。

多摩区

「多摩川梨」が多く生産されている地域です。各農園こだわりを持って育てた梨を食べ比べてみては?

麻生区

岡上、黒川(黒川東、黒川上)、早野地区が農業振興地域に指定されています。のどかな雰囲気の中で、四季それぞれの味覚を味わえます。

Kashima-en Farm

かしま園 (パンジー・ピオラ・野菜)

MAP P05/F-3



昔ながらの地堀り栽培でパンジーとピオラを栽培。ダイコン、ニンジン、カブをはじめとする新鮮野菜の収穫体験・直売のほか、パンジーとピオラの摘み取りもできます。

電話番号 044-777-0923
 営業時間 9:00~15:00
 アクセス JR武蔵中原駅から徒歩約15分
 所在地 中原区下小田中5-1-2
 期間 11/1~12月上旬(雨天休園)
 Web www.instagram.com/kashimaen_/?hl=ja

Mukasa Farm

武笠農園 (イチゴ)

MAP P05/F-2



果物の天敵昆虫を有効利用し、化学農薬を極力少なく使うことを心がけています。高設栽培のため、車椅子、ベビーカーでも入園可能!いちごプリンもお土産にいかが?

電話番号 090-4521-1515
 営業時間 13:00~15:00
 アクセス JR武蔵新城駅 JR武蔵溝ノ口駅から徒歩約15分
 所在地 高津区坂戸2-5
 期間 1月下旬~5月下旬
 Web www.facebook.com/mukasaichigo/

Mitomi Farm

三富農園 (サツマイモ・ミカン)

MAP P05/F-2



裏作に麦を付けた、甘くておいしいペニアズマと、大きい青島みかんを取獲できます。

電話番号 044-811-8900
 営業時間 9:00~16:00
 アクセス サツマイモ: JR武蔵新城駅から徒歩約15分、ミカン: JR武蔵新城駅から徒歩約12分
 所在地 高津区坂戸2-21、ミカン: 高津区坂戸2-15
 期間 サツマイモ: 10/1~10/31、ミカン: 12月~1月

Sugita Farm

杉田農園 (ブルーベリー)

MAP P04/D-2



有機肥料を使用し、無農薬で育てた安心して食べられるブルーベリーです。園内で食べながら摘み取りができます。

電話番号 044-977-1416
 営業時間 8:00~16:00
 アクセス JR武蔵溝ノ口駅 東急溝ノ口駅から徒歩約15分「菅生小学校入口」下車徒歩約8分
 所在地 宮前区菅生5-11-5
 期間 8月初旬~9月中旬

Yazawa Hydroponic Farm "Sora Tobu Tomato"

矢澤水耕農園 「そらとぶとまと」(トマトキュウリ)

MAP P04/D-2



2021年に50周年を迎えた「そらとぶとまと」の収穫体験。ミニトマトや中玉トマトなど、その時期に一番おいしいトマトをめしあがれ!「うちの子は、このトマトならバクバク食べる」という声も届いています。

電話番号 詳細・お申し込みはHPをご覧ください。
 所在地 宮前区初山2-6-9
 アクセス 小田急登戸駅 東急溝ノ口駅 JR武蔵溝ノ口駅から徒歩約15分「初山」下車徒歩すぐ
 期間 1月~7月
 Web www.soratobutomato.jp/

Koizumi Farm

小泉農園 (イチゴ)

MAP P04/D-2



完熟したいちご狩りを楽しめるほか、小泉農園がブランド化に成功した「わがままいちご」を使ったジャムやいちご大福なども直売所で販売しています。

電話番号 080-5449-0372 ※要事前予約
 営業時間 10:00~11:00~14:00~、火~ホ・土・日曜日(祝日は営業)
 アクセス 東急溝ノ口駅から徒歩約10分「グリーンハイツ東」下車徒歩約4分
 所在地 宮前区平6-8-15
 期間 1月中旬~6月頃
 Web www.koizuminouen.net/

Uehara-san's Strawberry Field

上原さんちのいちご畑 (イチゴ)

MAP P04/C-1



駅から徒歩6分!近くに大きな公園もあります。減農薬で育てた人気の品種「よつばし」を中心に販売しています。

電話番号 090-4226-1515
 営業時間 10:00~12:00、13:00~15:00
 アクセス JR稲田堤駅から徒歩約6分
 所在地 多摩区菅稲田堤1-12-27付近
 期間 1月~5月 不定休
 Web ichigo-no-jikan.com/

Tamura Orchard

田村果樹園 (梨)

MAP P04/C-1



7種類以上の梨の直売や、豊水・二十世紀梨のもぎ取りも受け入れています。収穫体験の間にはヤギにも癒やされます。車椅子対応のトイレもあります。

電話番号 044-944-7941 ※要事前予約
 営業時間 10:00~15:00
 アクセス JR中野島駅から徒歩約3分
 所在地 多摩区中野島1-7-10
 期間 8月中旬~9月下旬
 Web www.14.plala.or.jp/tamura-kajuen/

strawberry farm BUNKAEN

strawberry farm BUNKAEN (イチゴ)

MAP P04/D-2



土足禁止のクリーンなイチゴハウスで徹底した手入れを行い、量より質に徹した栽培を心がけています。白莓淡雪が食べられるプランもおすすり!

電話番号 090-4373-1583
 営業時間 水:13:30、15:00 土:日:11:15、13:30、15:00 ※各時間より30分食べ放題
 アクセス JR-小田急登戸駅から徒歩約6分「明王」下車徒歩約1分
 所在地 多摩区拵形1-8-12
 期間 2月中旬~5月下旬 水・土・日曜日
 Web bunkaen-ichigo.kanagawa.jp
 Facebookもチェック!

*状況により施設の営業時間・定休日などが変更になる場合があります。おでかけの前に各施設のホームページなどでご確認ください。

Nakamarui-en Farm
中園 (梨) MAP P04/D-1



川崎市の名産である「多摩川梨」を、心を込めて生産しています。園内では幸水や豊水など、おいしい品種をもぎ取りできます。
電話番号 / 044-911-6800、090-1690-3749 (緊急用)
※もぎ取り事前予約可(平日不可)
営業時間 / 9:00~17:00
アクセス / JR中野島駅から徒歩約10分
所在地 / 多摩区中野島3-31-40
期間 / 8月中旬~9月中旬 土・日曜日

Motoki Strawberry Farm
元木いちご農園 (イチゴ) MAP P04/A-2



9種類のイチゴが30分食べ放題!採りたてのイチゴを使ったジェラートやジャムも販売しています。適切な感染症対策を実施し、安心していちご狩りが出来ます。また、Web予約も可能です。
電話番号 / 080-1984-9293 (電話受付/10:00~12:00、14:00~16:00) ※月曜のみ(要予約)
営業時間 / 水13:30~、木14:30~、土日10:00~、11:00~、13:30~ アクセス / 小田急黒川駅から徒歩約7分 所在地 / 麻生区黒川203
期間 / 1月~5月中旬、水・土・日曜日
Web / motoki-farm.com/

Lillys. by promety
リリースパイロメティー (農園レストラン) MAP P04/B-2



年間100種類以上の野菜や果物を栽培する農家シェフが、自ら腕を振るう人気のレストランです。新鮮野菜をふんだんに使ったカレーライスやサラダを食べてパワーチャージ!
電話番号 / 044-322-8029
営業時間 / ランチ 11:30~14:00
平日(火曜~金曜日) Open
ディナー 18:00~22:00
週末(金曜・土曜日) Open
アクセス / 小田急新百合ヶ丘駅から徒歩約3分
所在地 / 麻生区万福寺1-12-19
Web / promety.jp/

Mitsuhiro Orchard
三平果樹園 (梨・柿・ブドウ・ミカン・キウイ・レモンなど) MAP P04/D-2



幸水や長十郎など約20品種の梨や夏野菜狩りが楽しめます。梨の時期が終了した後も、さまざまな果実や野菜の収穫体験をすることができます。
電話番号 / 090-5305-8269、044-900-3752
営業時間 / 9:30~16:00
アクセス / JR・小田急登戸駅・小田急向ヶ丘遊園駅から徒歩約7分
所在地 / 多摩区登戸1251
期間 / 梨:8月~9月、柿・ミカンなど:10月~12月

Kurokawa Azuma Potato Digging Meeting
黒川東芋掘会 (サツマイモ・落花生) MAP P04/A-2



幼稚園・保育園だけでなく、一般・家族連れも収穫体験できます。手ぶらで来園OK、宝探しのように芋掘りや土いじりを楽しんで!
FAX / 044-988-2692
幼稚園・保育園(要予約)、一般・家族連れ(予約不要)
営業時間 / 10:00~16:00
アクセス / 小田急黒川駅・京王若葉台駅から徒歩約10分
所在地 / 麻生区黒川(黒川東農園地)
期間 / 9月初旬(土日祝祭日)~10月(毎日)

la pousse
ラ・プース (農園レストラン) MAP P04/D-3



宮前区菅生「杉田農園」の一角にあるレストラン。杉田農園や近隣農家の採りたて作物をふんだんに使ったフレンチ料理は必食!
電話番号 / 044-400-1778 営業時間 / ランチ 11:30~15:00 (Lo14:00) ディナー 18:00~21:30 (Lo20:00) ※ランチは予約優先、ディナーは予約制 定休日 / 日曜夜・月曜日(月1回連休あり)
アクセス / 東急鷺沼駅からバス約8分「菅生車庫」下車徒歩約8分 所在地 / 宮前区菅生6-36-13
Web / sugita-nouen.biz/restaurant/

Yamamo-en Farm
ヤマモ園 (梨) MAP P04/D-2



幸水、豊水、カオリなどの梨を栽培しています。カオリは神奈川県で誕生した、その名の通り香りがよい、おすすめの品種です。
電話番号 / 044-911-6537
営業時間 / 12:00~16:00
アクセス / 小田急向ヶ丘遊園駅・登戸駅・JR宿河原駅から徒歩約7分
所在地 / 多摩区長尾1-435
期間 / 8月中旬~9月上旬

Oasis Farm
オアシスファーム (イチゴ) MAP P04/B-2



糖度が高くおいしい紅ほっぺを育てる農園です。売店で購入できる苺大福や苺ジャムはお土産にぴったり家ででもイチゴを楽しもう!
電話番号 / 042-529-1515
営業時間 / 10:00~15:00
アクセス / 小田急柿生駅から徒歩約15分
所在地 / 麻生区片平富士塚2000-1
Web / twitter.com/oasisfarm15?lang=ja

Slow Sweets
Slow Sweets (農園パティスリー) MAP P04/C-3



いちご農園Slow Farm内のパティスリー。自慢の完熟いちごが、ケーキやマカロンをはじめとした焼き菓子など鮮やかなスイーツに大変身。採りたて焼きたての味を楽しめます。
電話番号 / 044-322-9492
営業時間 / 11:00~17:00
定休日 / 月曜日
アクセス / 小田急柿生駅からバス約10分「麻生新町」下車徒歩約5分
所在地 / 麻生区早野246 Slow Farm いちご農園内
Web / www.slowsweets.jp

Aguri Yamakage
アグリやまかけ (タケノコ・ブルーベリー・柿・ミカン) MAP P04/B-3



景観が良い広大な敷地内で、季節によってさまざまな農作物を収穫できます。トイレや休憩施設も充実し、駅から徒歩約10分とアクセスも便利。近隣にはこどもの国や旧白洲邸 武相荘など観光施設も多数!詳しくはHPをご覧ください。
電話番号 / 090-7263-1777 営業時間 / 9:00~16:00 アクセス / 小田急鶴川駅から徒歩約10分 所在地 / 麻生区岡上1095 期間 / タケノコ:4月上旬~5月初旬、ブルーベリー:6月初旬~8月上旬 柿:9月下旬~11月下旬、ミカン:1月~4月末、金曜定休
Web / aguri-yamakage.com/

Slow Farm
Slow Farm (イチゴ) MAP P04/C-3



大粒のイチゴが30分食べ放題!紅ほっぺやおとめなど4品種のイチゴの食べ比べができます。おしゃれで清潔な園内では、丁寧につくられたイチゴを食べてゆっくりと過ごせます。
電話番号 / 080-9665-3656 ※要事前予約
営業時間 / 10:00~13:00~
アクセス / 小田急柿生駅からバス約10分「麻生新町」下車徒歩約5分
所在地 / 麻生区早野246
期間 / 1月中旬~5月上旬、水・土・日曜日
Web / www.slowfarm.jp/

直売所マップ

生産者のみなさんから直接農産物を購入できる!川崎市内の直売所はこちらのマップをチェック!

CHECK!



※状況により施設の営業時間・定休日などが変更になる場合があります。おでかけの前に各施設のホームページなどでご確認ください。

PICK UP **JAセレサ川崎ファーマーズマーケットセレサモス**



川崎市内でとれた新鮮な農畜産物を取り揃えている大型直売所。毎朝生産者のみなさんが自慢の品を持ち込みます。麻生店、宮前店それぞれでイベントや、地元食材を使用したソフトクリームの販売も。観光農園と合わせて立ち寄れます。

【麻生店】



電話番号 / 044-989-5311
営業時間 / 9:30~15:00
水曜日定休、年末年始ほか
アクセス / 小田急黒川駅から徒歩約7分
所在地 / 麻生区黒川1172

【宮前店】



電話番号 / 044-853-5011
営業時間 / 9:30~15:00
水曜日定休、年末年始ほか
アクセス / 東急宮崎台駅から徒歩約5分
所在地 / 宮前区宮崎2-1-4

全国都市緑化かわさきフェアを開催します!


秋 令和6年10月19日(土)~11月17日(日)

春 令和7年3月22日(土)~4月13日(日)

都市緑化の意識の高揚や緑豊かな都市づくり等を目的に、昭和58年から毎年、全国各地で開催されている花と緑の祭典です。2024年は川崎市市制100周年を迎えます。次の100年に向けて、みどりについて皆さんと一緒に考え行動することで、誰もが暮らしやすく住み続けたまちへとつなげていくため、各区それぞれの地域資源を活かした個性的な取組を展開します。あなたも一緒に、川崎を盛り上げませんか?

会場 / 富士見公園 等々力緑地 生田緑地

https://green-for-all-kawasaki2024.jp/



川崎銭湯めぐり

川崎市には31軒の銭湯(公衆浴場)があり、最新の設備を備えた色々な湯船が楽しめる銭湯から昭和の香り漂う昔ながらの銭湯まで、様々な銭湯をお楽しみ頂けます。
 疲れた体をリフレッシュするもよし! のんびり癒されるもよし! きっと好みの銭湯にめぐりあえます。



kawasak1010.com/

大人(中学生以上) 530円
 小学生 200円
 幼児(未就学児) 100円
※中学生は学生証提示で430円
 ※お得な神奈川県内共通入浴券もあります。(令和5年2月現在)

川崎区	小松湯 サ	☎044-233-3371 JR大島五丁目バス停よりすぐ 大島5-8-7 13:00~26:00 休8日、18日、28日(日祝は翌日振替) フロント形式でサウナもあり、熱めやぬるめのお湯がよくあたると好評です。	
	吉の湯	☎044-233-1098 JR貝塚バス停より3分 貝塚2-5-8 14:40~23:00 休土曜日(twitter.com/furoyanomusume) 番台がある昔ながらの銭湯 男湯女湯の二つの富士が楽しめます。	
	山陽館 サ	☎044-333-7683 JR小田栄駅徒歩8分、「成就院前」バス停より4分 渡田3-14-7 14:40~23:10 休7日、17日、27日(土日祝は前後日に振替あり) 昔ながらの新で沸かしたなめらかな湯で一息つきませんか?心と体の洗濯を銭湯で。	
	星乃湯 サ	☎044-333-2800 JR大島三丁目バス停よりすぐ 追分町15-2 15:00~23:00 日曜は8:00~12:00も営業 休不定休(twitter.com/oiwakehoshinoyu) サツでも、のんびりとても、いろんなお風呂楽しみたい方、是非、「ひとつぶる!!」	
	政之湯 サ	☎044-222-3256 JR川崎駅徒歩8分、京急川崎駅徒歩15分 南町2-4 14:00~24:00 休6日、16日、26日 常連さんに人気の黒湯。入浴中に洗濯、乾燥も可能。電子マッサージ風呂で疲労回復してみてください。	
	平和湯 サ	☎044-333-8936 JR川崎新町駅徒歩10分、「渡田新町」バス停徒歩2分 渡田新町2-5-5 平日14:30~24:00 日曜12:00~24:00 休4日、14日、24日(日祝は振替あり) 「明るさや清潔さをモットーに」を心がける様に毎日やっております。※隣の駐車場は当店ではありません	
	かまぶろ温泉 サ P	☎044-211-2626 京急鈴木町駅徒歩15分、「臨海病院前」バス停より3分 藤崎4-7-3 6:00~25:00 休金曜日(不定休あり kamaburoyu.com) 天然温泉。韓国アカスリ、整体の他、よもぎ蒸し、タイ式リラクゼーションあり。	
	辰巳湯 サ	☎044-344-1093 JR小田栄駅徒歩6分、「小田小学校前」バス停より3分 小田5-22-6 15:00~23:00 休金曜日 日替わりの薬湯と檜風呂、露天、サウナ、電気風呂などの設備も充実しております。	
	栄湯 サ	☎044-344-0627 JR小田栄駅徒歩2分、「成就院前」バス停より4分 小田栄1-11-23 15:00~23:00 休月曜日(祝日は営業) サウナや超音波風呂、電気風呂など様々な浴槽を準備しており、リフレッシュに最適です。	

川崎区	中島湯 サ P	☎044-245-8951 京急港町駅徒歩10分、「中島交番前」バス停より4分 中島2-7-13 火~金14:00~23:00 土日祝7:00~23:00 休月曜日定休(祝日は翌日振替) 天然温泉、半露天風呂、サウナ、水風呂などをお楽しみ下さい。	
	日の出おふろセンター サ	☎044-288-7713 京急大師橋駅徒歩13分、「四谷上町」バス停より5分 昭和2-5-12 11:00~23:00 休不定休(hocenter.co.jp) 天然温泉の露天風呂あり。公共交通をご利用ください(近隣含め駐車場がございません)	
	浅田湯 サ P	☎044-344-0456 浅田小学校前バス停そば 首都高浅田インターそば 浅田1-10-14 15:00~22:00 土日7:00~11:00も営業 休月曜日 広々とした湯船で超音波、気泡風呂も楽しめます。ミニプール(男女曜日交代制)や赤外線サウナや和室休憩所も併設。	
	バーデンハウス サ P	☎044-322-4364 JR大島一丁目バス停より2分 大島上町1-17 15:30~23:30 日曜は11:00~23:30 休不定休(baden-house.com) 遠赤外線サウナ、露天、冷水、マッサージなど家庭にないお風呂でお楽しみ下さい。P2台あり	
	あけぼの湯 サ	☎044-288-4891 「台町」バス停より2分 台町5-12 15:00~20:30 休不定休 サウナ、超音波風呂、パイプラ、座湯等の設備でお客をお待ちしております。	
	寿恵弘湯 サ P	☎044-266-6231 京急川崎大師駅徒歩1分 大師駅前1-6-20 15:00~24:00 最終受付23:30 休不定休(suehiroyu.co.jp) シルク風呂、乾燥サウナ、日替わり風呂をお楽しみ頂けます!湯上りの生ビール、ソフトクリームは特別!銭湯ランナー大歓迎!!	
幸区	多賀良湯 サ P	☎044-556-0683 JR鹿島田駅徒歩10分、「下平間住宅前」バス停より2分 下平間223-17 14:00~23:00 日曜は10:00~23:00 休月曜日(祝日の場合は翌日) 開放感のある浴場と露天風呂、サウナが人気の銭湯です。	
	小倉湯 サ	☎044-599-2085 「小倉神社裏」バス停より3分 小倉4-7-6 16:00~23:00 休おもに4のつく日・連休あり 四季によってお風呂の温度を調節しており、あつからずぬるからずで入浴が楽しめます。	
	越の湯 サ	☎044-511-5959 JR鹿島田駅徒歩15分、「古市場交番前」バス停そば 古市場2-105 15:00~23:30 休水曜日(祝日は振替あり) 冷水風呂、超音波風呂、電気風呂、遠赤外線サウナ(有料)などがあり昔ながらのお風呂です。	

幸区	桐の湯 サ	☎044-511-4639 JR尻手駅徒歩5分、「南幸町」バス停そば 南幸町3-56 14:30~22:30 休5日、15日、25日 幸区で唯一のナトリウム炭酸水素塩や低張性アルカリを含んだ天然鉱泉のお風呂です。	
	富士見湯 サ P	☎044-522-1953 JR川崎駅徒歩10分、京急川崎駅徒歩8分 幸町4-2-3 15:00~23:00 日曜は7:00~11:00も営業 休7日、17日、27日(日祝の場合は翌日) ラゾーナから徒歩5分 若い人も通う昭和な銭湯あります。Twitter@Fujimiyu268	
中原区	桶湯 サ P	☎044-411-8010 東急元住吉駅 JR平間駅徒歩15分、「苮宿」バス停より3分 苮宿36-32 15:00~23:00 休金曜日(祝日は営業) サウナ無料!ドライヤー無料! 駐車場8台。天然温泉の半露天風呂は「ととのい椅子」で外気浴も◎	
	今井湯 サ P	☎044-722-5136 JR・東急武蔵小杉駅、東急元住吉駅徒歩10分 今井南町34-25 平日朝風呂 7:00~10:00、15:00~24:00 土日祝日 7:00~24:00 休不定休(imaiyu.com) サウナ、水風呂に加え、炭酸泉、シルク風呂とゆつくり浸かれる浴槽が増えました。毎日朝風呂も営業	
	天神湯 サ P	☎044-522-0155 JR平間駅徒歩7分、「平間銀座」バス停より2分 上平間354 15:00~21:30 休木曜日(7月中旬~8月末は土曜日) 天然温泉の黒湯をお楽しみ頂けます。	
	丸子温泉 サ P	☎044-711-3378 JR・東急丸子駅徒歩3分、「丸子通二丁目」バス停そば 新丸子町675 15:00~22:30 土曜、日曜12:00~22:30 休金曜日 地下160mからの鉱泉で、体の芯から温まります。	
高津区	たちばな温泉 たちばな湯 サ P	☎044-788-4399 「千年」バス停よりすぐ 住子母口403-1 14:30~23:30 休水曜日 天然温泉 黒湯が好評で体の芯から温まります。	
	バーデンプレイス サ P	☎044-866-8576 JR武蔵新城駅徒歩6分 新作6-8-16 14:30~24:00 日曜11:00~24:00 休火曜日 電気風呂、薬湯、露天風呂、水風呂の他、お腹周りを刺激するエステバス、サウナ(有料)も有り。※駐車場3台分	
	鈴の湯 サ P	☎044-766-1502 「能満寺」バス停よりすぐ 東野川1-1-57 14:00~22:30 日曜祝日13:00~22:30 休月曜日(祝日の場合は翌日) 中原街道沿い 露天風呂やサウナ(別途)などでお楽しみ頂けます。 駐車場あります。	

高津区	千年温泉 サ P	☎044-766-6240 JR武蔵新城駅徒歩7分、「児童公園前」バス停よりすぐ 千年新町20-4 14:00~24:00 土日祝日11:00~23:00 休金曜日 黒湯天然温泉のある銭湯。炭酸泉やシルキー等の湯船、サウナや露天等の充実した施設があります。	
多摩区	宿河原浴場 サ P	☎044-911-3872 JR宿河原駅徒歩1分 宿河原3-5-13 15:00~22:30 日曜14:00~22:30 休月曜日 商店街の中にある、すぐ裏には二ヶ領用水も近い銭湯です。	
	よしの湯 サ P	☎044-966-1035 小田急線読売ランド前駅徒歩5分 西生田4-12-4 16:00~22:00 休月曜日(祝日の場合は翌日) 明るく清潔な雰囲気や懐かしい気持ちになれるお風呂です。	
麻生区	松葉浴場 サ P	☎044-951-2683 小田急線百合ヶ丘駅徒歩8分、「第一団地前」バス停より3分 百合丘3-3-5 火~金 15:00~23:00 土日祝 13:00~23:00 休月曜日(祝日の場合は営業) 広々とした脱衣所、洗い場に8種類のお風呂とサウナ、軟水露天風呂(7月中旬より9月末)も楽しめます。	

アイコン説明

サ	サウナあり	P	駐車場あり	☎	電話番号	🗺️	アクセス
住	所在地	🕒	営業時間	🛑	定休日		

※営業時間は閉店時間~閉店時間となっております。
 閉店時間に退店できるように余裕をもって来店ください。

PICK UP 川崎市による入浴事業のお知らせ

【親子ふれあい入浴デー】

◆毎月第4土曜日
 保護者同伴の小学生は無料で入浴いただけます。

【せんとく健康長寿応援プログラム】

公衆浴場を活用した健康増進を図る活動をしています。
 1施設定員10名程度(無料)入浴料は別途
 月1回で全6回 4施設 4月と10月にスタート
 開始1ヶ月前頃より募集をしています。



【敬老の日入浴デー】

9月の老人週間にあわせ、市政だより「敬老入浴券」が刷り込まれます。
 指定された3日間に敬老入浴券とかわさき福寿手帳を提示すれば、無料で入浴いただけます。

【敬老入浴半額デー】

◆毎週木曜日 ◆65歳以上の方
 川崎市発行のかわさき福寿手帳を提示することで入浴料金が半額で入浴いただけます。
 木曜日が休業の場合は各浴場にお問い合わせください。





朝から晩までダイスきな場所。

ダイスのお得な情報を配信中!!

川崎ダイス
LINE公式アカウント



川崎ダイス
インスタグラム公式アカウント



プライスリスト

大人 (中学生以上)	530円
小学生	200円
幼児 (未就学児)	100円

お得な神奈川県内
共通入浴券もあります。
(令和6年2月1日現在)

川崎銭湯お得情報

■ご利用に関してのお問い合わせは各銭湯へお願いいたします。

毎日のお得なサービス

- 幼児は保護者と一緒でお得！保護者1名に対し2名まで 入浴料金無料！
- 中学生は学割でお得！中学生は、生徒手帳提示で入浴料金100円割引！

毎週のお得なサービス

- 毎週木曜日 65歳以上の方はお得！川崎市発行の健康福寿手帳提示で入浴料金半額！

毎月のお得なサービス

- 毎月第四土曜日 親子ふれあい入浴デー 小学生以下は、保護者1名に対し2名まで入浴料金無料！

季節のお得なサービス

- 2月 おフロんた〜れの日
- 5月5日 菖蒲湯
- 9月 敬老の日無料入浴デー
- 10月 銭湯の日
- 12月 ゆず湯

川崎浴場組合連合会は毎年2月に川崎フロンターレとイベント「おフロんた〜れの日」を開催しています



ショッピング(1F~5F)	10:00~21:00 (TSUTAYA BOOKSTORE 10:00~22:00) (フィットケア エクスプレス 9:00~22:00)
レストラン	6F 11:00~23:00 7F 11:00~23:30 (店舗により異なります。)
シネマ	7F・9F 8:30~25:00 (営業時間は上映作品によって異なります。)
アミューズメント	B1F 9:00~22:45 B2F 9:00~24:45

※営業時間に変更になる場合がございます。詳しくはHPまたは直接店舗へお問い合わせください。

新しい明日へ、グッドアクセス。
DICE
川崎市川崎区駅前本町8番地
JR川崎駅徒歩3分・京急川崎駅徒歩1分
<https://www.kawasaki-dice.jp>

川崎 ショッピング グルメ

FOODS・SHOPPING / KAWASAKI

川崎のショッピング・グルメ探求。

川崎には、多彩なショッピングスポットやグルメスポットが盛りだくさん！
あなたも満足間違いナシ！



ショッピングの詳細は、二次元コードから
Webサイト川崎観光情報へ
<https://www.k-kankou.jp/spot/shopping/>



グルメの詳細は、二次元コードから
Webサイト川崎観光情報へ
<https://www.k-kankou.jp/spot/eat/>

LAZONA kawasaki plaza

ラゾーナ川崎プラザ CL



JR川崎駅に直結し、多彩なライフスタイルを提案するセレクトショップが集結する他、こだわりの食物販スペースやレストラン、エンターテインメントが楽しめるシネマコンプレックスなど、約330店舗からなる大型商業施設。

電話番号 / 044-874-8000(受付時間10:00~18:00)
営業時間 / 【専門店/グラン・フード】10:00~21:00 【飲食店】11:00~22:00
【ダイニング・セレクション】10:00~21:00
※一部店舗を除く

定休日 / 不定休
駐車場 / 約2,000台(有料)
アクセス / JR川崎駅直結
所在地 / 幸区堀川町72-1
Web / www.mitsui-shopping-park.com/lazona-kawasaki/



Shopping Mall Kawasaki Azalea

川崎の玄関地下街 アゼリア CL



西洋ツツジという意味を持つアゼリアは、その名の通り華やかで、バラエティーに富んだ店舗が並ぶ日本で最大級の規模を誇る地下街です。

電話番号 / 044-211-3871
営業時間 / 【デリチカ】10:00~21:00
【グルメツセ】11:00~23:00
【ライフプラン】10:00~21:00※一部店舗を除く

定休日 / 無休
駐車場 / 338台・バイク15台
アクセス / JR川崎駅東口すぐ・京急川崎駅直通
所在地 / 川崎区駅前本町26-2
Web / www.azalea.co.jp



atré Kawasaki

アトレ川崎 CL



JR川崎駅直結のショッピングセンター。ファッションから雑貨、食料品までこだわりのショップが勢揃い。3F北側改札内のエキナカショップは、デリ、スイーツが充実。



電話番号 / 044-200-6521
営業時間 / 【ショッピング】10:00~21:00【レストラン】11:00~22:30
【北側改札内】月~金10:00~21:00・土・日・祝10:00~20:00※一部店舗を除く
定休日 / 不定休 駐車場 / 155台 その他提携駐車場あり アクセス / JR川崎駅直結
所在地 / 川崎区駅前本町26-1 Web / www.atre.co.jp/store/kawasaki

LA CITTADILLA

ラ チッタデッラ CL



首都圏最大級のシネマコンプレックスやライブホール、ショップ&レストラン、ウェディングチャペルも人気で、1日中楽しめるエンターテインメントの街です。

電話番号 / 044-223-2333(総合案内)
営業時間 / 【物販】11:00~21:00
【飲食】11:00~23:00
【サービス他】11:00~21:00
※一部店舗を除く

定休日 / 店舗により異なる
駐車場 / 282台(有料)
アクセス / JR川崎駅下車徒歩5分
京急川崎駅下車徒歩7分
所在地 / 川崎区小川町4-1
Web / lacittadella.co.jp



Kawasaki Le FRONT

川崎ルフロン CL



JR川崎駅下車徒歩1分という好立地。ヨドバシカメラ、フードコート、スーパー「ライフ」、「カウスイ」川崎水族館」が入居する大型商業施設です。

営業時間 / 【物販】10:00~21:00【飲食】11:00~22:00※一部店舗を除く
定休日 / 元旦※一部店舗を除く 駐車場 / 300台(有料) アクセス / JR川崎駅下車東口徒歩1分・京急川崎駅下車徒歩5分 所在地 / 川崎区日進町1-11 Web / www.lefront.jp/



Wing kitchen KEIKYU KAWASAKI

ウイングキッチン京急川崎 CL



京急川崎駅に直結したショッピングセンター。「毎日のお気に入りプレイス」〜駅で楽しむ・駅から始める・素敵なお客さま〜をコンセプトに食料品・飲食店舗を中心とし、幅広い年齢層のお客様が親しめるサービスを展開。

電話番号 / 045-305-3149 営業時間 / 【食料品】10:00~21:00【物販・サービス】10:00~21:00【飲食】11:00~23:00※一部店舗を除く 定休日 / 不定休 駐車場 / なし アクセス / 京急川崎駅直結 所在地 / 川崎区砂子1-3-1 Web / www.wing-kitchen.jp/keikyukawasaki/



Kawasaki Zero Gate

川崎ゼロゲート



都市生活者のライフスタイルサポートをする、バラエティあふれるテナント構成の商業施設「川崎ゼロゲート」。2階建ての見通しの良い建物に、

コスメ&ドラッグ、飲食、フィットネスなどが出店。
営業時間 / 店舗により異なる
定休日 / 店舗により異なる
駐車場 / なし
アクセス / JR川崎駅東口前
所在地 / 川崎市川崎区小川町1-1
Web / zerogate.parco.jp/kawasaki/



KAWASAKI MORE'S

川崎モアーズ CL



JR川崎駅東口、京急川崎駅すぐ。レストラン街や生鮮食品街など多彩な専門店を取り揃える、地域に密着した便利なショッピングセンターです。

電話番号 / 044-211-1131(代表)
営業時間 / 【食品・物販】10:00~21:00
【飲食】11:00~23:00※一部店舗を除く
定休日 / 不定休 駐車場 / 30台(有料)
アクセス / JR川崎駅下車徒歩4分、
京急川崎駅下車 徒歩4分
所在地 / 川崎区駅前本町7-7
Web / kawasaki-mores.jp



Kawasaki DICE

川崎ダイス



ショッピングやお食事ももちろん、アミューズメント施設、映画館などが揃っています。

営業時間 / 【物販】10:00~21:00
【飲食】11:00~22:00
※一部店舗を除く
定休日 / 無休 駐車場 / 契約駐車場
アクセス / 京急川崎駅前・
JR川崎駅アゼリア地下街と直結
所在地 / 川崎区駅前本町8
Web / www.kawasaki-dice.jp
Facebook / www.facebook.com/kawasaki.dice
LINE@ / @kawasaki-dice
Instagram / kawasaki.dice



KAWASAKI DELTA

KAWASAKI DELTA CL



JR川崎駅西口の複合施設。朝から夜までシーンに合わせて利用できるカフェ・レストランやフィットネスジムなど、利便性の高い施設がそろいます。

営業時間 / 店舗により異なる
定休日 / なし・年末年始のみ店舗により異なる
アクセス / JR川崎駅下車徒歩3分
所在地 / 幸区大宮町1-5
※詳細は各店舗までお問い合わせください。



Musashi Kosugi Tokyu Square

武蔵小杉東急スクエア CL



「私のヨリミチコミュニティ」をコンセプトに、武蔵小杉駅をご利用のお客さまが毎日「寄り道」したくなる施設を目指しています。出来たてのデリ・スイーツが並ぶ店舗や、線路を眼下に望める展望デッキもおススメです。

電話番号 / 044-722-6109
営業時間 / 【ショッピング・サービス】10:00~21:00
【レストラン】11:00~23:00 ※一部店舗を除く
定休日 / 不定休 駐車場 / 提携駐車場あり
アクセス / 東急線・JR線武蔵小杉駅直結
所在地 / 中原区小杉町3丁目472
Web / www.kosugi-square.com/



※キャッシュレス決済の有無は各店舗により異なる場合があります。※状況により施設の営業時間・定休日などが変更になる場合があります。おでかけの前に各施設のホームページなどでご確認ください。

GRAND TREE MUSASHIKOSUGI

グランツリー武蔵小杉 CL



「街とつながり、豊かな日常を育む『GOOD LIFE LAB.』」をコンセプトにした、新しい形の商業施設です。

電話番号 / 044-411-7111(代)
営業時間 / 店舗により異なる
定休日 / 無休 駐車場 / 823台
アクセス / 東急東横線・JR武蔵小杉駅下車徒歩4分
所在地 / 中原区新丸子東3丁目1135-1
Web / www.grand-tree.jp/



Mitsui Shopping Park LaLa terrace MUSASHIKOSUGI

三井ショッピングパーク ららテラス 武蔵小杉 CL



駅直結のショッピングモール。ファストファッションをはじめ、生鮮・青果の専門店も充実しています。

営業時間 / 10:00~21:00※一部店舗を除く
定休日 / 不定休 駐車場 / 67台
アクセス / 東急東横線・目黒線武蔵小杉駅直結
所在地 / 中原区新丸子東3丁目1302
Web / mitsui-shopping-park.com/lalat-musashikosugi/



Kosugi 3rd Avenue

Kosugi 3rd Avenue CL



3世代が集い誰もが笑顔になれる文化・交流の要となる街を目指し、商業・業務・公共公益の3つの用途が一体となった武蔵小杉駅前の大規模複合施設です。

電話番号 / 044-322-9280(月~金曜日9:00~17:00)、
044-322-0620(上記時間外)
営業時間 / 【物販その他】9:00~21:00
【飲食】11:00~24:00※一部店舗を除く
定休日 / 不定休※1月1日を除く
アクセス / JR武蔵小杉駅下車徒歩1分、
東急東横線・目黒線武蔵小杉駅下車徒歩2分
所在地 / 中原区小杉町3-600
Web / k3a.jp/



Mizonokuchi Station Area

溝の口駅前 CL



JR南武線など3つの路線が通る駅前には商業ビル「NOCTY」などを中心に多くの人々が集まる川崎有数の商業エリアです。商店街もあり身近な買い物からハレの日の買い物までさまざまなシーンに対応します。ショッピングやグルメ、イベントなど楽しさいっぱいです。



Shinyurigaoka Station Area

新百合ヶ丘駅前 CL



イオン、新百合ヶ丘OPA、新百合ヶ丘エルミロード、アコルデ新百合ヶ丘など駅前に多くの商業施設が並びます。買い物から映画まで楽しむことができるエリアです。



and more 川崎市内を訪れる方々にご利益のある場所の一部をご紹介します。

仲見世通り 詳しくはP20をチェック!

川崎泊まる

STAY / KAWASAKI

川崎で泊まろう!

ビジネスシーンや観光旅行など、さまざまな目的に対応できる宿泊施設が盛りだくさん!



詳細は、二次元コードからWebサイト川崎市観光情報へ

<https://www.k-kankou.jp/stay/>

川崎区 川崎日航ホテル Wi-Fi CL	☎044-244-5941 JR川崎駅中央東口1分・京急川崎駅5分 日進町1 川崎駅前徒歩1分、便利なホテル。	
京急 EXイン 川崎駅前 Wi-Fi CL	☎044-246-3910 京急川崎駅直結・JR川崎駅東口5分 砂子1-3-1 [Wing Kitchen京急川崎]内3F 京急川崎駅直結。品川・横浜へも乗り換えなしでビジネス・観光におすすめ。	
東横INN Jr. 川崎駅前 Wi-Fi CL	☎044-246-1045 JR川崎駅東口5分・京急川崎駅30秒 駅前本町2-4-3 京浜急行川崎駅西口から徒歩30秒。 2021年4月にリニューアルオープン。	
東横INN川崎駅前砂子 Wi-Fi CL	☎044-222-1045 JR川崎駅東口3分・京急川崎駅2分 砂子1-5-23 市役所通りから少し奥の静かな環境です。	
東横INN 川崎駅前市役所通 Wi-Fi CL	☎044-230-1045 JR川崎駅東口3分・京急川崎駅3分 砂子2-11-15 市役所通り沿いの便利な立地です。	
ダイワロイネット ホテル川崎 Wi-Fi CL	☎044-210-2055 JR川崎駅東口約5分・京急川崎駅約8分 砂子2-6-15 ゆったり落ち着ける、機能的なホテル。	
ホテル ミッドイン・ 川崎駅前 Wi-Fi CL	☎044-245-8886 JR川崎駅東口6分・京急川崎駅中央口6分 砂子2-7-7 1部屋5名様で宿泊できる 広いお部屋をご用意しています。	
相鉄フレッサイ 川崎駅東口 Wi-Fi CL	☎044-382-2031 JR川崎駅東口5分・京急川崎駅5分 砂子2-11-17 川崎駅前市役所通沿いのロケーション。	
slash 川崎 (スラッシュ 川崎) Wi-Fi CL	☎050-3187-8557 JR川崎駅東口5分・京急川崎駅5分 砂子2-9-7 全室プロジェクター設置で、夜更かしができる。 1Fはレストランやワークスペースあり。	
アパホテル (TKP京急川崎駅前) Wi-Fi CL	☎044-245-4791 JR川崎駅北口7分・京急川崎駅3分 本町1-1-11 閑静な場所に位置した駅チカ・コンビニ近くのアパホテルです。	
ホテルサンロイヤル川崎 Wi-Fi CL	☎044-244-3711 JR川崎駅東口12分・京急川崎駅5分 本町1-5-11 無料朝食・Wi-Fi・32~40型TV・VOD対応。	

川崎区 レックスイン川崎 Wi-Fi CL	☎044-211-2220 JR川崎駅東口5分 小川町6-8 男性専用カプセルホテル。 サウナ、露天風呂あり。	
アールズフォレストイン Wi-Fi CL	☎044-211-6143 JR川崎駅東口5分・京急川崎駅8分 小川町11-2 ボカボカの温泉付き。 駅チカ宿です。	
フレックスステイン 川崎貝塚 Wi-Fi CL	☎044-244-9499 JR川崎駅徒歩10分・京急川崎駅徒歩12分 貝塚1-13-2 アクセスに良い立地ながら閑静な環境。 簡易キッチンやランドリーの利用も可能。	
フレックスステイン 川崎小川町 Wi-Fi CL	☎044-245-9660 JR川崎駅東口6分・京急川崎駅10分 小川町15-9 ウィークリーマンション*タイプ。全室電子レンジ設置で長期滞在に便利。	
川崎リバーホテル Wi-Fi CL	☎044-244-4611 JR川崎駅東口7分・京急川崎駅8分 小川町16-3 羽田空港からのアクセスも便利。 いつでもリーズナブルにご提供。	
パールホテル川崎 Wi-Fi CL	☎044-221-8080 JR川崎駅東口6分・京急川崎駅10分 小川町16-9 都心・観光地へのアクセス抜群!	
東海道 川崎宿 ホテル線道 Wi-Fi CL	☎044-589-5858 JR川崎駅徒歩8分・京急川崎駅徒歩4分 宮本町2-25 観光・ビジネスの拠点に。1階には地域にも開かれた「緑道食堂」もご用意しています。	
川崎ホテルパーク Wi-Fi CL	☎044-211-5885 JR川崎駅東口10分・京急川崎駅8分 宮本町8-21 「大浴場×広い駐車場×喫煙室多め」 が売りのビジネス向けホテル。	
川崎セントラルホテル Wi-Fi CL	☎044-246-7111 JR川崎駅東口10分・京急川崎駅8分 東田町9-1 市役所まで近い繁華街の中心地。 朝食無料サービス。	
ドリーメイン川崎 Wi-Fi CL	☎044-230-5489 JR川崎駅東口・京急川崎駅7分 東田町9-3 露天風呂とサウナを備えた地上15階 眺望が自慢の天然温泉大浴場あり。	
スカイハートホテル川崎 Wi-Fi CL	☎044-233-4400 JR川崎駅東口13分・京急川崎駅13分 南町12-9 マンションタイプのホテルで ご自宅感覚で泊まります。	

アイコン説明

Wi-Fi	Wi-Fi完備	☎	電話番号
🚶	アクセス	📍	所在地

川崎区 川崎海員会館 Wi-Fi CL	☎044-233-5896 JR川崎駅東口からバス追分下車2分 大島2-11-5 住宅街に位置する、落ち着いた環境。	
ホテルアイマーレ羽田 Wi-Fi CL	☎044-277-5003 京急東門前駅6分 昭和1-3-23 羽田空港より車で約18分。ビジネスや観光の拠点としてご利用いただけます。	
ビジネスヴィレッジ川崎 Wi-Fi CL	☎044-276-4141 京急小島新田駅7分 殿町3-9-9 会社での宿舎としてもご利用可。1Fレストラン、ランチ営業中(平日11:00~14:00)。冷蔵庫、TV、大浴場あり。	
川崎キングスカイフロント 東急REIホテル Wi-Fi CL	☎044-280-1090 JR川崎駅シャトルバス20分、京急小島新田駅5分 殿町3-25-11 豊かな自然環境と圧倒的なマテリアル感で、驚きと感動をお客様に。	
幸区 JR東日本ホテルメッツ 川崎 Wi-Fi CL	☎044-540-1100 JR川崎駅中央西口1分 堀川町7-2-2 JR川崎駅中央西口左手の階段を降りればすぐ。	
ホテルメトロポリタン 川崎 Wi-Fi CL	☎044-533-1111 JR川崎駅中央西口2分 大宮町1-5 交通至便なシティホテル。プーフ、バーベキュー、個室でのコースを提供する直営レストランあり。	
川崎生涯研修センター Wi-Fi CL	☎044-541-2451 JR南武線矢向駅6分 塚越4-314-1 天然温泉のある宿泊施設。 志楽の湯で「都会湯治」。	
中原区 ホテル精養軒 Wi-Fi CL	☎044-711-8855 JR武蔵小杉駅西口5分または新南口7分・東急武蔵小杉駅南口3分 小杉町3-10 シティーケーションホテル。 大会場、レストランラウンジ有り。📺無料	
フレックスステイン 多摩川 Wi-Fi CL	☎044-422-8880 JR武蔵小杉駅北口徒歩9分・東急新丸子駅徒歩2分 新丸子東1-837 ウィークリーマンション*タイプ。全室にミニキッチン電子レンジ設置。	
リッチモンドホテル プレミア武蔵小杉 Wi-Fi CL	☎044-430-0076 JR横須賀線武蔵小杉駅2分・南武線武蔵小杉駅6分・東急武蔵小杉駅5分 新丸子東3-1175-1 新横浜まで約10分! 横浜まで約15分! 便利で快適な宿泊を♪	
スーパーホテルPremier 武蔵小杉駅前 Wi-Fi CL	☎044-578-9000 JR横須賀線武蔵小杉駅2分・南武線武蔵小杉駅5分・東急武蔵小杉駅5分 新丸子東3-1184-1 奥湯河原の天然温泉でリフレッシュ。	
川崎 グリーンプラザホテル Wi-Fi CL	☎044-411-1234 東急新丸子駅3分 丸子通1-653 快適な時間と空間をお約束します。 無料駐車場22台あり(先着順)。	

中原区 東横INN武蔵中原駅前 Wi-Fi CL	☎044-752-1045 JR武蔵中原駅1分 上小田中6-20-8 駅ホームから見えるホテルです。	
川崎国際交流 センターホテル Wi-Fi CL	☎044-455-1109 東急元住吉駅10分 木月庭園町2-2 国際交流センター内の静かなホテル。 19㎡~、快適な広い客室。	
川崎第一ホテル武蔵新城 Wi-Fi CL	☎044-799-2111 JR武蔵新城駅1分 新城5-2-3 帰ってきたくなる街の、ホテル。	
高津区 JR東日本ホテルメッツ 溝ノ口 Wi-Fi CL	☎044-862-0011 JR武蔵溝ノ口駅南口直結 溝ノ口1-1-5 JR武蔵溝ノ口駅から直ぐ!(約1分) アクセス抜群。	
川崎第一ホテル溝ノ口 Wi-Fi CL	☎044-877-3333 JR武蔵溝ノ口駅・東急溝ノ口駅3分 溝ノ口2-3-12 帰ってきたくなる街の、ホテル。	
HOTEL ARU KSP Wi-Fi CL	☎044-819-2211 JR武蔵溝ノ口駅・東急溝ノ口駅から シャトルバス5分 坂戸3-2-1 ふらっと来て、あなたらしく過ごす。 「暮らすように泊る休息の森」	
パールホテル溝ノ口 Wi-Fi CL	☎044-814-8080 東急高津駅3分 二子5-8-3 渋谷まで20分。交通至便!	
ホテル楓ヶ谷プラザ Wi-Fi CL	☎044-861-2111 東急楓ヶ谷駅8分 下作延3-14-25 国道246沿い、本格サウナ付大浴場有。	
宮前区 川崎市青少年の家 Wi-Fi CL	☎044-888-3588 東急宮崎台駅12分 宮崎105-1 青少年団体以外にも一般利用が可能です。 研修等にご利用ください。	
麻生区 ホテルモリノ新百合丘 Wi-Fi CL	☎044-953-5111 ご予約予約:044-953-5991 小田急新百合丘駅1分 上麻生1-1-1 7フロアーに中庭が広がります。	

*状況により施設の営業時間・休休日などが変更になる場合があります。おでかけの前に各施設のホームページなどでご確認ください。

一般社団法人川崎市観光協会

川崎市幸区堀川町 66-20
川崎市産業振興会館 8F
TEL:044-544-8229
FAX:044-543-5769
Email: kankou@k-kankou.jp

ご入会
広告掲載のお申込み先



写真：「川崎市観光写真コンクール」入賞作品



JR川崎駅より徒歩1分、羽田空港からわずか15分 ビジネスにもレジャーにも便利なホテル

客室184室／大小14の宴会場／各種レストラン&バー完備。
また、幅広い用途の宴会・会議、結婚披露宴等にご利用いただける宴会場を完備しており、快適な環境をご提案いたします。



ご宿泊



カフェレストラン「ナトゥーラ」



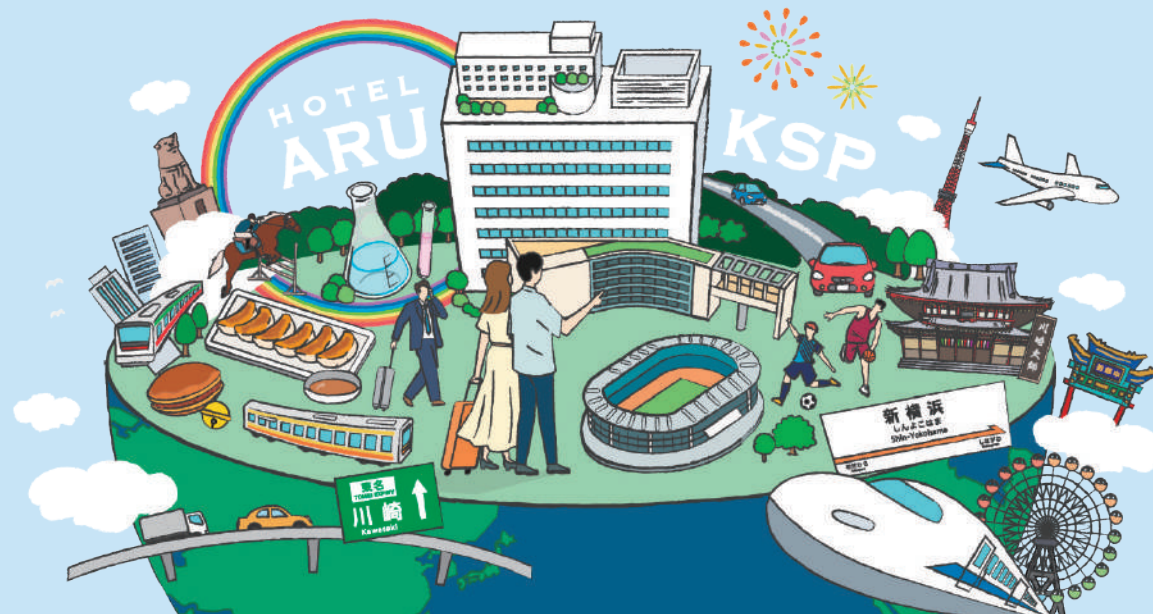
バーラウンジ「夜間飛行」



ご宴会・ご婚礼



「あなたらしいスタイルで 暮らすように過ごす休息の森」



2階



2023年10月よりオープン。
ランチはプレート、ディナーは
おつまみからメインまで幅広く
お楽しみいただけます。



1階



フレンチ&チャイニーズに
彩り豊かな日本料理がお気軽に
お楽しみいただけます。
テラス席はペット同伴可能。



8階～10階



インターネット・Wi-Fi 完備。
シモンズ社製ベッド、
ReFa シャワーヘッドを全室設置。
宿泊者専用ラウンジもご用意。



2階



明るく開放的なコワーキング
スペース。ゆったり寛げる
ソファスペースや集中エリアも
ご用意しております。



宴会

季節ごとにパーティープランを
ご用意しております。お料理と
お飲み物をお好きな組み合わせ
でお選びいただけます。



7階

会議室

規模・用途に応じて選べる
大小11の会議室。
高速インターネット回線を
専用回線でご用意しております。

自動音声ガイダンスでの受付となります。



ご予約・お問い合わせは ☎ 044-819-2211

〒213-0012 川崎市高津区坂戸 3-2-1 かながわサイエンスパーク (KSP) 内



広告

広告



縁をつなぐ道の宿

ホテル縁道は地域の皆様と川崎の観光を
盛り上げることを目標としています

STAY/TOUCH

RESTAURANT/TASTE

ART/EYESIGHT

MUSIC/HEARING

FIVE SENSES

五感で楽しむホテル

COFFEE/SMELL

川崎市民の皆様にお気軽にお越し頂きたく
ぜひ「泊まる」「食べる・飲む」シーンでご利用ください。

ホテルメトロポリタン 川崎

ホテル縁道は江戸時代、東海道五十三次の二番目の宿場町
川崎宿から総鎮守である稲毛神社に向かう参道だった場所に位置します。
かつて旅人と参詣の町人が行き交い、様々な「縁」を育む場所であったと考えられます。

川崎宿の歴史を大事にし、現代では地域の日常こそが誇るべき観光資源と考え、
旅人と地域の日常が交差した、様々な「縁」が生まれる宿を目指します。

ホテル縁道・縁道食堂

川崎市川崎区宮本町 2-25

TEL:044-589-5858

JR 川崎駅より徒歩 8 分



客室: 全 304 室 全室バス・トイレがセパレート
直営レストラン: オールデイダイニング「Terrace and Table」
Music Friday Night: 毎週金曜夜 7 時 - 8 時で開催
カフェ: 「REVOLVER」 - Booze&Coffee
館内アート: 年 5 回入替



神奈川県川崎市幸区大宮町 1-5 TEL. 044-533-1111(ホテル代表)
<https://kawasaki.metropolitan.jp/>



※2024年1月末時点の認定情報に基づいています。

詳細は、二次元コードからWebサイト川崎市観光情報へ

<https://www.k-kankou.jp/special/>



SHOPPING / KAWASAKI

お土産にも最適な魅力が勢揃い。

伝統の逸品から小粋なスイーツなど、ご自宅用にはもちろん、お土産にも最適な品が勢揃い。川崎の魅力を、どうぞご堪能あれ。



どら焼き 多摩川の渡し
240円(1個)

惣之助の詩
180円(1個)

多摩川梨のみらくまじゅう
180円(1個)

おむすび煎餅
216円(1袋35枚)

大師巻
810円(15本入)、171円(3本入)

だるま煎餅
275円(1袋)



菓子匠 末広庵
電話番号 / 044-233-4658 営業時間 / 9:00~18:00(土曜のみ~17:00) 定休日 / 日
所在地 / 川崎区東田町3-16 アクセス / JR川崎駅徒歩7分
Web / <https://www.suehiroan.co.jp/> ネット販売あり

堂本
電話番号 / 044-222-2454 営業時間 / 9:00~17:00(電話10:00~17:00)
定休日 / 日・祝・年末年始 所在地 / 川崎区元木1-2-4 アクセス / JR川崎駅徒歩15分
Web / <http://www.doumoto.co.jp/> ネット販売あり

川崎大師名物3点セット
(家傳せき止餅、開運とんと餅、名物きなこ餅)
1,080円(1箱)

独鈷 久寿餅
850円~(1箱)

川崎日航ホテル
電話番号 / 044-200-7575 営業時間 / 10:00~20:00(1階ベストリーショップ) 定休日 / 第3火
所在地 / 川崎区日進町1 アクセス / JR川崎駅徒歩1分
Web / <https://www.kawasaki-nikko-hotel.com>
ネット販売あり ※かわさき産はちみつ焼き菓子詰め合わせはネット販売しておりません。

かわさき産はちみつ焼き菓子詰め合わせ
(お福15個入り) 5,400円(1箱)

かわさき産はちみつマドレーヌ
(プレーン&チョコ) 260円(1個) ※2,900円(10個入り)

パウンドケーキ
1,700円(1台) ※季節限定品は2,000円(1台)

ためぎ
390円(1個)

珈琲ビスコッティ
280円(1袋)

釜あげわらび餅
600円(1個)

きなこ餅
300円-500円(1袋)

ダルマのど飴
300円-500円(1袋)

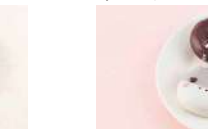
川崎大師山門前 住吉
電話番号 / 044-288-4437 営業時間 / 8:30~17:00
定休日 / 年中無休 所在地 / 川崎区大師町4-47
アクセス / 京急大師線川崎大師駅徒歩8分
Web / <http://www.kuzumochi.com> ネット販売あり

プレメンの音楽隊ドーナツ
1,890円(4個セット)

新城シフォン
(パナソニック、ミルクテイラー、チョコチップ)
290~320円(1個)

ヒカリノイズミ
1,998円(1缶)

神奈川 川崎 檸檬ケーキ
290円(1個)



川崎大師 大谷堂
電話番号 / 044-201-7167 営業時間 / 9:00~17:00
(正月期間時間延長あり) 定休日 / 不定休 所在地 / 川崎区大師町4-41 アクセス / 京急大師線川崎大師駅徒歩7分
Web / <https://www.ohitano.com/> ネット販売あり

松屋の飴総本舗
電話番号 / 044-277-5318 営業時間 / 9:00~16:30(変動あり) 定休日 / 不定休
所在地 / 川崎区大師町5-1 アクセス / 京急大師線川崎大師駅徒歩7分

松屋総本店
電話番号 / 044-277-7711 営業時間 / 9:00~17:00
(季節により異なる) 定休日 / 年中無休 所在地 / 川崎区大師町4-39 アクセス / 京急大師線川崎大師駅徒歩10分
Web / <https://www.tontoko.com> ネット販売あり

川崎ママのどうぶつドーナツ
電話番号 / 044-434-3640 営業時間 / 10:00~18:30
定休日 / 年休のみ 所在地 / 中原区木月3-6-18 三ツミオビル1F アクセス / 東急東横線元住吉駅徒歩6分
Web / <https://ikumimama.com/> ネット販売あり

クッキー工房 ichie
電話番号 / 044-833-8682 営業時間 / 10:00~16:30
ころろ 定休日 / 日・月・火・水 所在地 / 中原区上新城1-4-50第六南荘5号室 アクセス / JR武蔵新城駅徒歩2分
Web / <https://kobo-ichie.com> ネット販売あり

泉屋東京店
電話番号 / 044-833-4218 営業時間 / 9:00~17:30
定休日 / 土・日・祝 所在地 / 高津区久地2-6-20 アクセス / 東急田園都市線二子新地駅徒歩25分
Web / <https://izumiya-tokyoten.co.jp/> ネット販売あり

バティスリー NocoNoco
電話番号 / 044-789-8668 営業時間 / 10:00~20:00(日のみ~16:00) 定休日 / 水 所在地 / 宮前区菅生2-23-1
アクセス / 小田急線向ヶ丘遊園駅よりバス(バス停「浄水場入口」下車徒歩2分) Web / <https://www.nocococo2005.com/>

川崎味散歩(工場夜景)
550円(1個)

川崎味散歩(銘菓撰)
550円(1個)

多摩の松風
190円(1個)

みゆきの梅
190円(1個)

朝焼きどら焼き
170円(1個)

川崎ポテト
250円(1個)

夢見の城もなか
220円(1個)



菓子工房 おおはら
電話番号 / 044-355-7856 営業時間 / 10:00~18:00
定休日 / 日・祝 所在地 / 川崎区浅田3-11-5 アクセス / JR川崎駅よりバス(バス停「下新田」下車徒歩3分)
Web / <http://www.nameya-ohhara.com/> ネット販売あり

御菓子司 吉田屋
電話番号 / 044-511-3859 営業時間 / 6:00~18:00
定休日 / 月・第3火 所在地 / 幸区小向町2-1 アクセス / JR川崎駅よりバス(バス停「小向」下車徒歩3分)
Web / <http://wa-yoshidaya.com/>

新岩城菓子舗
電話番号 / 044-522-2721 営業時間 / 8:00~18:00 定休日 / 火 所在地 / 幸区南幸町1-1
アクセス / JR川崎駅徒歩10分 Web / <https://shiniwaki.com/>

平瀬川
320円(1個)

なんべいの実
(シューラスク) 580円(1袋)

くるみの家
(エンガティナー) 270円(1個)

宮前ドーナツ
220円(1個)

La cuisine noix
電話番号 / 044-982-5527 営業時間 / 10:00~18:00
定休日 / 木・第2/第4水 所在地 / 宮前区菅生6-13-6
アクセス / JR武蔵溝ノ口駅、東急田園都市線宮前駅よりバス(バス停「白井坂」下車徒歩6分) Web / <https://lacuisinenoix.com/>

なんべいの木
電話番号 / 044-982-0363 営業時間 / 10:00~19:00 定休日 / 水
所在地 / 宮前区南平台3-5第5石原ビル1階
アクセス / JR武蔵溝ノ口駅、東急田園都市線宮前駅よりバス(バス停「南平」下車徒歩0分)
Web / <https://nanpeinoki.shop> ネット販売あり

宿河原パウンドケーキ
250円(1個)~

たまシフォンケーキ
250円(1個)~

みんなのケーキ屋さん Chocoto
電話番号 / 080-8906-0409 営業時間 / 10:00~18:00
定休日 / 月・祝(日の場合は営業) 所在地 / 麻生区宿河原4-20-15-2 アクセス / JR宿河原駅徒歩5分
Web / <https://minnanocakechocoto.wixsite.com/chocoto>

多摩川 梨
210円(1個)

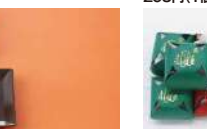
等々カソフサブレ
160円(1枚)

川崎 はなのこどら つぶ餡&マーガリン
240円(1個)

太郎の夢
220円(1個)

橘姫だるま
293円(1個)

最中 川崎新城ばやし
195円(1個)



菓心 桔梗屋
電話番号 / 044-722-2755 営業時間 / 10:00~18:00
定休日 / 日 所在地 / 中原区新丸子町754
アクセス / JR武蔵小杉駅、東急東横線新丸子駅徒歩4分
Web / <http://kikyoya.net/>

御菓子所 花ごころも
電話番号 / 044-533-8700 営業時間 / 10:00~18:30
定休日 / 火・水 所在地 / 中原区北谷町20岩村ビル1階
アクセス / JR平間駅徒歩3分 Web / <http://hana-gokoro.jp> ネット販売あり

泉心庵
電話番号 / 044-722-4628 営業時間 / 9:30~19:00 定休日 / 木
所在地 / 中原区市/坪66 アクセス / JR・東急東横線武蔵小杉駅徒歩3分

御菓子処 大平屋
電話番号 / 044-766-5494 営業時間 / 月水木金:9:30~17:00 土日:9:30~18:00 定休日 / 火
所在地 / 中原区新城1-2-20 アクセス / JR武蔵新城駅徒歩1分
Web / <http://www.taihiya.com/>

米彦
260円(1個)、780円(3個)、1860円(6個)、3,490円(12個)

くるみの丘
324円(1個)

お絵かきアップルパイ
1,900円(1ホール)

神奈川カヌレ
300円(1個)

蒸シヨコラ
214円(1個)

※金額は、特に記載がない場合は税込価格となります。※状況により施設の営業時間・定休日・商品価格などが変更になる場合があります。おでかけの前に各施設のホームページなどでご確認ください。

らららクッキー (ローズマリー、ローズゼラニウム、チョコミント)



があでん・ららら 電話番号 044-989-8323 営業時間 9:00~17:00

奈良茶飯風おこわ



菓寮 東照 電話番号 044-244-5221 営業時間 本店 月~土9:00~18:00

みやだいビーフカレー 辛口・中辛



みやだい倶楽部 電話番号 044-211-2941 営業時間 11:30~14:00

食道園名物 パラ汁



炭火烧肉食道園 電話番号 044-222-0016 営業時間 11:30~23:00

大山街道 溝口宿 武州茶



田中屋 電話番号 044-833-1301 営業時間 10:00~18:00

らららハーブティー (らららオリジナル、れもんぐらすほうじ茶、ビューティーブレンド)



があでん・ららら 電話番号 044-989-8323 営業時間 9:00~17:00

クラフトビール「ごいちご」



東海道BEER川崎宿工場 電話番号 044-272-3639 営業時間 平日17:30

清酒 東海道川崎宿



福来屋酒店 電話番号 044-233-0300 営業時間 9:00~19:30

寿司のはね出し海苔



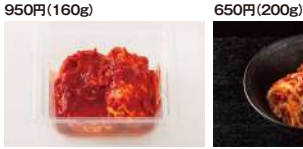
あさくさ海苔本舗 丸若 電話番号 044-244-3401 営業時間 10:00~17:00

熟成つぼ焼き芋



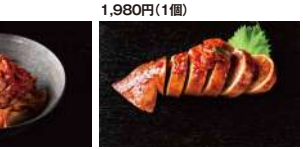
つぼ焼き芋甘い和 電話番号 044-201-7233 営業時間 11:00~17:00

ヤンニョムクリームチーズ



おつけもの慶kei 電話番号 044-288-7616 営業時間 10:00~17:00

王道 慶の白菜キムチ



おつけもの慶kei 電話番号 044-288-7616 営業時間 10:00~17:00

大師 薬師殿



高木屋酒店 電話番号 044-740-6861 営業時間 11:30~14:30

ライスワイン「ノンアルコール サンaglia」



天然素材蔵 電話番号 044-740-6861 営業時間 11:30~14:30

勝利を願う!おむすび海苔



のりの鈴舟 電話番号 044-566-4171 営業時間 10:00~17:00

脳はぶどう糖



オガサワラ 電話番号 044-599-1701 営業時間 9:00~17:00

高喜の焼海苔「雪の華」



海苔問屋 高喜商店 電話番号 044-411-2339 営業時間 10:00~19:00

かわさきハーブソーセージ



鈴や 武蔵中原店 電話番号 044-740-3458 090-3237-3322

多摩の流れ



クラフトビア ムーンライト 電話番号 044-931-1018 営業時間 平日16:30~22:30

切子ロックグラス「東海道」



東海道GLASS 電話番号 080-9391-9140 営業時間 土・日・祝10:00~18:00

ふる舞いそば



手打蕎麦 よしみや 電話番号 044-853-0753 営業時間 11:30~15:30

黒毛和牛ローストビーフ



肉屋横丁 電話番号 044-872-7400 営業時間 6:30-14:00

かなが育ち納豆



カジノヤ 電話番号 044-988-4577 営業時間 9:30~17:30

かわさき餃子みそ



かわさき餃子舗の会 電話番号 044-276-8161 営業時間 定休日/加盟店ごとに設定

リサイクル粉石けん「きなりっこ」



NPO法人 川崎市民石けんプラント 電話番号 044-276-0739 営業時間 9:00~17:00

つつじらんぶミニ



スタンドグラス工房 Glass in 電話番号 044-588-5902 営業時間 10:00~16:00

こりやくそーす



松坂屋 電話番号 044-288-5865 営業時間 10:00~19:30

創業明治17年川崎大師松月庵



創業明治17年川崎大師松月庵 電話番号 044-266-0458 営業時間 11:00~17:00

木下香辛子



美遊JAPAN 電話番号 044-322-5171 営業時間 9:00-15:00

日精のク〜ちゃん天日塩



日本精塩 電話番号 044-277-6773 営業時間 8:40~17:30

金胎麗漆



相和シボリ工業 電話番号 044-888-6361 営業時間 9:00~17:00

宝養生せっけん



宝養生資材 電話番号 044-976-0666 営業時間 9:00~18:00

梨ジャム



洋菓子とジャムの店製の木 碓井果樹園 電話番号 044-819-7263 営業時間 10:00~12:30

多摩川梨ジャム



はっぴわーく 電話番号 044-299-6367 営業時間 9:00~17:00

川崎大師銘茶 千代のかほり



川崎大師銘茶老舗 川崎京香園 電話番号 044-266-5290 営業時間 平日9:00~18:00

KAWASAKI バッグ



アソシエCHACO 電話番号 044-900-8844 営業時間 10:00~19:00

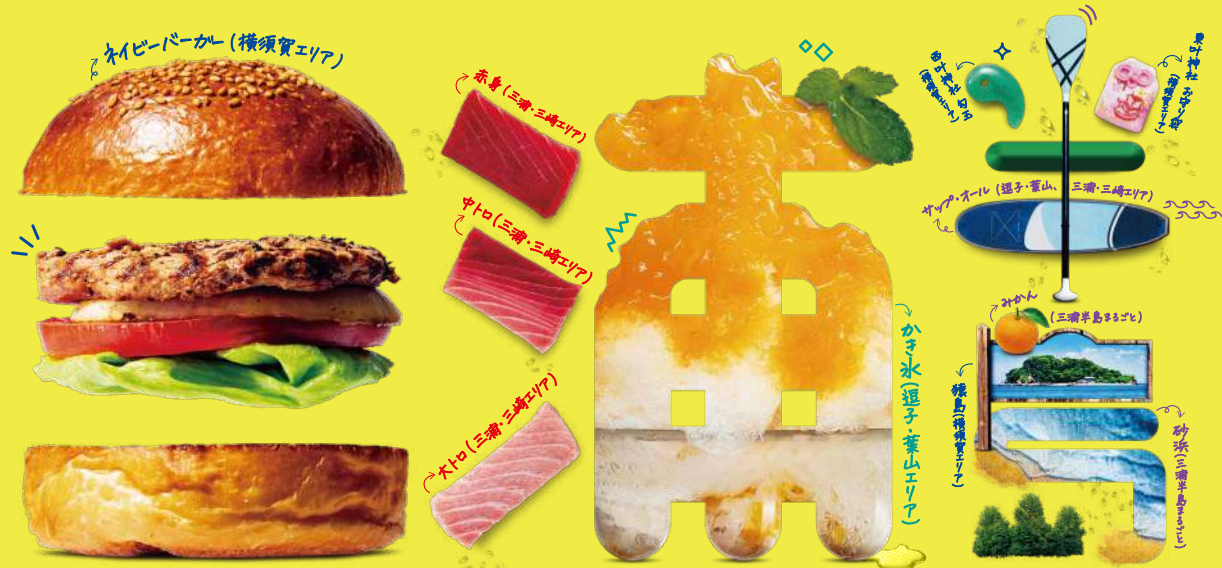
Colors,Future! 逆立ちこま



博進社 電話番号 044-955-2044 営業時間 9:00~17:00

かわさききたテラス kawasaki kita terrace きたテラス 一部商品は川崎駅北口観光案内所「かわさききたテラス」でも販売しております。 観光案内所 平日 9:00~20:00 土・日・祝日 9:00~19:00 電話 044-200-2022 ※かわさききたテラス設備点検のため、臨時休業することがあります。 かわさききたテラス (川崎駅北口 行政サービス施設) 川崎市川崎区 駅前本町 26番地1 アトレ川崎3階 川崎駅北口通路 川崎地下街アゼリア 川崎駅前 タワーリパーク 東口駅前広場 アトレ川崎 JR川崎駅 駅改札内 北改札 中央北改札 中央南改札 駅改札内 駅事務室・ひゅうラザ等 横濱 → ラゾーナ川崎プラザ・西口駅前広場 ← 東京

あんしんを飛ばたく力に——京急グループ



三浦半島まるごときっぷ

みさきまぐろきっぷ

YOKOSUKA ENJOY TRIP

葉山女子旅きっぷ

2日間、魅力いっぱいの三浦半島をEnjoy!

みさきまぐろきっぷ・よこすか満喫きっぷ・葉山女子旅きっぷのグルメ&レジャーをそれぞれ100店舗から選べる!

電車&バス乗車券 2日間

お食事券

施設利用orお土産券

きっぷのご呈示でおトクな優待も受けられます!

デジタルきっぷなら●磁気乗車券よりおトク! ●泉岳寺駅発きっぷも買える!

主要駅からの発売額 (大人の場合)	品川から	京急川崎から	横浜から
デジタルきっぷ	4,950円	4,750円	4,550円
磁気乗車券	5,150円	4,950円	4,750円

■有効期間▶連続2日間 ■デジタルきっぷと磁気乗車券では発売額が異なります。
※当きっぷに宿泊料金は含まれておりません。宿泊施設をご利用の際は、別途お客さまご自身でご予約をお願いいたします。

バスのフリー区間も充実! 人気の江ノ島・鎌倉エリアにも京浜急行バスで!



※画像はイメージです。

スマホでスイスイ、便利でおトク!

デジタル三浦半島まるごときっぷのご購入はコチラ▶



KEIKYU

京急電鉄

京急ご案内センター 03-5789-8686 または 045-225-9696 (受付時間) 9:00~17:00 年末年始は休業 ※営業時間は変更となる場合がございます。



~明治四十二年創業~

明治四十二年創業
堂本は川崎で守り育まれ
煎餅の味一筋に
社一同努めて参りました。
こだわりの素材と老舗の技を
ぜひお楽しみ下さいませ。
これからも、川崎の地で
皆様の心のふるさとに
味わいをそえる煎餅を
造り続けて参ります。

煎餅の味一筋

川崎みやげ 大師巻

神奈川県指定銘菓



京都 世界遺産 母尾山 高山寺様に許可をいただき【鳥獣戯画】の絵柄を使用させていただきました

堂本製菓株式会社

堂本 本店 川崎市川崎区元木1-2-4 Tel.044-222-2454

川崎 お土産 堂本

検索