

Voltage

ボルテージ

2025.1
Vol. 281



年頭のご挨拶

静岡県電気工事工業組合

理事長 前嶋

純

明けましておめでとうございます。皆様には、健やかに新春をお迎えのこととお慶び申し上げます。皆様には、健やかに新春をお迎えのこととお慶び申し上げます。

平素より当組合の活動に対し、格別のご理解とご支援を賜り誠にありがとうございます。皆様のご尽力のおかげで、昨年、当組合は創立60周年という大きな節目を迎えることができました。これまでの歴史の中で数々の困難を乗り越え成長を遂げてきたのは、組合員の皆様のためなめ努力と熱意の賜物です。改めて深く感謝申し上げます。

昨年は、元旦の能登半島地震という大規模災害の発生から一年が始まりました。その後も、台風や水害など全国各地が災害に見舞われました。被害にあわれた方には、心からお見舞い申し上げます。災害は、身近で発生するものという心構えで、備えていく必要があることを痛感した年でした。

少し先の話ですが、二〇二七年に、静岡県において第37回電気工事業全国大会を開催する運びとなりました。正式には、二月に開催される全日電工連の臨時総会で決定されます。この大会は、業界全体の技術革新や交流を深める重要な機会となります。静岡県で開催されるのは初めてですので、大会に向けて組合としても準備を進め、電気工事業界の未来を支える場となるよう努めてまいります。

電気工事業界を取り巻く環境は、技術革新や社会的なニーズの変化により、今後もさらなる挑戦が待ち受けますが、皆様とともに、これらの課題に果敢に取り組んでまいりたいと考えております。特に、持続可能なエネルギー技術や省エネ対策の分野では、私たち電気工事業が果たす役割はますます重要性を増しております。業界全体が一致団結し、さらなる発展を目指して力を尽くしていく所存です。

今年には県工組の役員改選の年でございます。全国大会を円滑に実施することを最優先に人事を検討しておりますので、引き続き、皆様のご指導ご鞭撻をよろしくお願いたします。

最後に、皆様ご幸福を感じていただけるような素晴らしい年になることを祈念して、年頭のご挨拶とさせていただきます。

年頭の御挨拶

静岡県知事 鈴木康友



新年明けましておめでとうございます。
皆様には、新春を健やかに迎えのこととお慶び申し上げます。

貴組合におかれましては、日頃から、本県の電気保安行政に格別の御理解と御協力を賜り、心から感謝申し上げます。また、会員の皆様におかれましては、私たちの生活に不可欠な電力の安定供給の確保や緊急時における迅速な復旧など、豊かで安全・安心な暮らしの実現に向けて御尽力されておりますことに対し、深く敬意を表します。

現在、我が国は、人口減少や少子高齢化の急速な進行、国際情勢の不安定化、物価高騰の長期化など、様々な課題に直面し、社会経済の大きな転換期を迎えております。

私は、昨年5月の知事就任以来、スピード感を持って、こうした課題の解決に取り組んでまいりました。特に、持続的な経済成長や地域の活性化を図るため、次世代産業の創出、スタートアップ支援、企業誘致、産業人材の確保・育成、中小企業の経営力の向上、DX・GXの推進など、産業政策に重点的に取り組んでおります。

今後とも、地域の魅力や特性を最大限に活かしながら、「幸福度日本一の静岡県」を実現するための取組を推進してまいりますので、皆様の御理解、御協力を賜りますようお願い申し上げます。

さて、近年では、全国各地で自然災害が激甚化・頻発化しております。昨年は、元日の能登半島地震に始まり、夏には国内初となる「南海トラフ地震臨時情報」の発表、台風第10号の影響による豪雨被害などが続きました。このため、県民生活や経済活動に欠かすことのできない電力の安定供給を担う電気工事業の重要性がますます高まっております。引き続き、県民の安全・安心な暮らしの実現に向けて、より一層のお力添えを賜りますようお願い申し上げます。

また、人口減少が進行し、多くの産業分野において人材不足が深刻化しております。こうした中、貴組合におかれましては、電気工事業界における女性活躍を推進しているほか、「電気工事業界の過去を知り、現在を考え、未来を創造する」をテーマとした人材育成セミナーを開催するなど、次代の電気工事業を担う人材の確保・育成に積極的に取り組まれております。今後とも、こうした取組を推進し、必要な担い手をしっかりと確保・育成することで、電気工事業の持続的な発展につながることを期待いたします。

結びに、貴組合のますますの御発展並びに組合員の皆様の御健勝、御活躍を祈念申し上げまして、年頭の御挨拶といたします。

年頭の御挨拶

静岡県中小企業団体中央会

会長 山崎 亨



明けましておめでとうございます。静岡県電気工事工業組合様並びに組合員の皆様に於かれましては、輝かしい新春をお迎えのこととお慶び申し上げます。

さて、我々中小企業を取り巻く経営環境は、急速な少子高齢化による人口減少社会に突入し、市場全体が縮小するだけでなく、消費ニーズも大きく変化・多様化する状況にあります。

この激動の時代の中で、中小企業がこの難局を乗り越え、成長していくためには、これまで以上に新たな収益力の向上に挑戦していく必要があります。そして、その挑戦が着実に実を結ぶためには、中小企業の“共助の組織”である中小企業組合の支援が肝要となることは申し上げるまでもありません。

そこで本会では、昨年度「共同による稼ぐ力の向上」をテーマに5か年計画を策定し、組合員の稼ぐ力向上に向けた共同事業のビジネスモデルの構築など、中小企業組合のさらなる機能強化を図るべく様々な事業に取り組んでおります。

こうした市場経済の変化とともに、昨年は、元旦に発生した能登半島地震をはじめ、これまで経験したことがない集中豪雨など、人々の生活、そして地域経済に多大な影響を及ぼした自然災害が多く発生しました。

こうした自然災害を目の当たりにする中で、生活インフラの中でも特に電力の重要性を我々は改めて強く認識したところであり、自然環境の変化においても、電力の安定・安全確保を旨とした貴組合に対する期待はますます高まっております。

また貴業界では、日本経済を支える女性の活躍についても、電気工事現場で働く女性の活躍に向けて、全国各地の電気工業組合で女性部が立ち上がり、本県においても令和3年に女性部会が設立されました。女性同士の交流をはじめ、技術や技能の向上、働き方に関する研修会や意見交換など、女性が働きやすく活躍しやすい業界の実現に向け、皆様で協力しながら取り組まれていることは大変素晴らしいことであり、今後の取組みに大いに期待するところであります。

本会と致しましても、役職員一丸となり、会員組合・組合員企業の皆様が大いなる飛躍の年を迎えられますよう、新年の決意も新たに業務に邁進することをお誓い申し上げます。

結びに、貴組合が、引き続きその組織力を遺憾なく発揮されますことを心からご期待申し上げますとともに、本年が皆様にとりまして、本年の干支であります「乙巳」の如く、新たな息吹を感じる希望に溢れる1年となりますよう心よりご祈念申し上げ、新年のご挨拶とさせていただきます。

年頭の御挨拶

中部電力パワーグリッド株式会社

静岡支社長 高山 純



明けましておめでとうございます。

貴組合の皆さまにおかれましては、ご家族お揃いで明るい新春をお迎えのこととお慶び申し上げます。

旧年中は弊社の事業運営に格別のご理解とご協力を賜り厚く御礼申し上げます。

昨年は、元日の能登半島地震に始まり、南海トラフ地震臨時情報の発表など、災害と向き合う1年でありました。8月に発生した台風10号においては、県内でも土砂崩れや浸水被害が多数発生したほか、停電により皆さまにご迷惑をお掛けいたしました。

弊社は、このような自然災害を教訓とし、早期復旧に向けた訓練を繰り返し実施するとともに、自治体との更なる連携強化、SNSや停電情報アプリを活用したタイムリーな情報発信等を図り、電力レジリエンスの強化に努めております。

また、昨年11月には、南海トラフ地震などの大規模災害に備え、災害復旧拠点の設営訓練を実施いたしました。他電力会社からの応援要員の受け入れを想定し、復旧作業の拠点となるテントの設営や通信設備の設置、情報伝達方法の確認などを実施いたしました。今後も実践的な訓練を通じて得た知見を生かし、災害対応力の向上を図ってまいります。

さて、近年の電力業界を取り巻く環境は、DXの加速やGX推進、2050年カーボンニュートラルに向けた電力ネットワークの次世代化など、大きな転換期を迎えております。弊社は、これらの取り組みを進めつつ、地域特性による電力需給の多様化やお客さまニーズへ適切に対応し、地域の未来像実現に貢献してまいります。

24時間365日、当たり前にお使いいただける電気は、お客さまが安心して生活するための基盤であり、弊社供給設備とお客さまの内線設備が的確かつ高品質に構築されることが不可欠であります。貴組合の皆さまは、いつの時代においても、「安全を最優先に、良質な電気を安定的にお届けする」という使命を共有するパートナーです。電力の安定供給に向けてともに邁進してまいりたいと存じますので、本年もこれまでと変わらぬご支援とご協力を賜りますようお願い申し上げます。

結びに、貴組合の益々のご発展と皆さまのご健勝を心より祈念いたしまして、新年のご挨拶とさせていただきます。

わが支部

《清水支部》

東清水変電所

清水電気工事協同組合

専務理事 染谷 淳二

昨年、組合の研修会で、東清水変電所へ見学に行ってきました。

あまり聞き慣れない場所ですが、中部電力管内の施設としてはとても重要な施設の一つとなります。

東清水変電所の役割は大きく分けて、「変電」と「周波数変換」の二つあります。

「変電」東清水変電所は、中部電力エリアの火力・水力・原子力等の発電所から送られてくる電気を静岡市東部方面の変電所・お客さまへお届けする一次変電所の役割を担っています。

「周波数変換」日本の電気は、東日本では50Hz、西日本では60Hzと周波数が異なっています。東清水変電所では、周波数の異なる電気のやり取りを行うために、周波数変換設備を使って50・60Hz相互の電力系統を連系し、東西の電力融通を行う中継役として大きな役割を担っています。

この周波数変換設備としては、佐久間周波数変換所（静岡県）・新信濃変電所（長野県）・東清水変電所（静岡県）・飛騨信濃周波数変換設備（岐阜、長野県）の4箇所が運転しています。その中で、ここ静岡市清水区の東清水変電所の周波数変換設備は2027年度末に増設予定で、設備容量としては飛騨と並び、最大となる予定です。

2011年の東日本大震災において、発電所をはじめとする多くの電力設備が被害を受け、やむを得ず計画停電を実施せざるを得ませんでした。これにより、東日本50Hzエリアから西日本60Hzエリアの地域間で相互に電力融通ができる設備の増強が求められるようになりました。設備容量が増強されることで、電力融通の幅が広がり、今まで以上に効率の良い電力供給が可能となります。これは「脱炭素社会への貢献」にも繋がります。

ここで、よくある質問を載せておきます。

(Q&A)

Q. なぜ周波数が西と東で異なるの？

A. 電力事業の初期（明治時代）において、電気をつくる発電機を輸入する際、東日本はヨーロッパから50Hzの発電機を、西日本はアメ

リカから60Hzの発電機を取り入れ発達しました。その後、しばしば統一が検討されましたが、全国統一することは莫大な費用と時間を要するため、現在のような全国を二分する周波数となりました。

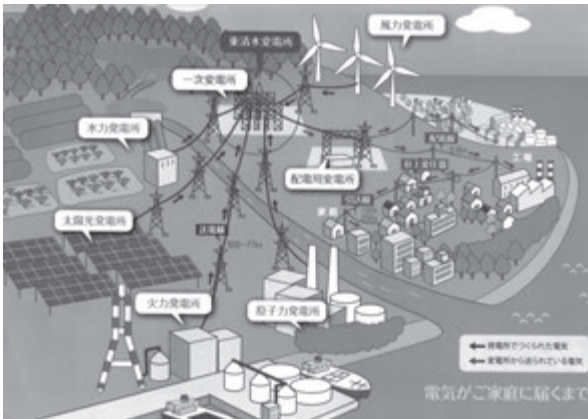
Q. 周波数が異なると何が起こるの？

A. 電気を使うモーターは、周波数に合わせて回転する速さが変わるため、周波数が異なると正常に動作しなかったり、故障したりする場合があります。

Q. どうやって異なる周波数をつなげているの？

A. 交流を周波数が異なったまま直接接続することは出来ないため、周波数変換設備では一度交流を直流に変え、その直流を異なる周波数の交流に変えています。

研修会へ行った時の資料を写したものが多くなってしまいましたが、私的にも地元これほどの施設があることを全く知らず、お恥ずかしい限りです。この施設を見学させていただいて、災害時の重要さとこれから来るであろう南海トラフ地震での未曾有の災害に力を発揮していただけたら、地元清水の誇りにもなりますね。



出典「中部電力パワーグリッド(株)東清水変電所パンフレット」

講習会の予定 (2024年度)

電気関連法規講習会

主催：(一社) 日本電気協会中部支部

電気事業法をはじめ、消防法・建築基準法等に定められた電気関連の諸規定を十分理解し、これを遵守しなければならない業務に従事されている皆様に御案内します。

- 日時 2025年1月22日(水) 12:50~17:10
2025年1月23日(木) 10:00~15:00
(2日間)
- 会場 静岡県男女共同参画センター
「あざれあ」
静岡市駿河区馬淵1-17-1
TEL: 054-255-8440
- 募集定員: 40名
(定員になり次第締め切り。定員超過後のお申込みにはお断りの連絡あり。)
- 受講料 (税込) 12,030円~

詳細は、

<https://www.chubudenkikyokai.com/>

県工組日記 (2024年度)

- 11月25日(月) ボルテージ11月号発行
- 11月27-28 電気工事技能競技全国大会
(横浜アリーナ)
- 12月13日(金) 全日電工連理事会
- 12月27日(金) 事務局仕事納め

講習会の予定 (2025年度)

第一種電気工事士定期講習

2025年度に開催を予定している第一種電気工事士定期講習は、次のとおりです。

- ・ 7月13日 (日) 静岡労政会館 (静岡市)
- ・ 10月 静岡市
- ・ 12月 浜松市

組合員異動 (2024年度)

●変更

【代表者】

(株)川北電気

岩倉 崇

掛川市葛川475-3 / 0537-24-1123

【掛川】

第5回電気工事技能競技全国大会

2024年11月27日（水）及び11月28日（木）の両日、第5回電気工事技能競技全国大会（全日電工連主催）が横浜アリーナで開催されました。この大会は、2014年から2年に1度開催されています（2020年は、新型コロナウイルス感染症予防のため中止）。第1回大会から第3回大会までは、両国国技館で開催されましたが、前回大会から一般の部に全都道府県の選手が出場することになり、参加選手が大幅に増加したため、横浜アリーナに会場を移しました。

出場した選手は、一般の部53人、女性の部9人、高校生の部9人、計71人です。

本県からは、一般の部に田森勇翔選手（株式会社朋電舎）（藤枝支部）が参加しました。たくさんの応援団が見守る中、田森選手は全力で取り組みましたが、残念ながら、制限時間内に課題を完成することができませんでした。

今回御協力いただいた株式会社朋電舎、志太榛原電気工事業協同組合及び南榛原電気工事協同組合の皆様には、改めて御礼申し上げます。

また、アテンドの皆様をはじめ、陰に陽に選手を支えていただいた関係者の皆様、ありがとうございました。

第6回大会は、2026年に開催されることが決定しておりますので、次回も、皆様の御協力を賜りたく、よろしくお願いいたします。



（田森選手）



（県工組役員）

～黄綬褒章伝達式（天野副理事長）～

令和6年度秋の褒章において、黄綬褒章を受章された天野裕介副理事長（㈱天野電機取締役会長、浜松支部）の伝達式が、11月26日（火）、東京プリンスホテル「鳳凰の間」において執り行われました。天野副理事長は、その後、皇居に移動し、天皇陛下に拝謁されました。



女性部会恒例イベント

女性部会長 鈴木 麻郁子

今年も恒例イベントの季節がやってきました。毎年行われている「女性部会交流ゴルフコンペ」です。続けることに意義があると信じ、今回で3回目の開催となりました。当日は絶好のゴルフ日和で、数多くの組合員の方々と楽しい時間を共有することが出来ました。

『ゴルフ』って、ただ遊んでいるだけに見える方も多いと思いますが、私にとっての『ゴルフ』は、仕事として一番のコミュニケーションツールです。自然豊かな屋外で体を動かしながら、おしゃべりして、ランチして、笑いあって、時には真面



目な話もして、そんな中で自分とも仲間とも勝負が出来ちゃうスポーツ。おまけに年齢も性別も立場も技量も何も関係ないのです。最高の時間の過ごし方だと思いませんか？こんな最高の時間を共に過ごす中で育まれる親近感が、仕事へと繋がっていきます。少なくとも、私は、ゴルフを通して交流を培ってきた方々が沢山いることに誇りを持っていますし、そんな方々に支えて頂きながら仕事が円滑に出来ていると思っています。

これからも「女性部会交流ゴルフコンペ」続けていきます。今からゴルフを始めても、来年の参加に間に合います（笑）。一人でも多くの組合員の方と交流出来ることを心より願っていますので、皆様のご参加お待ちしております。



います。

もう一つの恒例イベントとして「しずおか建設まつり」も無事に開催することが出来ました。昨年から参加しているこちらのイベントでは、今年もLANケーブル作成を行い、数多くの方々にお越し頂くことが出来ました。隣のブースでは青年部会の方々が強電の結線体験コーナーを行っており、私たち女性部会の弱電体験と共に幅広く電気の分野を知ってもらえる良い機会になったと思います。今年は昨年の反省を生

かし、貫通式のチップを使って作業工程の簡素化を図ったり、ケーブル片側のチップを作成済みにすることで作成過程の時間短縮化を図ったりしました。また、高校生のボランティアの子たちにもお手伝いしてもらいながら、スムーズな接客体制がとれるよう工夫しました。おかげで昨年よりも効率よくお客様と接することが出来ました。こうしてお客様と過ごせた時間は、私たちにとってかけがえのない時間となりました。子供達の笑顔に癒される最高の瞬間です。

この笑顔が後世の電気工事士育成に繋がっていつてくれることを信じて、これからも続けていきたいと思っています。

女性部会では一人一人がアイデアを出し合いながら、また色々な方の声に耳を傾けながら様々なイベントを企画しています。気になるイベントがありましたらお声がけ頂き、ご参加して頂けたら光栄です。また、皆様



様からの「こんなイベント企画して欲しい」の声も承ります。些細な要望でも結構ですので、女性部会に投げかけてみてください。

今後も女性部会の活動にご支援、ご協力をよろしくお願いいたします。

予 定 (1月以降)

1月6日(月)	事務局仕事始め ボルテージ1月号発行 新年あいさつ回り	5月27日(火)	総代会
2月13日(木)	定期講習(アクトシティ浜松)	(P) 6月上旬	総務、事業、技術・広報委員会
2月中旬	三役会	6月2日(月)	中部連正副会長会(名古屋)
2月19日(水)	定期講習(静岡労政会館)	6月9日(月)	中部連理事会総会(名古屋)
2月20日(木)	全日電工連合同会議(東京)	6月26日(木)	全日電工連通常総会
(P) 3月下旬	総務、事業、技術・広報委員会	(P) 8月1日(金)	電気使用安全月間キャンペーン(静岡)
(P) 3月下旬	ボルテージ3月号発行	(P) 8月4日(月)	電気使用安全月間キャンペーン(浜松)
(P) 4月中旬	監査	(P) 10月	定期講習(静岡市)
(P) 4月下旬	理事会	10月15-16	電気工事業全国大会(札幌)
(P) 4月下旬	上期委託作業安全推進会議	10月30日(木)	中部経営セミナー(浜松)
(P) 5月上旬	首長訪問(静岡市)	(P) 12月	定期講習(浜松市)



DENKI DO

since 1918



株式会社 電器堂

浜松市中央区卸本町 2000 番地 16

TEL 053-441-6111 FAX 053-442-5301

浜松北 TEL 053-432-1700	浜松東 TEL 053-465-1321	警 田 TEL 0538-32-0168
袋 井 TEL 0538-42-2145	掛 川 TEL 0537-22-9261	浜 岡 TEL 0537-86-8818
吉 田 TEL 0547-38-3888	静 岡 TEL 054-287-0038	SOLAE TEL 053-489-5418

株式会社 **DK** テクノコーポレーション

浜松市中央区卸本町 93 番地

TEL 053-441-2271 FAX 053-442-3470





謹賀新年 2025年元旦



一般社団法人 静岡県設備協会

会 長 柴 敦 司
副会長 夏 目 英 明
同 乾 英 俊
同 内 田 豪
同 山 本 英 明

静岡市駿河区南町3-20-501
電話 054 (282) 6618
FAX 054 (287) 0415

一般社団法人 静岡県電業協会

会 長 夏 目 英 明
副会長 夏 前 島 純
同 加 藤 憲 二 郎
同 松 田 光 弘
同 内 田 豪

静岡市駿河区森下町4-10
スタークビル2階
電話 054 (281) 7158
FAX 054 (284) 2180

一般財団法人 静岡県消防設備協会

理事長 鈴木 文 三

静岡市葵区紺屋町11-4
太陽生命静岡ビル
電話 054 (252) 5541
FAX 054 (272) 7202

一般財団法人 中部電気保安協会

静岡支店長 小 島 浩 司

静岡市葵区春日三丁目4-18
電話 054 (253) 6310
FAX 054 (271) 8377

中部電気保安協会 URL <http://www.cdh.or.jp/>

一般社団法人 東海電友共済会

理事長 坂 田 茂
専務理事 藤 井 信 行

浜松市中央区鴨江四丁目10-20
電話 053 (454) 7340
FAX 053 (454) 3821

(株)静岡県電気工事協力会

代表取締役社長 松 本 高 明
代表取締役副社長 中 山 雅 夫
代表取締役副社長 海 野 久 生
専務取締役 篠 崎 一 郎
常務取締役 秋 山 雄 三

静岡県電気工事業健康保険組合

理事長 杉 山 直

静岡市駿河区津島町12-27
電話 054 (287) 5800
FAX 054 (287) 5802
<https://shizuoka-denkikenpo.or.jp>

静岡市駿河区津島町12-27
電話 054 (654) 9111
FAX 054 (654) 9112



静岡県電設資材卸業協同組合

東部支部会員

愛光電気(株) 沼津営業所 株式会社 大成
 有限会社 鎌野電気 (株) すみや電器 沼津営業所
 ミツワ電機(株) 静岡営業部沼津営業所 (株) シズデンシステム 東部支店

中部支部会員

株式会社 シズデンシステム 東芝電材マーケティング(株)東日本営業統括部 静岡支店
 株式会社 すみや電器 株式会社 カメヨシ
 株式会社 マコト電商 株式会社 電器堂 静岡営業所
 ミツワ電機株式会社 静岡営業部 株式会社 大成 静岡ブロック

西部支部会員

三光電機株式会社 株式会社 大東電材
 新生電材株式会社 株式会社 電器堂
 株式会社 東海電材社 東芝電材マーケティング(株)東日本営業統括部 静岡支店 浜松(営)
 広中電機(株) 浜松電材営業所 三浦電気(株) 浜松営業所
 (株) すみや電器 浜松営業所 ミツワ電機(株)静岡営業部浜松営業所



謹賀新年 2025年元旦



清水電気工事協同組合

理事長 海野久生

静岡市清水区春日二丁目5-12
 電話 054 (353) 6165
 FAX 054 (353) 6166
<mailto:s.denkikoujikumiai@poem.ocn.ne.jp>

静岡電気工業協同組合

理事長 藤田良彦

静岡市駿河区津島町12-27
 電話 054 (288) 1234
 FAX 054 (202) 8350
<mailto:e-kumiai@cronos.ocn.ne.jp>
 URL:denki-shizuoka.com/

志太榛原電気工事事業協同組合

理事長 増田春夫

藤枝市青木二丁目36-13
 電話 054 (641) 1231
 FAX 054 (645) 0480
<mailto:wbs.50473@mail.wbs.ne.jp>

南榛原電気工事協同組合

理事長 榎田勇治

牧之原市静波2220の29
 電話 0548 (22) 5121
 FAX 0548 (22) 8813
<mailto:minamihaibara@outlook.jp>

掛川電気工業協同組合

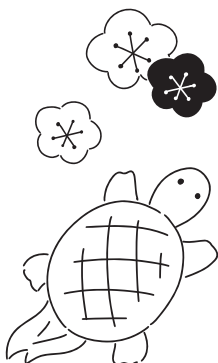
理事長 鈴木基文

掛川市久保二丁目22-14
 電話 0537 (22) 5815
 FAX 0537 (24) 8569
<mailto:wbs35891@mail.wbs.ne.jp>
 URL:siz-sba.or.jp/kdkumiai/

浜松電気工事協同組合

理事長 前嶋純

浜松市中央区鴨江町24
 電話 053 (453) 6251
 FAX 053 (453) 5838
<mailto:hamaden@ia9.itkeeper.ne.jp>



充実の商品体系でどんなニーズにも応える、ミツワの総合提案力

ミツワ電機株式会社 静岡営業部

静岡営業所 〒422-8065 静岡市駿河区宮本町9-33
TEL:054-285-2241 FAX:054-284-4138

焼津営業所 〒425-0074 焼津市柳新屋113
TEL:054-621-3630 FAX:054-626-8338

沼津営業所 〒411-0945 駿東郡長泉町本宿622-1
TEL:055-980-6771 FAX:055-980-6446

掛川営業所 〒436-0065 掛川市天王町7-1
TEL:0537-62-1881 FAX:0537-62-1886

富士営業所 〒419-0057 富士市瓜島町26-1
TEL:0545-55-3960 FAX:0545-55-3980

浜松営業所 〒435-0042 浜松市中央区篠ヶ瀬町1203-2
TEL:053-423-0731 FAX:053-421-1771

TOSHIBA

全国カバーの物流網と総合力で電材ビジネスを支援します。

東芝電材マーケティング株式会社

<https://www.tsdm.co.jp/>

本社 / 神奈川県川崎市幸区堀川町72-34

静岡支店 / 静岡県静岡市駿河区南安倍3-18-1

TEL : 054-282-8000 / FAX : 054-283-6666

静岡営業所 / 静岡県静岡市駿河区南安倍3-18-1

TEL : 054-282-8000 / FAX : 054-283-6666

藤枝営業所 / 静岡県藤枝市小石川町1-3-32

TEL : 054-641-8511 / FAX : 054-641-8516

浜松営業所 / 静岡県浜松市中央区原島町551-1

TEL : 053-463-3131 / FAX : 053-463-3139

YAZAKI

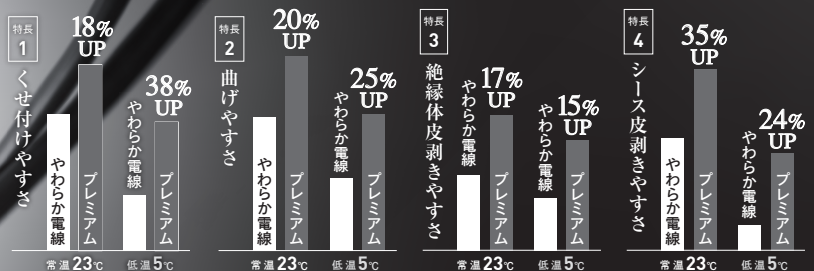
やわらか電線 プレミアム

600V-CVD・CVT・CVQ / CET

NETIS

新技術情報提供システム
NO.CB-180032-A

低温5度でも施工性が向上する4つの特長 ※150mmの当社「やわらか電線」比



やわらか電線の施工性を更に向上

低温に負けない、前代未聞のやわらかさ

※写真はイメージです

矢崎エナジーシステム株式会社
<https://www.yazaki-group.com/>

中部電線営業部 静岡支店: 〒422-8072 静岡市駿河区小黒3-8-15 ☎(054)283-1152

～皆さん、従業員の福利厚生をいっそう充実いたしませんか～

当共済会では退職金共済事業を継続事業とする非営利型の一般社団法人として事業活動を行っています。主な営業種目は、退職金共済、災害補償共済、労働災害包括共済の3種目です。いつでもご加入いただけますので是非ご活用ください。

退職金共済

- 退職金制度は従業員の大きな関心事です。
当退職金共済は、従業員の長期勤続を奨励し定着を促進しようとする趣旨から加入期間の長い人ほど有利になっているので従業員の定着化に大いに役立ちます。
- 掛け金は、3,000円～30,000円まで選択できます。（増額はいつでもお受けします。）
- 経営事項審査項目の加点対象となっています。

★上記退職金共済は、一般社団法人 東海電友共済会が独自で行っている共済制度です。

災害補償共済（傷害総合保険）

- 就業中のケガが補償されます。（通勤途上を含みます。）
 - 死亡保険金・後遺障害保険金は、最高2,000万円が支払われます。
 - 入院保険金は、Aプランでは日額3,000円が、Bプランでは5,000円が支払われます。（事故の発生日から1,000日を限度）
 - 手術保険金は、入院保険金日額の5倍（外来時）または10倍（入院時）が支払われます。
 - 通院保険金は、Aプランでは日額3,000円が、Bプランでは日額4,800円が支払われます。（事故の発生日から1,000日以内の90日が限度）
- 地震、噴火またはこれらによる津波によるケガも補償されて安心です。
- 熱中症も補償できます。
- 1人あたりの毎月の掛金（保険料+制度運営費）は、Aプランが1,500円（保険料1,180円+制度運営費320円）Bプランが1,700円（保険料1,380円+制度運営費320円）と大変お得です。

労働災害包括共済（労災総合保険）

- 従業員、下請従業員、臨時労働者、アルバイトなど従業員が労災事故に遭った場合に保険金が支払われます。
- 年間掛金（保険料+制度運営費）は、年間完成工事高によって決定されます。
- 年間掛金は年間完成工事高2,000万円あたり1口につき7,400円（保険料7,050円+制度運営費350円）です。
- 1口あたりの保険金額
死亡保険金は1,000万円、後遺障害保険金（後遺障害等級1級～10級）は500万円～20万円が支払われます。最高4口まで加入できます。
- 経営事項審査項目の加点対象となっています。（2023年11月現在）

★この広告は、概要を説明したものです。詳しい内容については、取扱代理店または損保ジャパンまでお問い合わせください。
★ご契約者（加入者）以外に補償の対象となる方（被保険者）がいらっしゃる場合にはその方にもパンフレットに記載した内容をお伝えください。
★取扱代理店は引受保険会社との委託契約に基づき、お客さまからの告知の受領、保険契約の締結・管理業務等の代理業務を行っております。したがって、取扱代理店とご契約いただいで有効に成立したご契約につきましては、引受保険会社と直接契約されたものとなります。

お問い合わせ先
＜取扱代理店＞

一般社団法人東海電友共済会

〒432-8023 静岡県浜松市中央区鴨江4-10-20
TEL:053-454-7340 FAX:053-454-3821

＜引受保険会社＞

損害保険ジャパン株式会社 浜松支店 浜松中央支社

〒430-0927 静岡県浜松市中央区旭町12-1
TEL:053-454-6541 FAX:053-452-4601



電気でつくる明るい未来

株式会社 大成

本社 〒411-8623 静岡県駿東郡清水町卸団地 37 番地 TEL (055) 971-9516 (代)
 営業本部 〒411-8623 静岡県駿東郡清水町卸団地 67 番地 TEL (055) 976-0251 (代)
 物流センター 〒411-8623 静岡県駿東郡清水町卸団地 67 番地 TEL (055) 971-9534 (代)

<事業所> 電設・ESエコシステム・三島・沼津・沼北・富士・富士宮・下田・伊東・
 御殿場・清水・静岡・ES静岡・静岡葵・湘南・東京・甲府昭和・甲府中央・
 ES山梨・石和・富士吉田

<http://www.tysay.co.jp/>



電気機器電設資材総合商社

愛光電気株式会社

本社所在地 〒250-0293 小田原市西大友 205-2
 沼津営業所 〒410-0064 沼津市共栄町 4-14 TEL 055-922-7272
 営業所 小田原南／小田原北／平塚／厚木／横浜／横須賀／藤沢／沼津／伊東／下田
 品川／特販／藤沢制御機器／厚木制御機器／環境事業営業部／交通営業部

静岡県電設資材卸業協同組合 賛助推進会員名簿

令和6年12月1日

	会社名	〒	住所	TEL
1	アイホン株式会社 名古屋支店 静岡営業所	420-0852	静岡市葵区紺屋町11-17 櫻井・第一共同ビル7F	054-266-4110
2	岩崎電気株式会社 静岡営業所	422-8076	静岡市駿河区八幡5-8-24	054-287-2771
3	エナジーサポート株式会社 中日本営業グループ 名古屋営業所	484-8505	愛知県犬山市字上小針1番地	0568-67-9811
4	オーデリック株式会社 静岡営業所	422-8034	静岡市駿河区高松2-13-37 マイメジャー高松101	054-237-1211
5	株式会社オノマシン 静岡営業所	422-8037	静岡市駿河区下島344-2	054-236-5230
6	河村電器産業株式会社 中部支店 静岡営業所	420-0858	静岡市葵区伝馬町11-3 迦葉館5F	054-205-6021
7	コイズミ照明株式会社 中部営業部 浜松営業所	430-0926	浜松市中央区砂山町351-1 サニービル2F	053-451-7722
8	光昭株式会社 神奈川営業部	222-0033	横浜市港北区新横浜2-12-12 新横浜IKビル6F	045-470-2141
9	株式会社 三金 富士営業所	419-0201	静岡県富士市厚原772-4	0545-73-2001
10	株式会社 三桂製作所 営業本部 営業部	146-8585	東京都大田区下丸子4-21-1	03-3758-2226
11	サン電子株式会社 静岡FS	422-8064	静岡市駿河区新川2-1-40-1C	054-203-3311
12	静岡日立株式会社 空調設備営業部	422-8007	静岡市駿河区聖一色84-1	054-264-7177
13	ダイキンHVACソリューション東海株式会社 静岡支店 静岡営業所	422-8036	静岡市駿河区敷地1-12-7	054-236-5301
14	大光電機株式会社 首都圏営業部 静岡営業所	422-8056	静岡市駿河区津島町13-3	054-283-1811
15	DXアンテナ株式会社 中部支店 静岡営業所	420-0851	静岡市葵区黒金町11-7 大樹生命静岡駅前ビル11F	054-252-8670
16	TOA株式会社 静岡営業所	420-0857	静岡市葵区御幸町11-10 第一生命静岡鉄道ビル6F	054-251-5350
17	テンパール工業株式会社 中部支店 静岡営業所	422-8035	静岡市駿河区宮竹1-14-3	054-237-5255
18	東芝ライテック株式会社 中部北陸営業部 静岡営業所	422-8061	静岡市駿河区森下町1-35 静岡MYタワー13F	054-654-7733
19	株式会社戸上電機製作所 営業本部 中部オフィス	456-0033	名古屋市熱田区花表町21-2	052-871-6471
20	内外電機株式会社 中日本営業部 静岡営業所	422-8041	静岡市駿河区中田3丁目1-9 光ビル4F	054-282-8210
21	日動電工株式会社 中部営業部	460-0002	名古屋市中区丸の内3-15-20 丸の内三幸ビル4F	03-5764-3221
22	日東工業株式会社 中部営業部 静岡営業所	422-8067	静岡市駿河区南町11-1 静銀・中共銀静岡駅南ビル7F	054-280-7005
23	日本アンテナ株式会社 営業部 静岡営業所	422-8076	静岡市駿河区八幡2-12-15	054-283-2870
24	ネグロス電工株式会社 中部営業部 静岡営業所	422-8027	静岡市駿河区豊田2-4-35	054-280-4610
25	パナソニック株式会社エレクトリックワークス社 中部電材営業部 静岡電材営業所	420-0817	静岡市葵区東静岡1-2-14	054-261-8618
26	富士電線販売株式会社 営業本部 第二営業部	582-0001	大阪府柏原市本郷5-5-48	072-971-8831
27	マスプロ電工株式会社 静岡営業所	422-8041	静岡市駿河区中田2-1-6 村上石田街道ビル502	054-283-2220
28	株式会社MARUWA SHOMEI 名古屋営業グループ	509-5312	岐阜県土岐市鶴里町柿野広畑2322-3	0572-52-0080
29	三菱電機住環境システムズ株式会社 中部支社 東海統括支店 静岡支店	422-8058	静岡市駿河区中原913	054-283-6141
30	未来工業株式会社 静岡営業所	422-8035	静岡市駿河区宮竹2-23-9	054-236-1505
31	矢崎エナジーシステム株式会社 中部電線営業部 販売第3チーム	422-8072	静岡市駿河区小黑3-8-15	054-283-1152
32	株式会社RYODEN 中日本FAシステム部 第4課	422-8067	静岡市駿河区南町14-1 水の森ビル11F	054-286-2211

<中部電力パワーグリッド(株)静岡支社からのお知らせ>

らくモニでんちゅう

電柱位置情報検索サービス

- ✓ 電柱番号から目的地への経路検索が可能
- ✓ 住所から電柱位置を検索可能
- ✓ ウェブブラウザで利用可能

 **すぐに現場に駆けつけられる!**
 **机上で現場の確認も可能!**

らくモニでんちゅうの機能

- 電柱番号や住所から電柱位置の特定が可能! 対象データは300万本!
- 現場の状況がわかる! ストリートビューが見られる!
- 現場までらくらく出向! Mapアプリで経路を確認!
- 電柱位置をらくらく周知! メールで情報共有可能!
- 簡易設計が可能! 指定したポイント間の距離測定ができます
- 現地の情報を記録可能!

*本システムは現地確認・出向支援システム「アットサーチ」を利用しています

ご利用シーン

- 電柱位置を検索して、作業場所と周辺状況を確認。ナビ機能の活用で、目的地までピンポイントで経路案内。
- 周囲に目標物がない箇所への出向が可能。
(例)110番、119番通報やタクシー、ロードサービスの出向場所特定に活用。



回りに目標物がなくても... **電柱が目標に!**

電気工事店さまの
お困りごと...
らくモニでんちゅうで
解決しませんか?

現場にいかなくても
付近の状況を
知りたいな...



番地が未確定で
ナビが使えないな...



NEW! 2022年4月から新機能追加されました!

ルート設定機能



ルート設定機能は、複数の経由地を効率的にめぐるルートを探索できる機能です。



設定した地点間の距離や想定移動時間も分かる

ハザードマップ表示機能



ハザードマップ機能を活用し災害リスクの状況把握、設計時の災害リスク管理に役立てます。



地図に予測された自然災害による被害範囲を表示

地理院地図表示・印刷機能



表示する地図として地理院地図を選択できます。印刷機能は地理院地図を使用します。



地理院地図上にも電柱位置を表示

ご興味のある方は
お近くの
中部電力パワーグリッドまで
お問い合わせください。

健康経営優良法人2024認定企業



共に未来を創る

SS 株式会社 **すみや電器**

■本社 〒420-0018 静岡市葵区土太夫町10番地 TEL 054-254-1751 FAX 054-252-3632
URL <https://www.sumiya-d.co.jp>

■営業所
 沼津 : TEL 055-928-6470/FAX 055-928-6476 富 士 : TEL 0545-62-4662/FAX 0545-62-4663
 清水 : TEL 054-348-1600/FAX 054-348-1605 富 静 : TEL 054-254-2421/FAX 054-254-3505
 静岡南 : TEL 054-281-5285/FAX 054-285-5199 焼 津 : TEL 054-629-5161/FAX 054-628-2580
 菊川 : TEL 0537-28-8888/FAX 0537-64-3388 浜 松 : TEL 053-421-4411/FAX 053-421-4418
 S E : TEL 054-254-1863/FAX 054-255-4142

「会社経営」と、「従業員の生活」をさまざまなリスクから守ります。

業務のリスクから
「会社経営」
を守る。

[全日電工連 認定損害保険制度]

第三者損害賠償制度

第三者への損害賠償



大好評
補償範囲が
さらにワイドに!
ワイドプラン

組立保険制度

工事物件・資材への保険



業務災害補償制度

従業員へ労災の補償



暮らしのリスクから
「従業員の生活」
を守る。

[全日電工連認定 生活総合保険制度]

個人賠償責任補償

他人への
損害賠償に



所得補償

休業中の
生活費を
サポート



介護補償

介護に係る
初期費用を
カバー



がん補償

がん治療に係る
出費への備えに



組合員の皆さまの
「貸倒れリスク」
を補償する。

[全日電工連認定 取引信用保険制度]



倒産

「貸倒れリスク」を
補償する



全日電工連だけのメリット

無審査

取引先情報の申告は
不要です。
(取引先を問わず
補償します。)

シンプルで
加入しやすい

売上高ごとの補償プラン
選択方式のため
めんどろな保険料計算が
不要です。

手続きが簡単

ご加入は
加入申込書1枚を
提出するだけです。

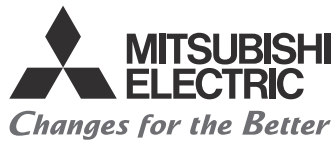
各制度の詳細につきましては、専用のパンフレットをご用意しております。

■お申込み・お問い合わせは各支部(地区本部)・工組、
または東芝保険サービス(株)までご連絡ください。

東芝保険サービス株式会社
受付時間/平日 9:00~17:00(会社定休日を除く)

☎080-050-02141

取扱幹事代理店: 東芝保険サービス株式会社
引受保険会社: 損害保険ジャパン株式会社 東京海上日動火災保険株式会社 TISCO承認番号: 23A-9539



換気は、やっぱり三菱電機

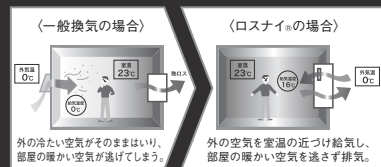
確かな実績と圧倒的な製品ラインアップで、
私たちはこれからも、日本の空気を換えつづけます。

室温を保ちながら、しっかり換気！

※1 **世界初** 熱交換形換気機器 **ロスナイ**

※1：紙製全熱交換器において、1970年発売（自社調べ）

■ロスナイ。温度交換イメージ(冬期)



当社空調設備とのIoT連携も可能です。

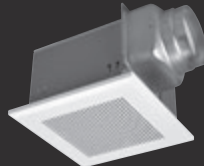
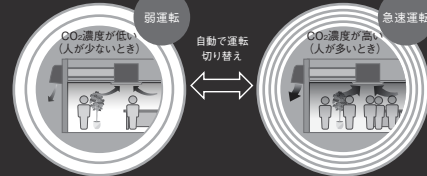
詳しくはコチラ



室内のCO₂濃度に応じて、換気風量を自動切り替え！

CO₂センサー搭載ダクト用換気扇

■運転イメージ



当社空調設備との機器連携も可能です。

詳しくはコチラ



24時間空気を循環清浄！

「ヘルスエア[®]機能」搭載循環ファン

■運転イメージ



詳しくはコチラ



「換気の困りごと」ありませんか？
私たちにいつでもご相談ください。



〒422-8058 静岡市駿河区中原913
三菱電機住環境システムズ株式会社 中部支社 静岡支店
TEL:054-283-6141

三菱電機株式会社

#しあわせをシェアしよう。

理事随想

我が町の手筒花火とあげん台

理事 増田 春夫
(藤枝支部)

藤枝市岡部町のイベントと言えば、やはり朝比奈大龍勢と朝比奈玉露を思い出す人がほとんどだと思います。わが町は朝比奈地区より少し南に位置する村良という地区です。

手筒花火とは、縄を巻いた竹筒に火薬を詰め、点火した物を人が持つ手作りの噴出花火のことを言います。わが町の有志が、地元産を使用し製作しています。東海道の奇祭として古くから知られている、300年以上の歴史を持つ湖西市の新居町は、2晩で2000本もの手筒花火が使用されます。猿田彦神社の煙火は、橙の火柱とその火柱が登る手筒を仁王立ちで支える姿が力強く、美しい光景です。

わが町では、手筒花火とあげん台を8月15日に、盆の送り火として毎年、開催しております。今年で30年ですが、コロナウィルス感染症の影響で4年ぶりの開催となりました。その影響からか、仕入れ先の関係で、火薬に少し変化があります。地元産を使用した手作りの手筒花火とあげん台には、それぞれ工程があるので順次説明していきます。

第1の工程 孟宗竹を切り出し、加工します。まず、最初は、知り合いの山に孟宗竹の切り出しに行きます。基準は、孟宗竹の年齢が重要になり、3年以上の物で曲がりの少ない竹を選びます。斜面での切出しは、だいぶ苦勞します。切出し後は、内径6cmから9cmの太さの竹を、節の下5cm位から80cm程度を切断します。20本から30本製作します。長さを調整してから、下の節を残し、上の節は丁寧に取り除きます。そのあと油抜きとして、加工した竹を約1時間程度煮沸します。ドラム缶を縦に半分したものを使用します。第1日目は、ここまでの半日程度の作業で終了します。

第2の工程 竹本体を噴出花火に加工製作します。先週加工した竹の鏡の部分に、22mmの穴を開けます。これが、花火の噴出口になります。次に、竹本体に、晝表を2枚固く巻き付けるのですが、晝表の先端を固定するのに女性軍の協力が必要になります。そして、男性2人で竹に硬く巻きつけます。その後、火薬が入る部分2か所を補強していき、いよいよ、わら縄にて仕上げの段階に入っていきますが、手作業なので3人掛かりで行います。押さえ手、巻く手、固める手です。そして、途中で持ち手を付け、縄巻は完成とな



ります。その後、鏡の部分は、無収縮モルタルにて仕上げをしております。

最後の工程 あげん台 (とうろん) の製作

次に、あげん台 (とうろん)、これは色々な所で、色々な形でお盆の送り火として、地域住民が楽しんでいます。わが町でも、手筒花火より前から地元産を使用し、大小2種類のあげん台を製作して来ました。まずは孟宗竹の切り出しです。手筒花火とは違い、今度は10m程度の曲がりの無い、しかも年齢3年以上の竹を選びます。山の中で傾斜地の為、手筒花火同様苦勞しますが、孟宗竹3本の切り出しが終ればほっとします。3本の内1本は、流し素麺用にするので、明日の加工用にとっておきます。

あげん台は、5m子供用、8m大人用の2種類を加工します。孟宗竹の根本から2mまで8等分に開き、3種類の金属の輪を利用し、コップ型に仕上げます。残りは、当日の仕上げになります。

花火当日 手筒花火への火薬詰め

いよいよ花火の当日になりました。河原に降りる為の足場の組立て、あげん台の建柱、そして流し素麺の竹と素麺の料理と盛りだくさんで、奥さん方が駆り出されます。先発隊は、手筒花火への火薬詰めには数人で、地元の花火工場に向かいました。

さて、河原に降りる為の足場の組立てを完了し、あげん台の仕上げにかかります。中に麦わら、枯れ葉、墨の粉、竹、爆竹等を入れます。麦わらは地元が無いので、5・6月頃、近隣の町から軽トラック3台分、譲って頂いて保存していました。この麦わら等を入れたあげん台は、相当な重量になっていますが、これで建てる段階まで進みました。手筒花火は、近くの花火工場に火薬詰め作業を行います。火薬600g・合金100g・焼酎40gを混ぜ合わせ、締めていきます。手筒の鏡の後ろに、少しずつ3種類の突き棒にて突き固めていきます。最後には、低音でゴン、ゴンの音が出るころが終わりのサインです。手筒30本、出来ました。

丁度その頃、昼食の合図が響き、仲間と奥様、そして孫たちと流し素麺を囲み、楽しい食事です。その後、協力してあげん台を定位置にセットし、あとは本番です。大勢の見物客が見守る中、無事けがもなく楽しく終了しました。

入社実績
1,400名
以上
※2024年10月現在

電気業界特化 の求人サイト



電気業界の採用活動なら「電工ナビ」にお任せください！

電工ナビが選ばれる5つの理由

<p>Point 1</p> <p>電気業界の 求人の特化</p>	<p>Point 2</p> <p>Free</p> <p>初期費用・掲載費用 無料 さらに 掲載期間無制限</p>	<p>Point 3</p> <p>求人原稿は簡単な 専用入力画面で作成して 早期掲載可能！</p>	<p>Point 4</p> <p>成功報酬は3種の安心な 定額制 (¥298,000～)</p>	<p>Point 5</p> <p>早期退職リスクに備え 安心の 全額返金保証</p>
---------------------------------------	---	---	--	--

電工ナビユーザーの特長

特長1 経験者が半分以上

電気業界の経験者が半数以上。
経験だけでなく、
第一種・第二種電気工事士、
1級・2級電気工事施工管理技士等の
電気業界の資格を保有している
ユーザーが多数います。

経験の有無	割合
あり	54.7%
なし	45.3%

※2024年10月現在

特長2 20~30代が半数以上

20代~30代が半数以上を占めています。
これから活躍を期待できる20代や、
既に電気業界でのご経験があり、
スキルアップを目指す
30代のユーザーに多く
ご利用いただいています。

年齢層	割合
20代	28.7%
30代	29.5%
40代以上	27.4%
50代以上	13.2%
10代	1.5%

※2024年10月現在

まずはお気軽にお問い合わせください

0120-960-469

営業時間 / 平日 (月~金) 10:00 ~ 12:00 / 13:00 ~ 17:00 (土日祝日/夏季年末年始は除く)



当サイトは職業紹介や人材斡旋サービス
ではなく、求職者の意思で掲載求人
に応募する求人サイトです。

求人掲載のお申し込みはWEBから！

電工ナビ

